



CEDRAL



Cedral Click Wood

Cedral Click Smooth

INHOUD

	INHOUD	1
	QUICK START INSTRUCTIES	2
1	Algemeen	4
2	Product	4
3	Toepassingsgebied	4
4	Draagstructuur	5
5	Bevestigingswijze	5
6	Horizontale uitvoering	7
7	Verticale uitvoering	10
8	Raamafwerking	12
9	Onderkant dakrandoversteken / plafondbekleding	13
10	Vervangen van beschadigde planken	13
11	Uitzettingsvoegen	14
12	Toebehoren	14
13	Andere constructiedetails	14
14	Info externe leveranciers	15
15	Gezondheids- en veiligheidsaspecten	15
16	Meer informatie	15

QUICK START INSTRUCTIES

Opgelet: Deze Quick start instructies zijn slechts een beknopte samenvatting van de toepassingsrichtlijnen.

Cedral Click zijn decoratieve **vezelcement** gevelbekledingsstroken van hoge kwaliteit leverbaar in twee uitvoeringen, cederhoutstructuur (Cedral Click Wood) en licht gestructureerd (Cedral Click Smooth).

Gebruik

- Voor het bekleden van **geventileerde en geïsoleerde gevels**, topgevels en geveldelen, dakgoten en dakranden, oversteken en dakkapellen in nieuwbouw en renovatie.

Maatvoering

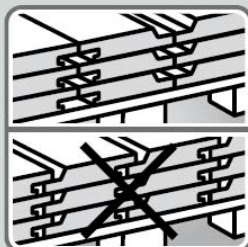
- CEDRAL CLICK Wood: houtnerfstructuur
3600 x 188 x 12 mm (lengte x breedte x dikte)
- CEDRAL CLICK Smooth: licht gestructureerd oppervlak
3600 x 188 x 12 mm (lengte x breedte x dikte)

Verbruik

- 1,60 stuks Cedral Click / m2 geveloppervlakte
- 10 stuks Cedral Click Clips / m2 geveloppervlakte
- 10 stuks schroeven voor Cedral Click / m2 geveloppervlakte
- Voegband 1,7 Lm / m2 geveloppervlakte



Steeds vlak en beschermd tegen weersinvloeden opslaan.



Opslag tijdens transport op pallet steeds tand tegen tand en groef tegen groef.



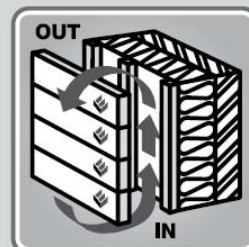
Lees aandachtig de Eternit plaatsingsrichtlijnen.



Gebruik uitsluitend een zaagblad voor vezelcement.



Zaag- en boorstof onmiddellijk verwijderen met propere microvezeldoek.



Gevelbekleding geventileerd aanbrengen en ventilatiestroom niet onderbreken.



Opslag

- Horizontaal ondersteund onder een dekzeil of in een droge omgeving
- De stroken worden door 2 personen gedragen
- De stroken steeds tand tegen tand en groef tegen groef stapelen

Verwerking

- De stroken moeten eerst **haaks verzaagd worden** vooraleer zij aan de gevel kunnen bevestigd worden.
- Decoupeerzaag: zaagblad met **hardmetalen tanden (!)**
bv. Type Bosch T141HM
- Handcirkelzaag: universeel **vezelcementzaagblad (!)**
bv. Leitz
- Zagen en boren steeds in een droge omgeving, strook moet ondersteund worden
- **Zaag- en boorstof onmiddellijk verwijderen (!)**, het niet verwijderen van stof kan blijvende vlekken veroorzaken!

Draagstructuur

- Verticale houten draaglatten:
- Min. breedte: 75 mm
- Min. dikte: 30 mm
- Tussenafstand: 600 mm (gevel < 20 m hoog)
- Steeds met geventileerde spouw (!) van min. 20 mm aanbrengen
- Aan onder- en bovenzijde een ventilatieopening (!) van min. 10 mm/m voorzien

Bevestiging

- De montage begint onderaan de gevel met een speciaal CEDRAL CLICK startprofiel.
- Het startprofiel wordt perfect waterpas geplaatst en bevestigd met geschikte schroeven met verzonken kop die de plaatsing van de eerste CEDRAL CLICK niet hinderen.
- De eerste CEDRAL CLICK wordt dan op het startprofiel geplaatst waarna de volgende CEDRAL CLICK kan steunen op de onderliggende.
- De CEDRAL CLICK worden met de kopse kanten koud tegen elkaar geplaatst, steeds ter hoogte van een onderliggende draaglat. Kopse kanten haaks zagen!
- Achter de voegen tussen de CEDRAL CLICK, moet de houten draaglat worden beschermd door een voegband met voldoende stijfheid.
- De bevestiging van elke strook d.m.v. een metalen clip.

Onderhoud

- Kleine verontreinigingen met zacht huishouddeergent en proper water spoelen

Schilderen

- CEDRAL CLICK stroken zijn (over)schilderbaar, zie Eternit verfadvis



Geventileerde voorzetgevel

1 Algemeen

Deze toepassingsrichtlijnen zijn specifiek bedoeld voor de niet-zichtbare mechanische bevestiging van CEDRAL CLICK als gevelbekleding op een geventileerde en geïsoleerde achterstructuur. Er worden een aantal basisprincipes aangegeven die moeten worden gevolgd. Voor afwijkingen of bijkomend advies, kan men terecht bij ETERNIT.

CEDRAL CLICK kan in combinatie met CEDRAL BOARD dakranden toegepast worden. Raadpleeg hiervoor de toepassingsrichtlijn CEDRAL BOARD DAKRAND.

2 Bekledingsmateriaal

De volgende ETERNIT producten worden in dit document behandeld.

- | | | |
|----------------|---|-------|
| • CEDRAL CLICK | : | 12 mm |
|----------------|---|-------|

Voor de productgegevens en de verwerking wordt verwezen naar het productinformatieblad CEDRAL CLICK en de algemene verwerkingsrichtlijnen, verkrijgbaar bij ETERNIT.

3 Toepassingsgebied¹

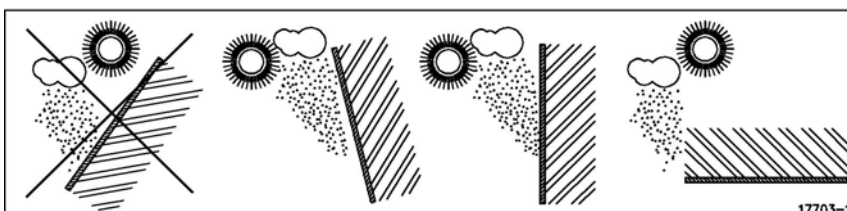
Deze richtlijnen zijn geldig voor gebouwen tot een bepaalde hoogte onderworpen aan een maximale reële windbelasting in een bepaalde windzone. De maximale tussenafstand van de draagstructuur is bepaald i.f.v. de optredende windbelasting rekening houdend met een veiligheidsfactor. In onderstaande tabel staan enkele niet-bindende richtwaarden voor de windlasten. De exacte rekenwaarden kan men terugvinden in de norm EN 1991-1-4 (Eurocode 1) en de nationale ANB.

De bevestiging van CEDRAL CLICK boven 20 meter gebouwhoogte wordt niet behandeld in deze toepassingsrichtlijnen. Boven de 20 m gebouwhoogte dienen speciale maatregelen en berekeningen in acht genomen te worden. Raadpleeg hiervoor ETERNIT.

Ligging	Gebouwhoogte	Middenzone gevel		Randzone gevel en enkelvoudige overspanning	
		Max. windbelasting	Max. hart-op-hart afstand draaglatten	Max. windbelasting	Max. hart-op-hart afstand draaglatten
Windzone	m	N/m ²	mm	N/m ²	mm
Land	0-10	650	600	1000	500
Land	10-20	800	600	1200	500
Kust	0-20	1000	500	1500	400

De breedte van de randzone bedraagt minstens 1 m vanaf de hoek van het gebouw en moet verder bepaald worden aan de hand van de geldende nationale normen en voorschriften. Indien er een afwijking optreedt op bovenstaande belastingsgrenzen (bijvoorbeeld door bepaalde liggingfactoren, vormfactoren, etc.), dient het ontwerp te worden bepaald door een studiebureau.

Wanneer de gevelplaten wordt blootgesteld aan de weersomstandigheden (regen, zon), mogen deze enkel op een verticale of voorover hellende draagstructuur worden gemonteerd. Voor plafondtoepassingen wordt verwezen naar de desbetreffende toepassingsrichtlijnen.



¹ Deze richtlijnen zijn enkel geldig voor toepassingen binnen de Europese Unie, voor toepassingen buiten dit grondgebied moet het Technical Service Center van ETERNIT geraadpleegd worden.

4 Draagstructuur

De richtlijnen voor de opbouw van een geventileerde houten draagstructuur vindt men terug in de toepassingsrichtlijn "G004-houten draagstructuur_tr_ned.pdf".

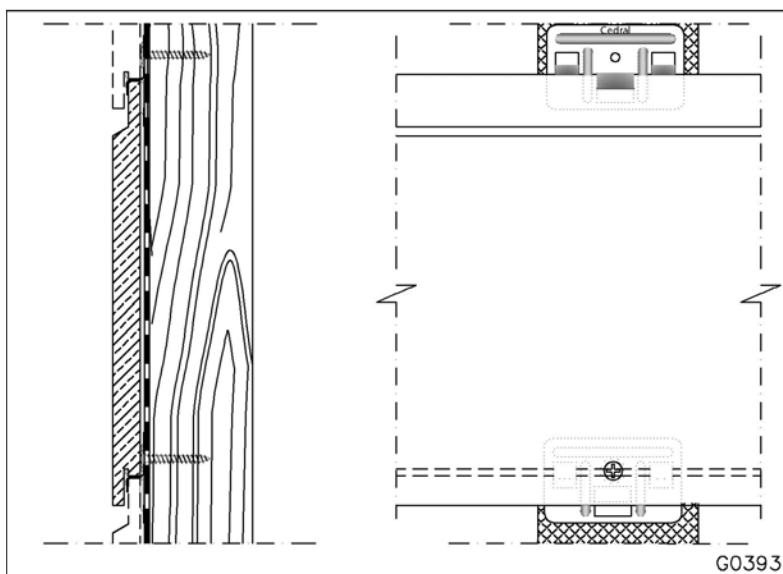
De afmetingen van de draaglatten (dikte en breedte) en de verschillende bevestigingsvarianten worden uitvoerig besproken in de hierboven vermelde toepassingsrichtlijn.

5 Bevestigingswijze

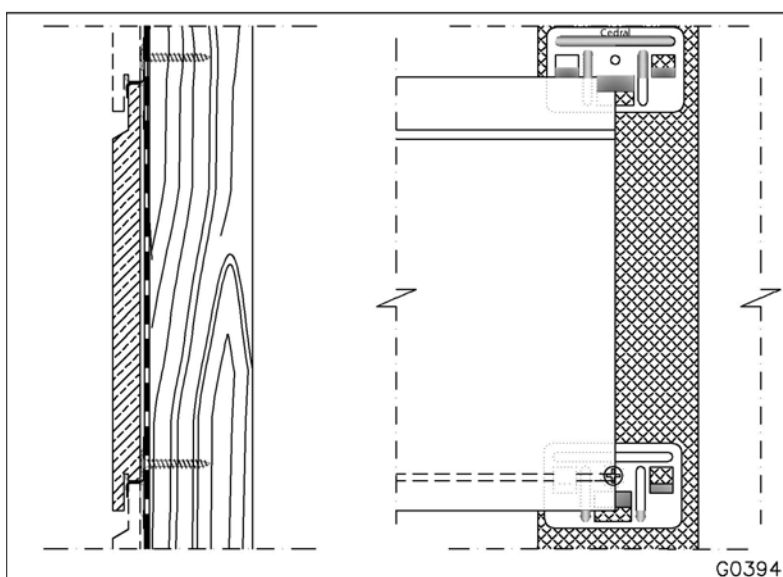
CEDRAL CLICK wordt met niet-zichtbare bevestigingsmiddelen gemonteerd.

De specifieke doorsnede van CEDRAL CLICK met tand en groef laat toe om de planken op een mechanische manier blind te bevestigen. Hiervoor gebruikt men speciaal ontwikkelde bevestigingsclipsen die met speciale platkopschroeven worden bevestigd. De bevestiging met clipsen biedt het voordeel dat de CEDRAL CLICK demonteerbaar zijn.

Elke CEDRAL CLICK moet op elke ondersteunende draaglat met één clips worden bevestigd.



Het uiteinde van een CEDRAL CLICK moet steeds samenvallen met een draaglat. Waar twee CEDRAL CLICK samenkomen op een draaglat wordt één clips in het midden op de voeg bevestigd op de draaglat.

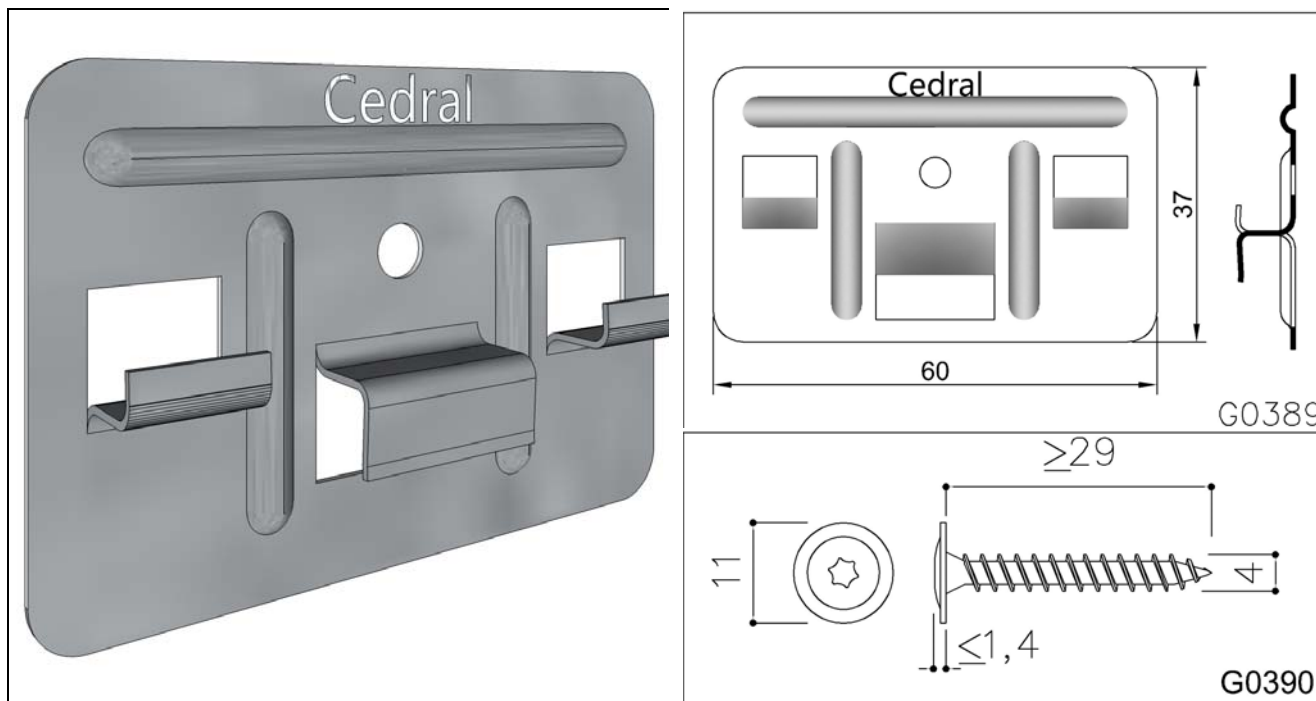


CEDRAL CLICK BLIND BEVESTIGD OP HOUTEN DRAAGSTRUCTUUR

TOEPASSINGSRICHTLIJNEN

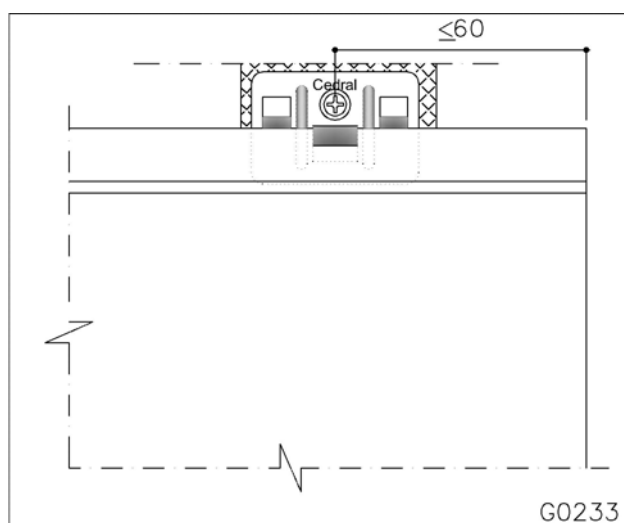
De bevestigingsclipsen en bijhorende schroeven moeten voldoen aan volgende eisen:

- De clip en de schroef zijn vervaardigd uit rvs (A2)
- De clip heeft volgende afmetingen: 60x40mm met bevestigingshaakjes aangepast aan de afmetingen van de Cedral
- De schroef heeft volgende minimale afmetingen: 3,9x30 mm met schroefkop geschikt voor de bevestiging van de clip met name een platte kop met een gedeeltelijk platte onderkant.



Het plaatsen van de schroeven gebeurt met behulp van een elektrische schroefmachine voorzien van een kwalitatief hoogwaardige bit, aangepast aan het type schroefkop.

! De randafstand van de clip aan het uiteinde van de Cedral Click plank mag niet meer dan 60 mm bedragen.



! Bij de aluminium afwerkingsprofielen (buitenhoek, binnenhoek, aansluitprofiel) wordt de clip naast het profiel geplaatst om een goede uitlijning van de CEDRAL CLICK met de profielen te bekomen. Hiervoor moeten de draaglaten aan deze details voldoende breed voorzien worden.



6 Horizontale uitvoering

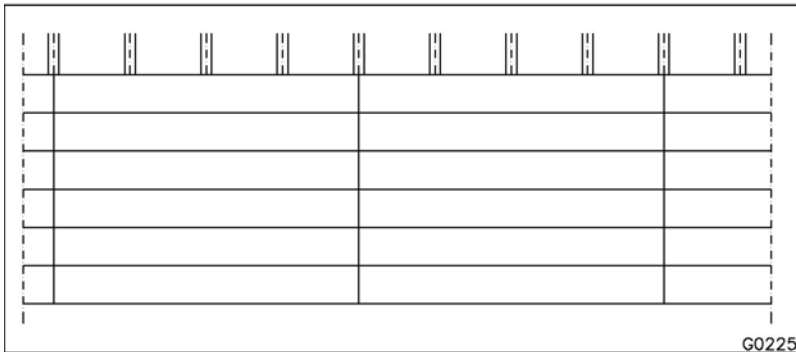
CEDRAL CLICK worden horizontaal bevestigd op verticale houten draaglatten. De overlap wordt gevormd door de profilering aan de onder en bovenzijde van de CEDRAL CLICK plank. Tussen de verticale draaglatten wordt ventilatie voorzien.



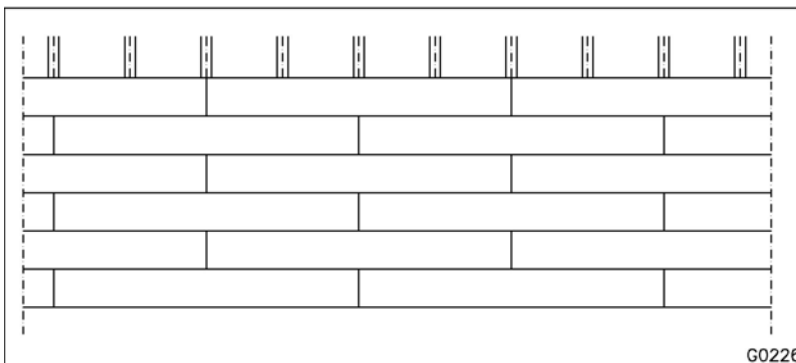
Om esthetische redenen is het aan te raden om de kopse kanten van de planken haaks te zagen.

De volgende verbanden zijn mogelijk. Breedte van de draaglatten zie § 4.6.

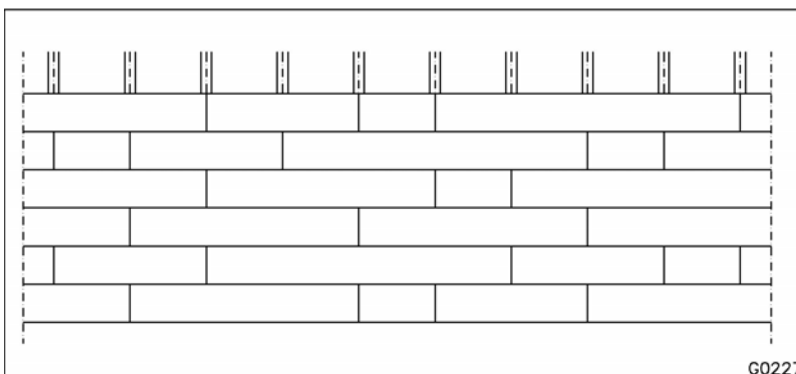
- Recht verband (kopse kanten mogen tegen elkaar geplaatst worden)



- Half verband (kopse kanten mogen tegen elkaar geplaatst worden)



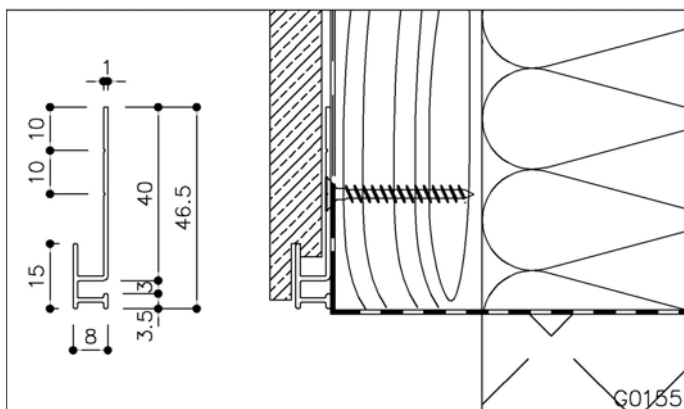
- Vrij verband (kopse kanten mogen tegen elkaar geplaatst worden)



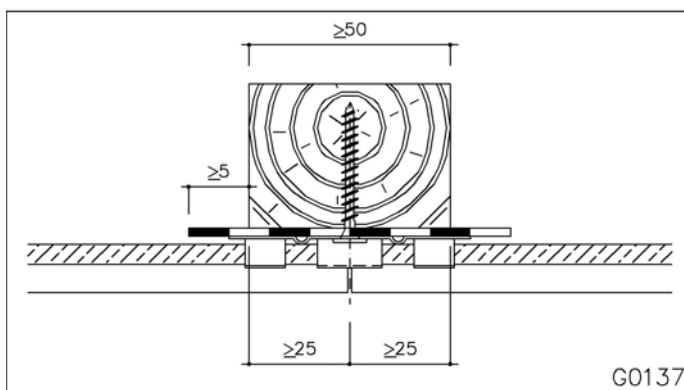
CEDRAL CLICK BLIND BEVESTIGD OP HOUTEN DRAAGSTRUCTUUR

TOEPASSINGSRICHTLIJNEN

De montage begint onderaan de gevel met een speciaal CEDRAL CLICK startprofiel. Het startprofiel wordt perfect waterpas geplaatst en bevestigd met geschikte schroeven met verzonken kop die de plaatsing van de eerste CEDRAL CLICK niet hinderen. De eerste CEDRAL CLICK wordt dan op het startprofiel geplaatst waarna de volgende CEDRAL CLICK kan steunen op de onderliggende.



De CEDRAL CLICK worden met de kopse kanten koud tegen elkaar geplaatst, steeds ter hoogte van een onderliggende draaglat. Achter de voegen tussen de CEDRAL CLICK, moet de houten draaglat worden beschermd door een voegband met voldoende stijfheid. Vermits de voegband niet wordt blootgesteld aan licht, volstaat een zwarte voegband in polyethyleen (PE) van 0,5 mm dikte. Indien de voegband toch wordt blootgesteld aan licht moet een UV-bestendig materiaal zoals EPDM worden gebruikt.



- minimale oversteek voegband voorbij draaglat: 5 mm



CEDRAL CLICK BLIND BEVESTIGD OP HOUTEN DRAAGSTRUCTUUR

TOEPASSINGSRICHTLIJNEN

De maximale tussenafstand tussen de bevestigingsmiddelen wordt bepaald door de windbelasting en de sterktekenmerken van de CEDRAL CLICK en bedraagt:

	Maximale tussenafstand bevestigingsmiddelen		
	Land: 0-10 m	Land: 10-20 m	Kust: 0-20 m
Middenzone gevel	600 mm	600 mm	500 mm
Randzone gevel	500 mm	400 mm	400 mm
Enkelvoudige overspanning	500 mm	400 mm	400 mm

Het verbruik van materiaal kan worden berekend voor een doorlopende gevel met CEDRAL CLICK met een tussenafstand van de bevestigingsmiddelen van 600 mm (de overlap bij CEDRAL CLICK is 10 mm).

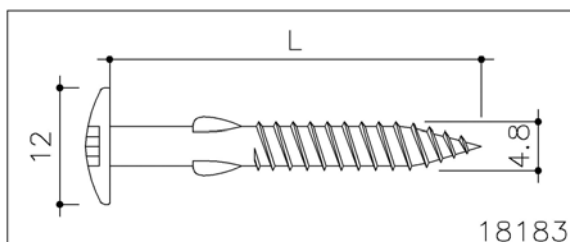
- verbruik CEDRAL CLICK WOOD of SMOOTH : 5,76 m² of 1,60 st/m²
- verbruik bevestigingsmiddelen met clips : 10 stuks/m²
- verbruik voegband : ± 1,7 m/m²

Bevestiging van de laatste CEDRAL CLICK.

Bovenaan de gevel zijn er 2 mogelijkheden om de laatste CEDRAL CLICK te bevestigen:

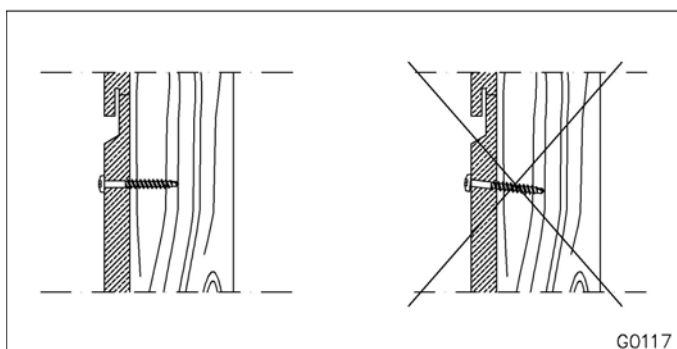
- als de laatste CEDRAL CLICK een hele plank is, kan ze bevestigd worden met de clips.
- als de laatste CEDRAL CLICK geen hele plank is, kan ze bevestigd worden met gekleurde bolkopschroeven.

Schroef met kopdiameter 12mm: De schroef is voorzien van een zeer scherpe punt en van freesvleugeltjes op de schacht waardoor voorboren van de plaat niet nodig is.



$L \geq 38\text{mm}$, kopdiameter 12mm

De schroeven moeten loodrecht op de vezelcementstrook worden aangebracht.



Het plaatsen van de schroeven gebeurt met behulp van een elektrische schroefmachine voorzien van een kwalitatief hoogwaardige bit, aangepast aan het type schroefkop.

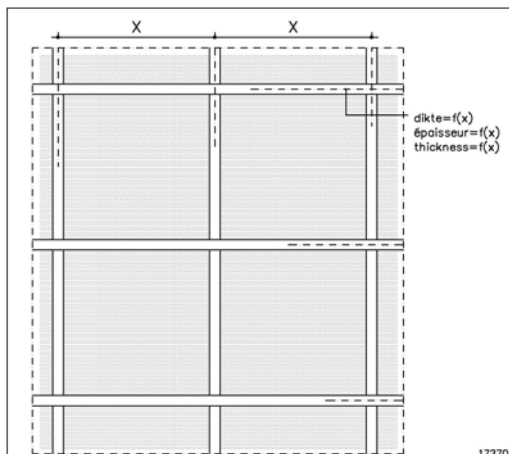
De bevestigingsmiddelen kunnen eventueel aan het zicht worden onttrokken door middel van het dakrandprofiel of oversteek.

7 Verticale uitvoering

CEDRAL CLICK worden verticaal bevestigd op horizontale houten draaglaten. Achter de horizontale draaglaten wordt ventilatie voorzien.



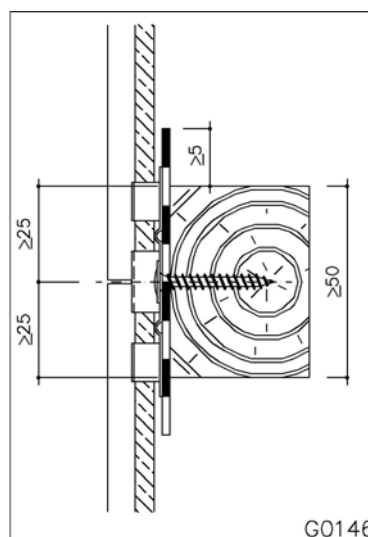
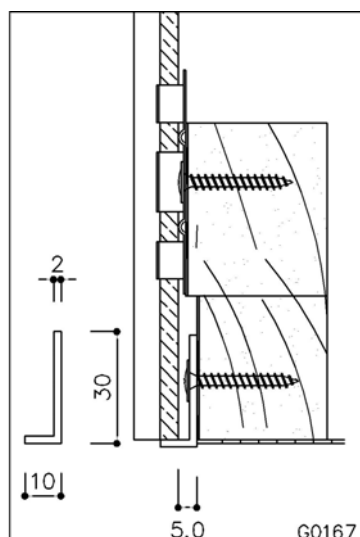
Om esthetische redenen is het aan te raden om de kopse kanten van de planken haaks te zagen.



Bij montage met clipsen worden de verticaal geplaatste CEDRAL CLICK onderaan ondersteund door een L-profiel. Het profiel wordt perfect waterpas geplaatst en bevestigd met geschikte schroeven met verzonken kop die de plaatsing van de CEDRAL CLICK niet hinderen. Afhankelijk van de afmetingen van het L-profiel moet de achterliggende draaglat dunner voorzien worden dan ter plaatse van de bevestigingsclipsen. (Zie tekening G0167). Verticaal moet minimaal om de 3,60 m een ondersteuningsprofiel voorzien worden.

- Maximale verticale tussenafstand tussen de L-profielen: 3600 mm

De eerste CEDRAL CLICK wordt perfect verticaal geplaatst tegen het CEDRAL CLICK startprofiel waarna de volgende CEDRAL CLICK aansluitend tegen de voorgaande worden geplaatst.



De CEDRAL CLICK worden met de kopse kanten koud op elkaar geplaatst, steeds ter hoogte van een onderliggende horizontale draaglat. Achter de voegen tussen de CEDRAL CLICK, moet de houten draaglat worden beschermd door een voegband met voldoende stijfheid. Vermits de voegband niet wordt blootgesteld aan licht, volstaat een zwarte voegband in polyethyleen (PE) van 0,5 mm dikte. Indien de voegband toch wordt blootgesteld aan licht moet een UV-bestendig materiaal zoals EPDM worden gebruikt.

- minimale oversteek voegband voorbij draaglat: 5 mm

CEDRAL CLICK BLIND BEVESTIGD OP HOUTEN DRAAGSTRUCTUUR

TOEPASSINGSRICHTLIJNEN

De maximale tussenafstand tussen de bevestigingsmiddelen wordt bepaald door de windbelasting en de sterktekaracteristieken van de CEDRAL CLICK en bedraagt:

	Maximale tussenafstand bevestigingsmiddelen		
	Land: 0-10 m	Land: 10-20 m	Kust: 0-20 m
Middenzone gevel	600 mm	600 mm	500 mm
Randzone gevel	500 mm	400 mm	400 mm
Enkelvoudige overspanning	500 mm	400 mm	400 mm

Het verbruik van materiaal kan worden berekend voor een doorlopende gevel met CEDRAL CLICK met een tussenafstand van de bevestigingsmiddelen van 600 mm (de overlap bij CEDRAL CLICK is 10 mm).

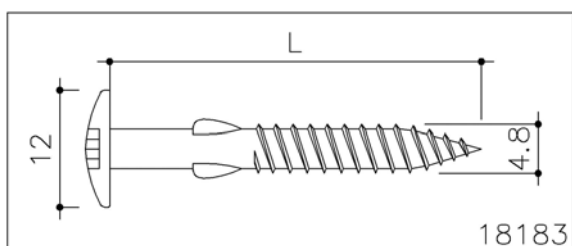
- verbruik CEDRAL CLICK WOOD of SMOOTH : 5,76 m² of 1,60 st/m²
- verbruik bevestigingsmiddelen met clips : 10 stuks/m²
- verbruik voegband : ± 1,7 m/m²

TIP: Om waterinfiltratie zoveel mogelijk te beperken, kan men bij de richting van de plaatsing rekening houden met de overheersende windrichting.

Bevestiging van de laatste CEDRAL CLICK.

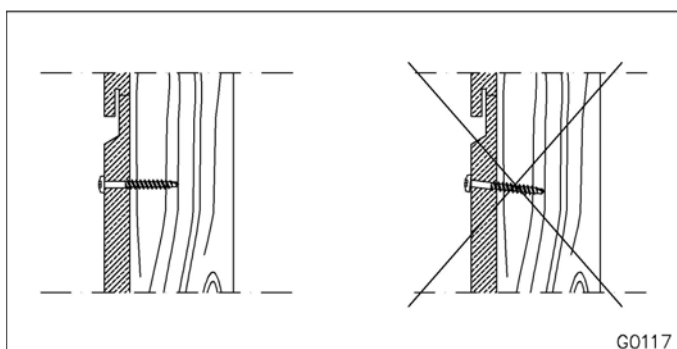
Aan het einde van de gevel wordt de laatste CEDRAL CLICK bevestigd met gekleurde bolkopschroeven.

Schroef met kopdiameter 12mm: De schroef is voorzien van een zeer scherpe punt en van freesvleugeltjes op de schacht waardoor voorboren van de plaat niet nodig is.



$L \geq 38\text{mm}$, kopdiameter 12mm

De schroeven moeten loodrecht op de vezelcementstrook worden aangebracht.



Het plaatsen van de schroeven gebeurt met behulp van een elektrische schroefmachine voorzien van een kwalitatief hoogwaardige bit, aangepast aan het type schroefkop.

Alternatieve zichtbare bevestiging.

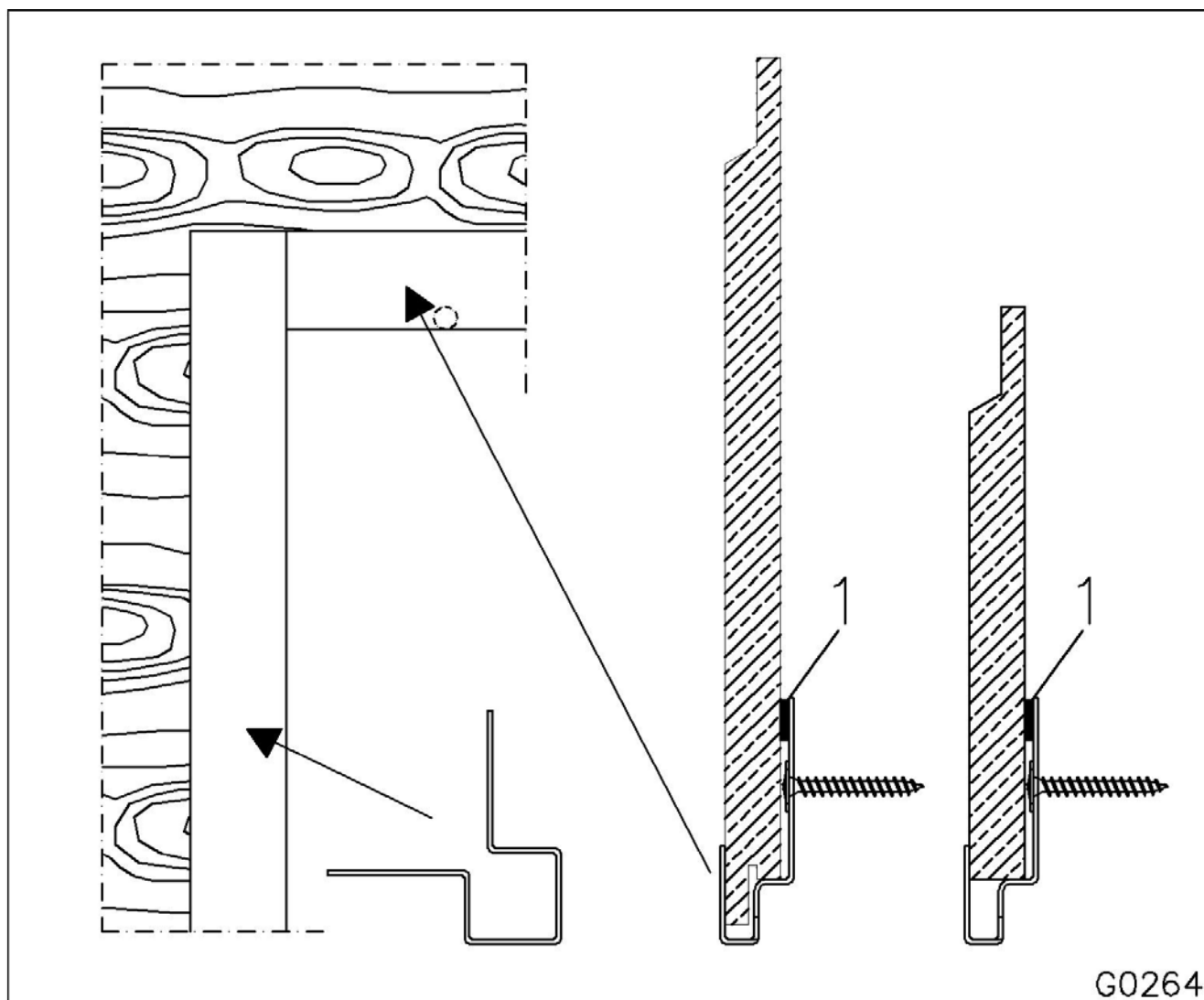
Desgevallend kan de volledige gevel bevestigd worden met gekleurde bolkopschroeven.

8 Raamafwerking

De verticale dagkanten van een raam kunnen afgewerkt worden met de CEDRAL CLICK buitenhoek.

Aan de bovenzijde (latei) van het raam kan het lateiprofiel gebruikt worden. Lateiprofiel en hoekprofiel zorgen samen voor een uniforme raamomlijsting.

Het lateiprofiel kan zowel gebruikt worden wanneer boven de ramen met een hele CEDRAL CLICK plank gestart wordt dan wel met een onderaan afgezaagde plank. Gaatjes onderaan in de achterzijde van het profiel voorkomen dat water in het profiel blijft staan.



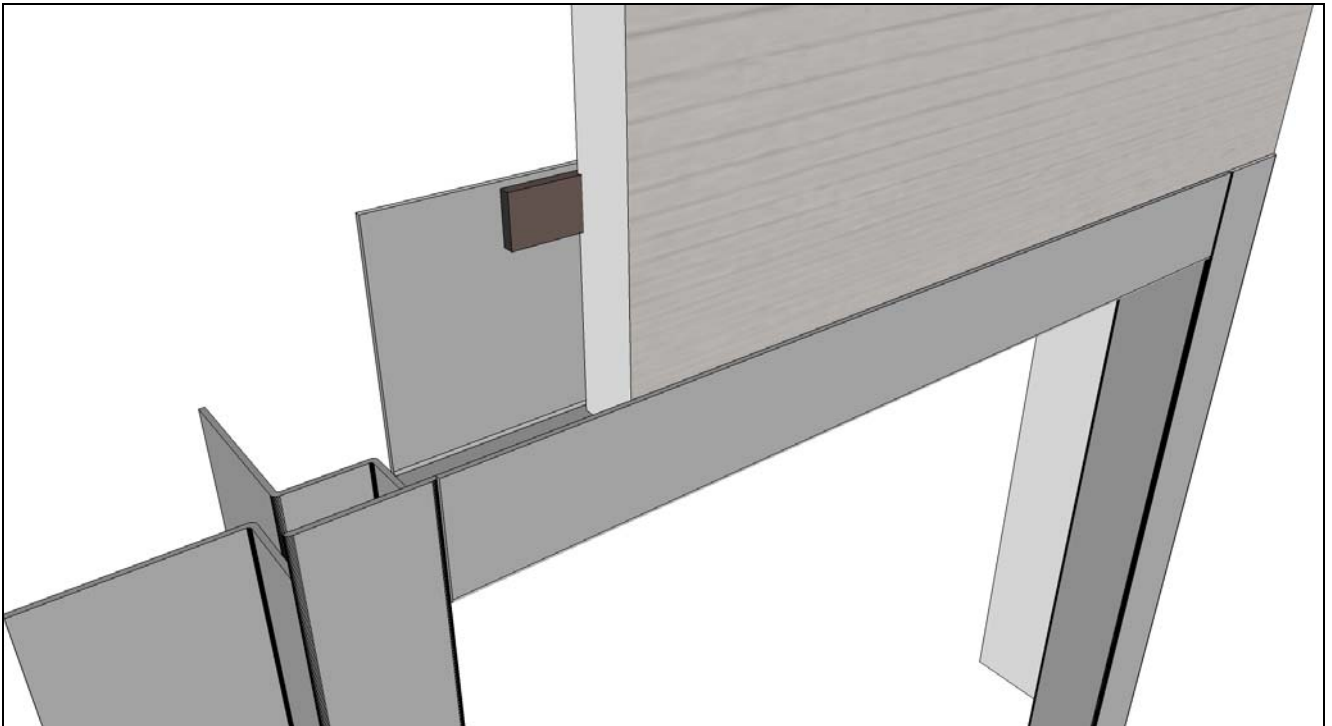
! Voor een goede positionering van de CEDRAL CLICK kan een samendrukbare foamstrip¹ tussen de rug van de plank en het lateiprofiel geplaatst worden. De foamstrip wordt langs de bovenrand van het lateiprofiel gekleefd (zie nummer 1 op bovenstaande tekening). Deze foamstrip zorgt ervoor dat de voorzijde van de CEDRAL CLICK plank tegen de binnenzijde van het lateiprofiel aansluit.

¹ Beschikbaar bij ETERNIT

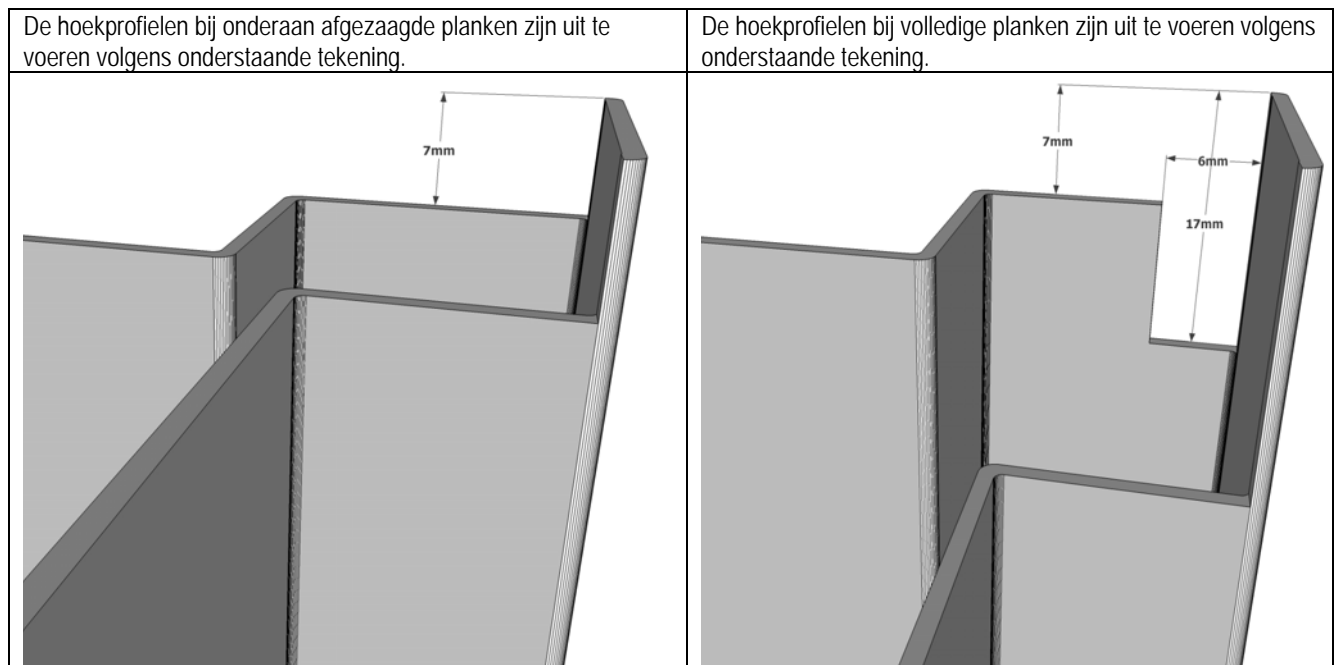


CEDRAL CLICK BLIND BEVESTIGD OP HOUTEN DRAAGSTRUCTUUR

TOEPASSINGSRICHTLIJNEN



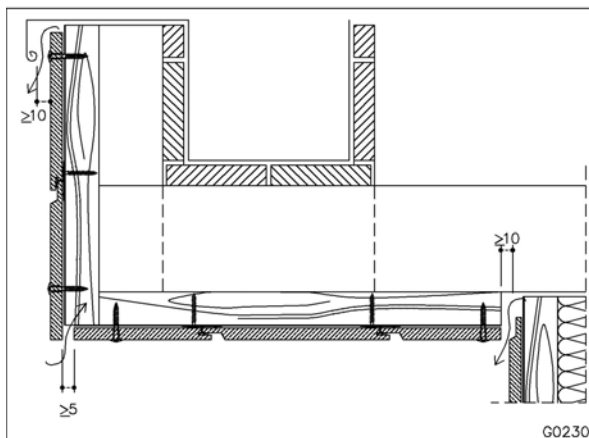
Voor een perfecte aansluiting tussen buitenhoekprofiel en lateiprofiel moeten de verticale buitenhoekprofielen als volgt uitgezaagd worden.



9 Onderkant dakrandoversteken / plafondbekleding

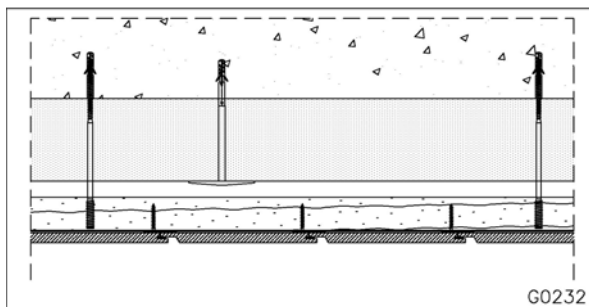
Bij smalle dakoversteken kan de CEDRAL CLICK best bevestigd met zichtbare gekleurde bolkopschroeven. De CEDRAL CLICK worden op elke draaglat met 1 of 2 schroeven bevestigd.

- tussenafstand van de houten regels: max. 400 mm



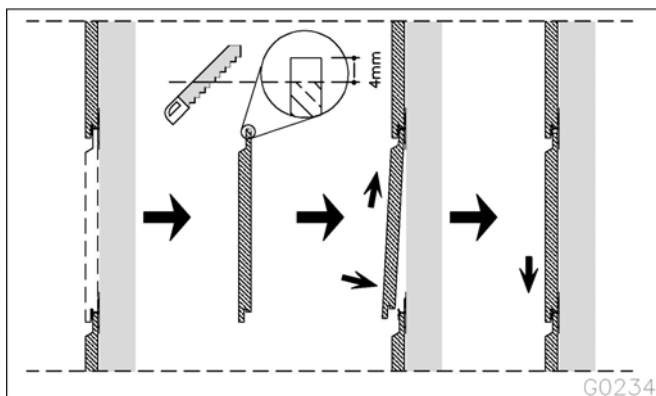
Bij grotere buitenplafonds kan de CEDRAL CLICK met clipsen bevestigd worden op een houten regelwerk. Op elke ondersteunende houten regel wordt de CEDRAL CLICK met een clip bevestigd. Aan één zijde wordt gestart met het CEDRAL CLICK startprofiel.

- tussenafstand van de houten regels: max. 400 mm



10 Vervangen van beschadigde planken

Een beschadigde plank kan vervangen worden door een nieuwe zonder demontage van de gevel. De beschadigde plank dient voorzichtig verwijderd te worden zonder de andere planken te beschadigen. Van de nieuwe plank wordt bovenaan 4 mm afgezaagd in de lengterichting. De plank kan dan eenvoudig in de gevel op zijn plaats gebracht worden. Om klapperen van de plank tegen te gaan en om een stabiele bevestiging te bekomen kan de plank d.m.v. lijm-dotten op de draaglatten bevestigd worden. Lijmen dient te gebeuren volgens de lijmadviezen voor vezelcement.



11 Uitzettingsvoegen

Oppervlakte expansievoegen worden voorzien in functie van de maximale uitzetting van de gevelafwerking. Verschillende opties zijn mogelijk:

- 1 CEDRAL CLICK koud tegen elkaar plaatsen: alle 20 m een uitzettingsvoeg van 10 mm voorzien.
- 2 CEDRAL CLICK plaatsen met voegjes van 2 à 3 mm: geen bijkomende uitzettingsvoegen nodig.
- 3 CEDRAL CLICK koud tegen elkaar plaatsen bij gevels tot 20 m lengte: voeg van 5 mm laten aan hoek- en/of eindprofielen.

Structurele expansievoegen in de achterconstructie dienen te worden overgenomen in de gevelafwerking.

12 Toebehoren¹

Volgende toebehoren kunnen worden verkregen bij ETERNIT.

Regelbare winkelhaak	Gegalvaniseerd staal	Regelbaar van 110 tot 150 mm
Regelbare winkelhaak	Gegalvaniseerd staal	Regelbaar van 150 tot 190 mm
CEDRAL CLICK clip	rvs	60 x 40 mm
CEDRAL CLICK schroef voor clip	rvs	4,0 x 35 mm
CEDRAL CLICK start profiel	Geanodiseerd geëxtrudeerd aluminium	L = 3050 mm
Bolkopschroef met freesvleugels	Gekleurd rvs	4,8 x 38 mm
Geperforeerd afsluitprofiel	Blank aluminium	50 x 30 x 2500 mm
Geperforeerd afsluitprofiel	Blank aluminium	70 x 30 x 2500 mm
Geperforeerd afsluitprofiel	Blank aluminium	100 x 30 x 2500 mm
Buitenhoekprofiel 20/20mm	Gekleurd aluminium	20 x 20 x 3000 mm
Buitenhoekprofiel verbindingstuk	Zwart gekleurd aluminium	17 x 17 x 300 mm
Binnenhoekprofiel	Gekleurd aluminium	14 x 14 x 3000 mm
Aansluitprofiel raam	Gekleurd aluminium	8 x 16 x 45 x 3000 mm
Lateiprofiel raam (startprofiel boven raam)	Gekleurd aluminium	54 x 16 x 3000 mm
Voegband	PE	100 x 0,5 mm
Zelfklevende schuimstrip	PVC	6 x 9 mm x 15 lm
Retouche verf		0,5 L

13 Andere constructiedetails

Detailafwerkingen worden zodanig uitgevoerd dat de CEDRAL CLICK niet onder spanning komen te staan. Dit houdt in dat de vrije uitzetting niet mag belemmerd worden door de aluminium afwerkingsprofielen en dat kleine spelingen (2 mm) tussen de profielen en de CEDRAL CLICK aangewezen zijn.

Afwerkprofielen in metalen die kunnen uitlogen (zoals zink, koper, lood, ...) worden afgeraden vanwege mogelijke vervuilingen.

Metalen afwerkprofielen (aluminium, zink, staal...) moeten voldoende dik worden beschermd of behandeld (coating, nabehandeling, galvanisatie,...) om verkleuringen/aantasting t.g.v. aflopend alkalisch regenwater van de vezelcementplaten te vermijden.

Volgende constructiedetails zijn terug te vinden op de ETERNIT website.

BUITENHOEK: De hoekafwerking kan worden uitgevoerd met een aluminium afwerkingsprofiel. De clip wordt naast het profiel geplaatst.

BINNENHOEK: Ook hier kan een aluminium afwerkingsprofiel worden toegepast. De clip wordt naast het profiel geplaatst.

BOVENAFWERKING: Er moeten voldoende ventilatie openingen worden voorzien.

ONDERAFWERKING: De open spouw tussen de achterzijde van de plaat en de isolatie of de achterconstructie moet onderaan afgesloten worden met een geperforeerd aluminium afsluitprofiel. Dit profiel belet het binnendringen van vogels en ongedierte. Dit profiel wordt geklemd tussen de houten draaglat en de CEDRAL CLICK of het startprofiel. De dikte mag niet meer dan 1mm bedragen.

RAAMAFWERKING MET RETOUR: Er moeten voldoende ventilatie openingen worden voorzien aan de onder- en bovenzijde van het raam. De hoekafwerking kan worden uitgevoerd met een afwerkingsprofiel in aluminium. De clip wordt naast het profiel geplaatst.

ONDERAFWERKING BOVEN GEVELMETSSELWERK: Er moeten voldoende ventilatie openingen worden voorzien.

EINDAFWERKING GEVEL: Het einde van de gevel kan worden afgewerkt met het aansluitprofiel. De clip wordt naast het profiel geplaatst.

¹ Gebruik Eternit toebehoren; het niet gebruiken van standaard Eternit toebehoren kan leiden tot het vervallen van de Eternit waarborg.



CEDRAL CLICK BLIND BEVESTIGD OP HOUTEN DRAAGSTRUCTUUR

TOEPASSINGSRICHTLIJNEN

14 Info externe leveranciers

Volgende gereedschap fabrikanten beschikken over specifieke adviezen en garantieverklaringen.

Leitz zaagblad	+32 (0)2 756 02 34 - www.leitz-service.be	+31(0)182 30 30 30 - www.leitz-service.com
Metabo gatzagen	www.metabo.be	www.metabo.nl

15 Gezondheids- en veiligheidsaspecten

Bij de mechanische bewerking van platen kan stof vrijkomen dat irriterend kan zijn voor de luchtwegen en de ogen. Daarnaast, kan het inademen van fijn inadembaar kwartsbevattend stof - in het bijzonder als in hoge concentraties of gedurende langere periodes - leiden tot longziektes en een verhoogd risico op longkanker. Afhankelijk van de werkomstandigheden moeten geschikte werktuigen met stofafzuiging en/of ventilatie worden voorzien. Voor nadere richtlijnen moet het Veiligheidsinformatieblad (Gebaseerd op 1907/2006/EG, artikel 31) worden geraadpleegd.

16 Meer informatie

Alle informatie omtrent de gevelplaten en hun verwerking kan worden teruggevonden in de ETERNIT productinformatiebladen. Deze zijn terug te vinden op de website of kunnen telefonisch worden aangevraagd. Via de website kunnen tevens technische details, bestekomschrijvingen en informatie van externe leveranciers worden gedownload.

Deze toepassingsrichtlijnen vervangen alle voorgaande uitgaven. ETERNIT houdt zich het recht voor deze richtlijnen te wijzigen zonder voorafgaande kennisgeving. De lezer dient er zich van te vergewissen steeds de meest recente versie van deze documentatie te raadplegen. Niets uit deze tekst mag zonder toestemming worden veranderd.



Eternit NV, afdeling Gevel
Kuiermansstraat 1
B-1880 Kapelle-op-den-Bos
België
Tel +32 (0)15 71 74 43
Fax +32 (0)15 71 74 49
info.gevel@eternit.be
www.eternit.be

Nederland
Tel 030 236 87 32
Fax 030 231 33 75
info.gevel@eternit.nl
www.eternit.nl