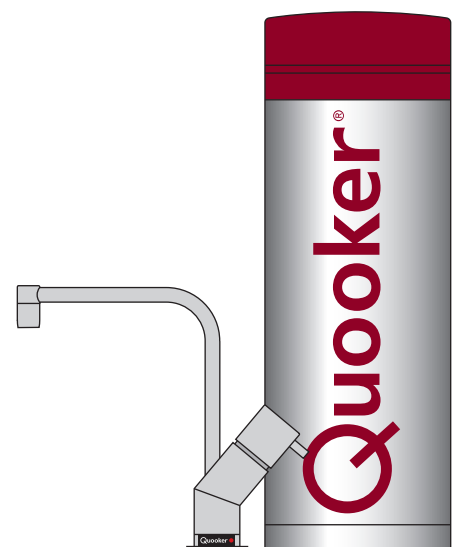


Installatiehandleiding VAQ E

Lees voor het installeren eerst deze handleiding



Inleiding

De werking van de Quooker

Het Quooker-systeem bestaat uit een vacuüm geïsoleerd reservoir, dat onder het werkblad wordt aangesloten op de waterleiding en in verbinding staat met de Nordic kokend-water-kraan of de Fusion kraan. Uit de Fusion kraan kan zowel mengwater als kokend water getapt worden.

Het water in het reservoir wordt elektrisch verwarmd tot 110°C en op deze temperatuur bewaard. De Quooker PRO3-VAQ E en de Quooker PRO7-VAQ E hebben een inhoud van respectievelijk drie en zeven liter. Voordat het Quooker-water het reservoir verlaat wordt het gezuiverd door het HiTAC®-waterfilter. De Nordic kokend-water-kraan en de Fusion kraan zijn voorzien van een kindveilige druk-draai bedieningsknop (zie 'Wenken voor het gebruik' voor instructies). De knop is blindelings te herkennen aan de industriële karteling. Bij aanraking van de knop licht deze aan de onderzijde rood op om de gebruiker te waarschuwen dat het om kokend water gaat. Om de gebruiksveiligheid te waarborgen is de Nordic kokend-water-kraan in hoogte verstelbaar en zijn zowel de Nordic kokend-water-kraan als de Fusion kraan goed geïsoleerd.

Ondanks alle veiligheidsvoorzieningen die in het product zijn opgenomen dient de gebruiker van het Quooker-systeem rekening te houden met de gevaren van het gebruik van kokend water in het algemeen. Laat daarom kinderen niet zonder toezicht de kraan gebruiken en licht personen, die onbekend zijn met het apparaat, in over de gebruikswijze.

Installatie, onderhoud en garantie

Voor de installatie van de Quooker zijn aansluitmogelijkheden op de waterleiding en het lichtnet noodzakelijk. De Quooker wordt geleverd met een handige aansluitset (inclusief de benodigde inlaatcombinatie en het reduceerventiel) voor een probleemloze installatie.

Voor optimaal gezuiverd Quooker-water wordt aangeraden het HiTAC®-waterfilter om de vijf jaar te vervangen. Indien nodig kan het reservoir worden ontdaan van kalk. In gebieden met hard water kan het voorkomen dat de service eerder moet worden uitgevoerd.

Het is niet toegestaan de Quooker aan te sluiten op een omgekeerde osmose installatie of een waterontharder met een pH-verlagende werking.

De garantietermijn bedraagt twee jaar, volgens onze algemene voorwaarden.

Technische specificaties

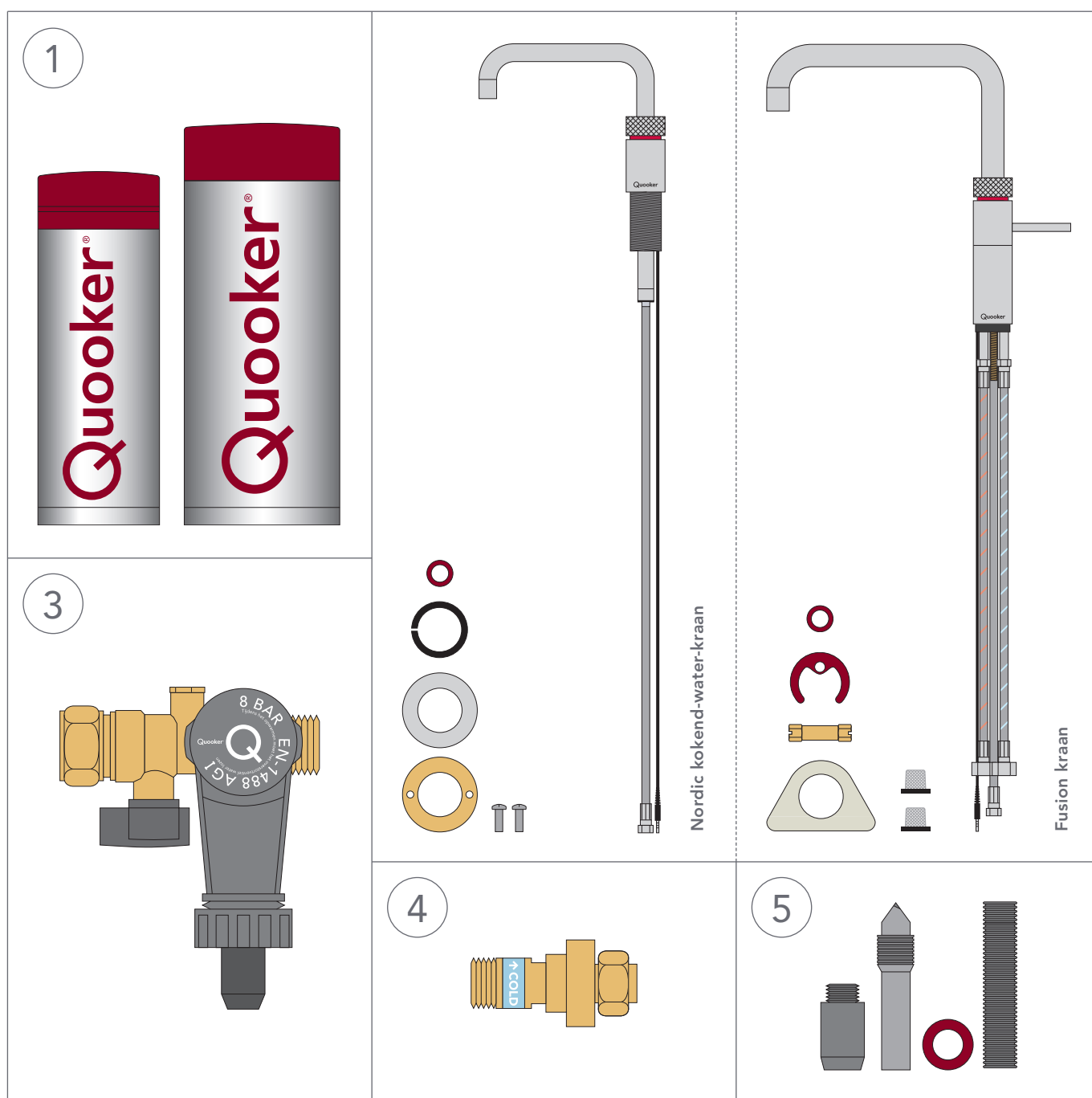
Reservoir	PRO3-VAQ E	PRO7-VAQ E
Spanning	230 V	230 V
Vermogen*	1600 W	2900 W
Inhoud	3 liter	7 liter
Opwarmtijd*	10 minuten	15 minuten
Stand-by verbruik*	10 W	10 W
Reservoir hoogte	40 cm	47 cm
Reservoir diameter	15 cm	20 cm
Min. waterleidingdruk	200 kPa (2 bar)	200 kPa (2 bar)
Max. waterleidingdruk	600 kPa (6 bar)	600 kPa (6 bar)
Max. werkdruk	800 kPa (8 bar)	800 kPa (8 bar)
Ophangbeugel leverbaar	ja	ja
Beveiliging	- max. temperatuur - overdrukventiel 800 kPa (8 bar)	
Waterafsluiter	elektrisch	
HiTAC® waterfilter	High Temperature Activated Carbon	

*Deze waarden zijn gemiddelden.

Kraan	Nordic kokend-water-kraan	Fusion en mengkraan
Kraangat	32 mm	35 mm
Aanbevolen temperatuur mengwater	-	60°C
Rozet leverbaar	ja	ja

Inhoud van de verpakking

1. PRO3-VAQ E reservoir of PRO7-VAQ E reservoir
2. Nordic kokend-water-kraan, fiberring(en), centreerring, stalen ring, messing schroefring en twee schroeven of Fusion kraan, fiberring(en), hoefijzervormig klemdeel, aantrekmoer en kunststof driehoek en twee slangziefjes
3. Quooker-inlaatcombinatie
4. Reduceerventiel
5. Quooker-boortap, fiberring(en), pvc-nippel en afvoerslang
- Installatiehandleiding, garantiebewijs en 'Wenken voor het gebruik'



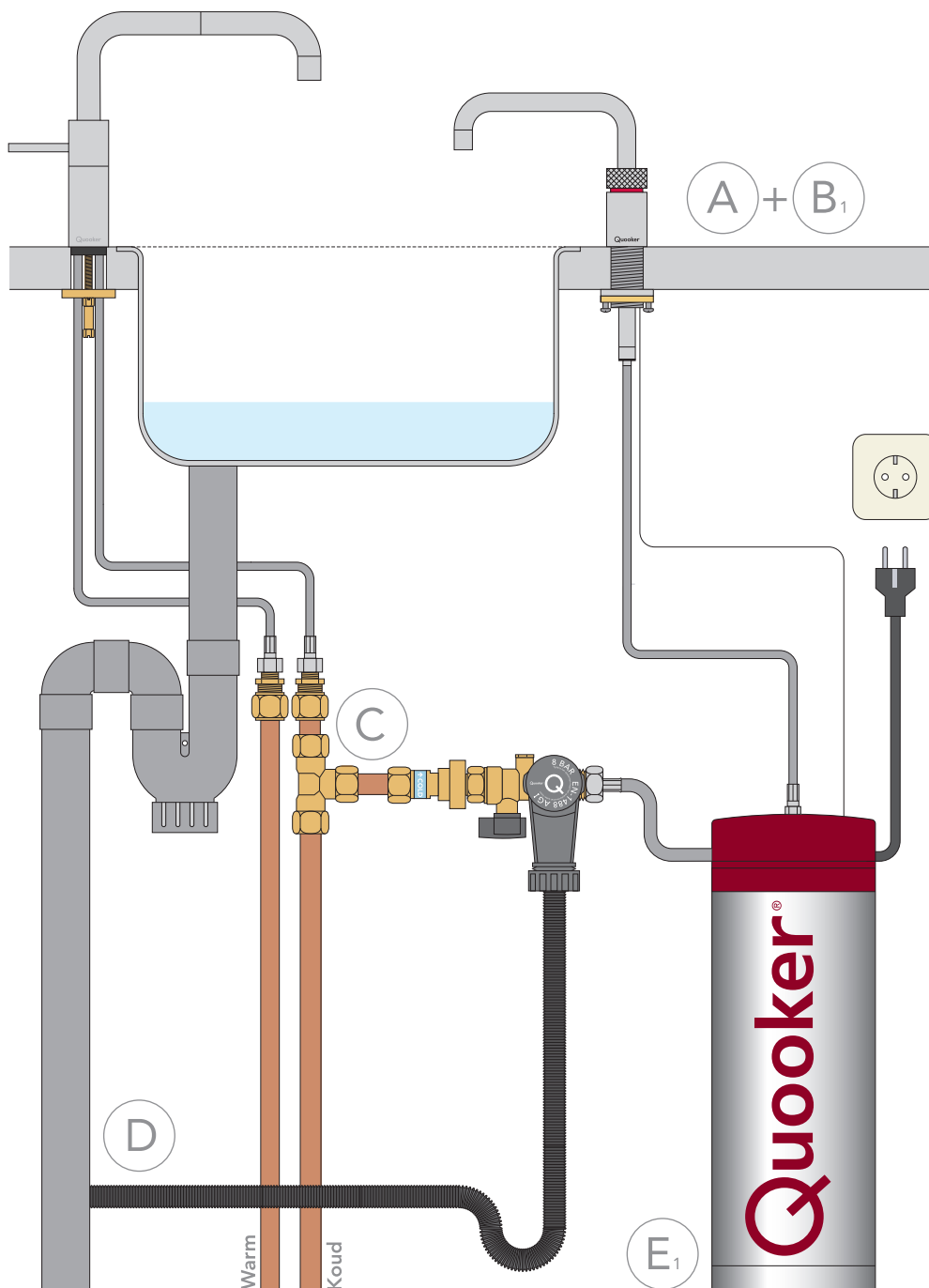
Overzicht Nordic kraan installatie

Aangeraden wordt de volgende installatie-volgorde aan te houden:

- A. Gat boren
- B1. Nordic kraan monteren
- C. Water aansluiten
- D. Afvoer aansluiten
- E1. Reservoir aansluiten Nordic kraan

LET OP! Houd er bij installatie rekening mee dat het reservoir, de inlaatcombinatie, het mengventiel en het stopcontact goed bereikbaar zijn voor service.

Zie voor het overzicht Fusion kraan installatie de volgende pagina.

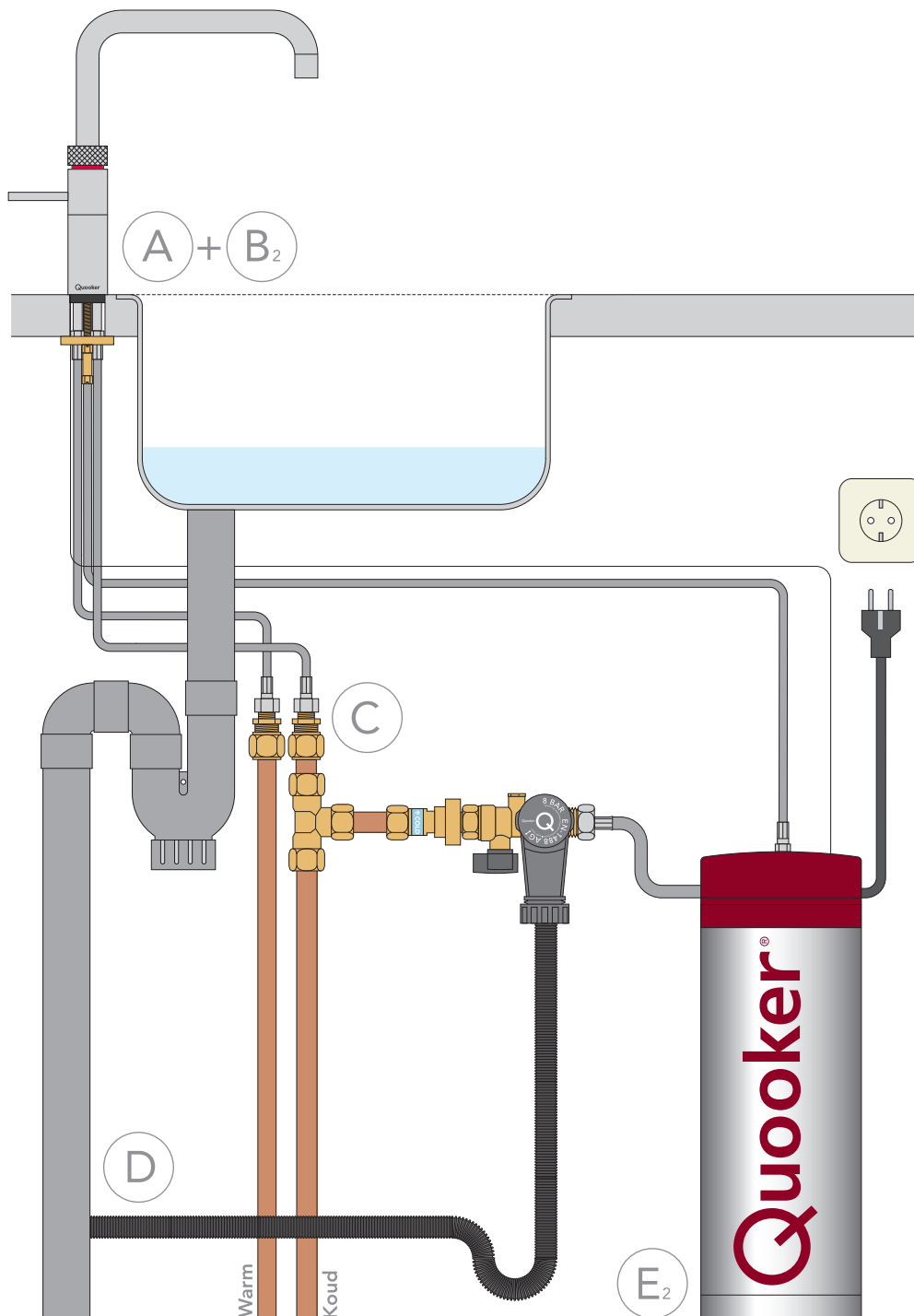


Overzicht Fusion kraan installatie

Aangeraden wordt de volgende installatie-volgorde aan te houden:

- A. Gat boren
- B2. Fusion kraan monteren
- C. Water aansluiten
- D. Afvoer aansluiten
- E2. Reservoir aansluiten Fusion kraan

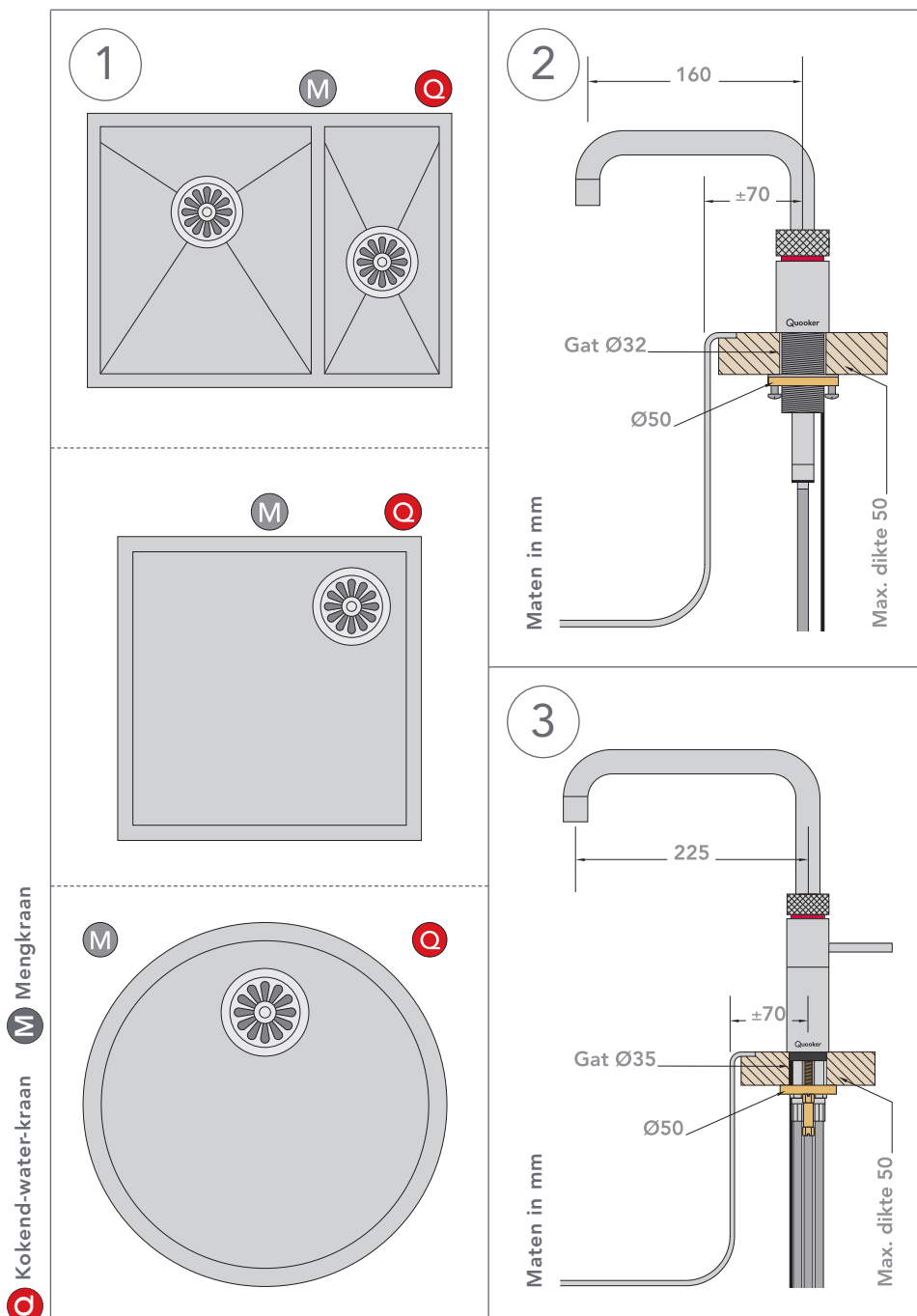
Let op! Houd er bij installatie rekening mee dat het reservoir, de inlaatcombinatie, het mengventiel en het stopcontact goed bereikbaar zijn voor service.



A

Gat boren

- Let op! De gatmaat voor de Nordic kokend-water-kraan is 32 mm, voor de Fusion kraan 35 mm.
- Zie voor het boren van het gat voor de Fusion kraan stap 3.
- De Nordic kokend-water-kraan kan het beste bij een hoek van de spoelbak(ken) geplaatst worden.
- Let op! De kraanuitloop van de Nordic kokend-water-kraan moet vrij omhoog en omlaag bewogen kunnen worden. Wanneer de uitloop in zijn laagste stand staat, steekt deze ca. 25 cm onder het aanrechtblad uit. Houd hier rekening mee bij plaatsing van de inlaatcombinatie, stopcontacten en dergelijke.



1 Bepaal positie Nordic kraan

Bepaal – aan de hand van de afmetingen van de spoelbak en de positie van de mengkraan – de positie voor de Nordic kokend-water-kraan.

2 Gat boren voor Nordic kraan

Boor een gat van 32 mm. Gebruik een boor die geschikt is voor het desbetreffende materiaal. Let hierbij de op reikwijdte van de uitloop van de Nordic kokend-water-kraan vanaf het hart van het kraangat.

Maak, als er sprake is van een gat van 35 mm of groter, gebruik van de meegeleverde centreerring.

3 Gat boren voor Fusion kraan

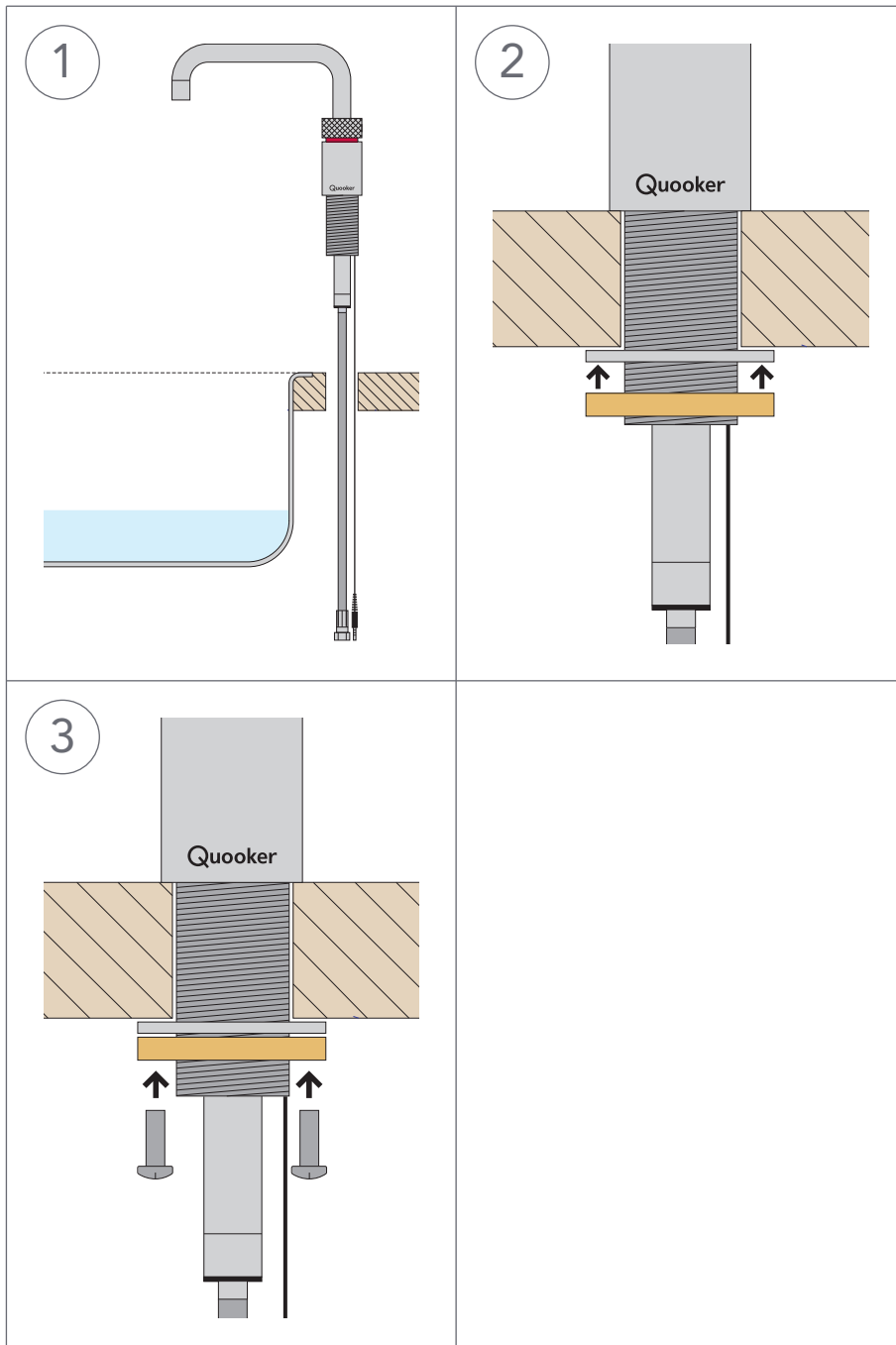
Bepaal de plaats voor de Fusion kraan en boor hier een gat van 35 mm.

Gebruik een boor die geschikt is voor het desbetreffende materiaal. Let hierbij de op reikwijdte van de uitloop van de Fusion kraan vanaf het hart van het kraangat.

B₁

Nordic kraan monteren

- Let op! De kokendwaterslang heeft een totale lengte van 70 cm.
- Bij plaatsing van het reservoir moet er rekening mee gehouden worden dat de Nordic kokend-water-kraan vrij omhoog en omlaag moet kunnen bewegen. De slang mag dus niet strak staan!
- Een verlengslang is leverbaar, maar normaal gesproken niet nodig.



1 Kraan door aanrecht

Duw de kraan door het gat in het aanrecht.

2 Messing moer aandraaien

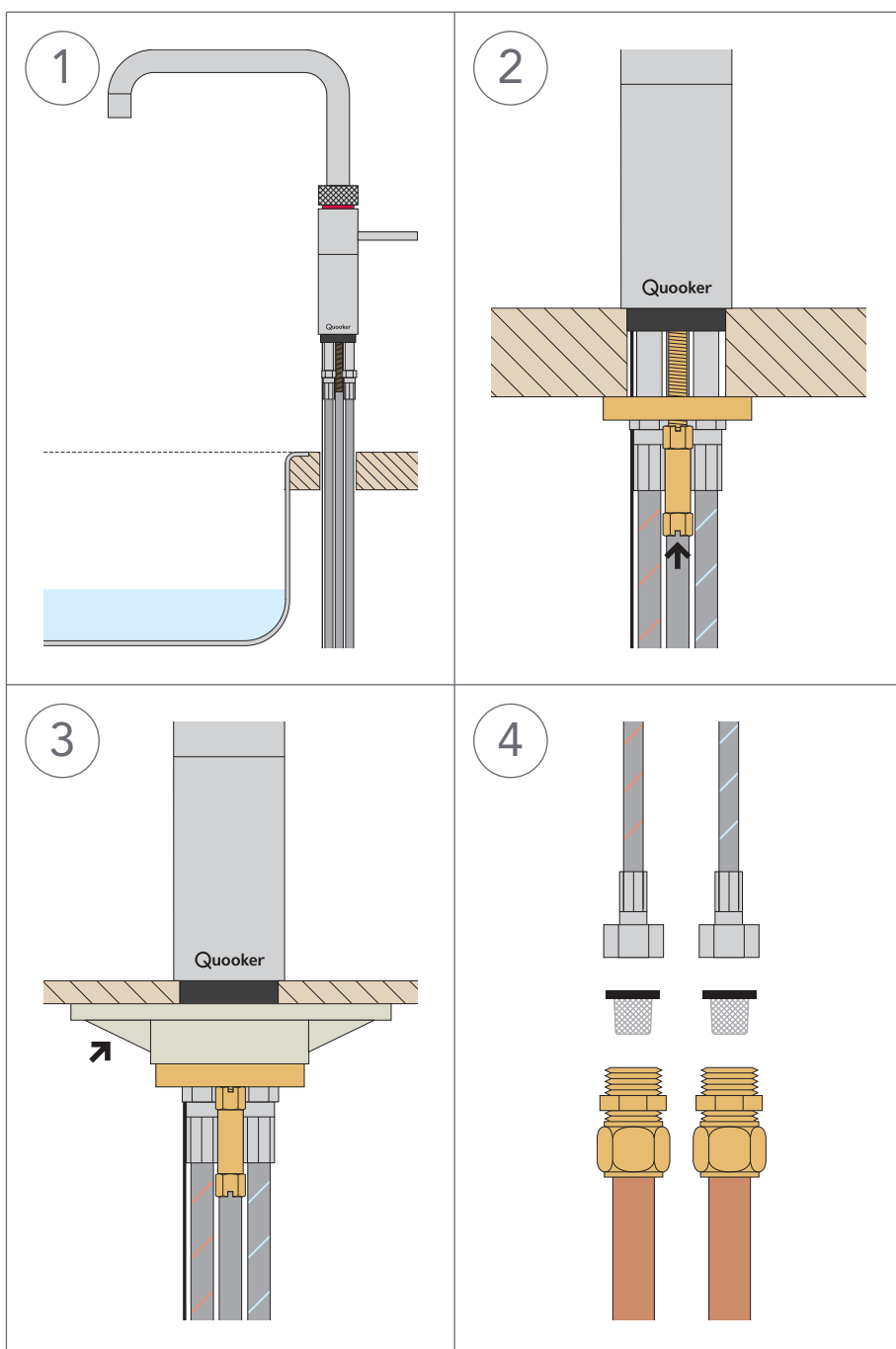
Zet de kraan in de gewenste stand en draai de messing aantrekmoer vast.

3 Schroeven aandraaien

Borg de kraan vervolgens door de schroeven in de aantrekmoer vast te draaien.

B₂

Fusion kraan monteren



1 Kraan door aanrecht

Duw de kraan door het gat in het aanrecht.

2 Kraan vastzetten

Plaats het hoefijzervormig klemdeel om de slangen. Draai de aantrekmoer op het draadeind. Draai de kraan zodat het Quooker-logo recht naar de gebruiker staat. De bedieningshendel staat in de koude stand evenwijdig aan de rand van het aanrechtblad. Draai de aantrekmoer nu stevig aan met een pijpsleutel, dopsleutel of steeksleutel.

3 Bij dun aanrecht

Gebruik bij een dun aanrechtblad de meegeleverde kunststof driehoek.

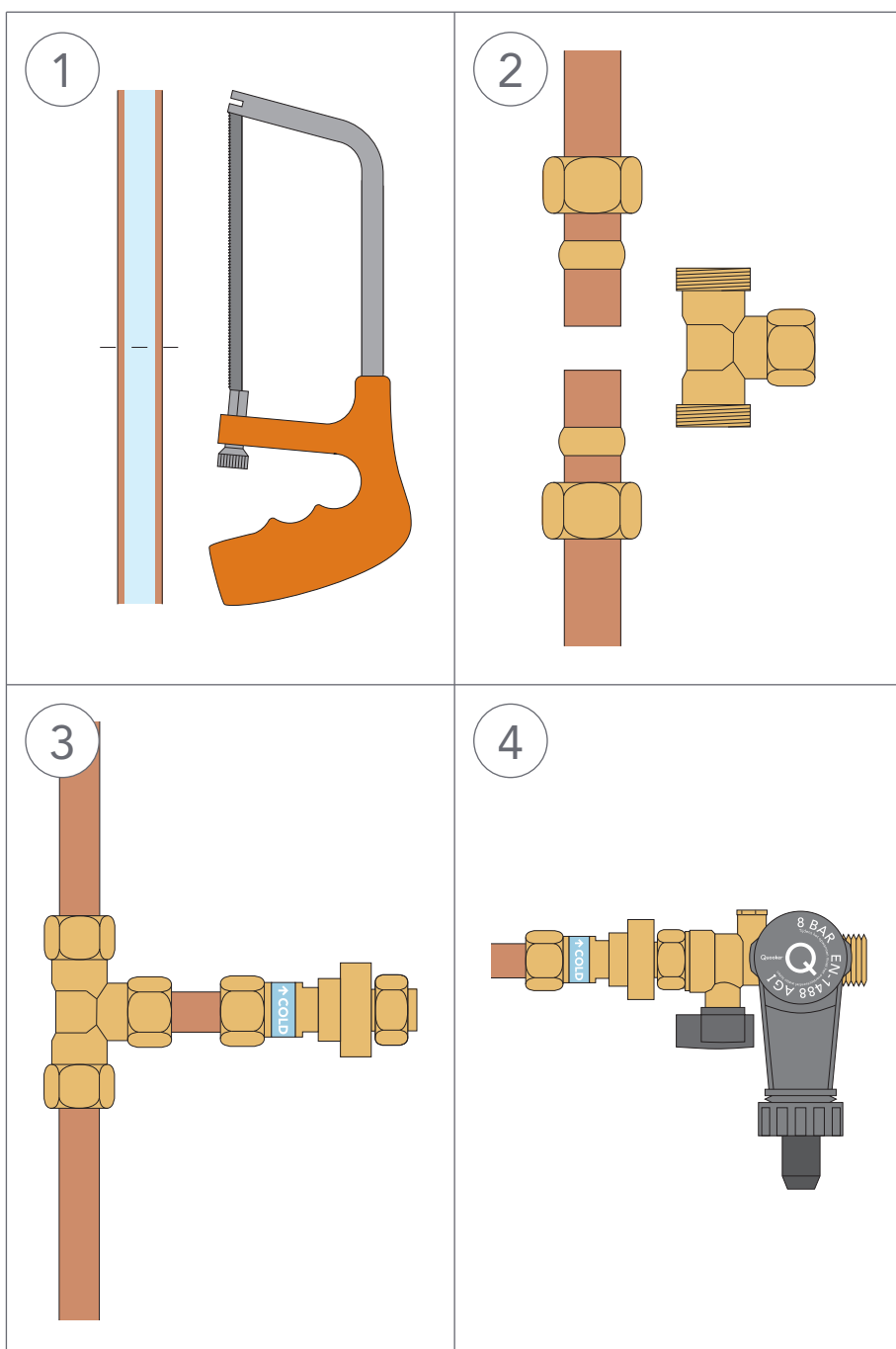
4 Aansluiten

Plaats de slangzeefjes in de uiteinden van de koud- en warmwatertoevoer. Sluit daarna de koud- en warmwater-slang hierop aan.

C

Water aansluiten

- Let op! De Quooker werkt onder waterleidingdruk en moet altijd met de inlaatcombinatie gemonteerd worden (meegeleverd).
- De Nordic kokend-water-kraan of de Fusion kraan moet volgens de ter plaatse geldende voorschriften worden aangesloten.
- Plaats de inlaatcombinatie op zodanige hoogte dat er een zo groot mogelijk hoogteverschil is naar de afvoer. Dit in verband met het weglopen van het expansiewater (zie D4).



1 Koudwaterleiding doorzagen

Zet de hoofdkraan dicht. Zaag de koudwaterleiding op een geschikte plaats door.

2 T-stuk aansluiten

Plaats het T-stuk tussen de leiding en draai de knelmoeren aan.

3 Reduceerventiel aansluiten

Sluit het reduceerventiel met een koperen buis (Ø 15 mm) op het T-stuk aan. Let op de montagerichting!

4 Inlaatcombinatie monteren

Monteer de inlaatcombinatie op het reduceerventiel.

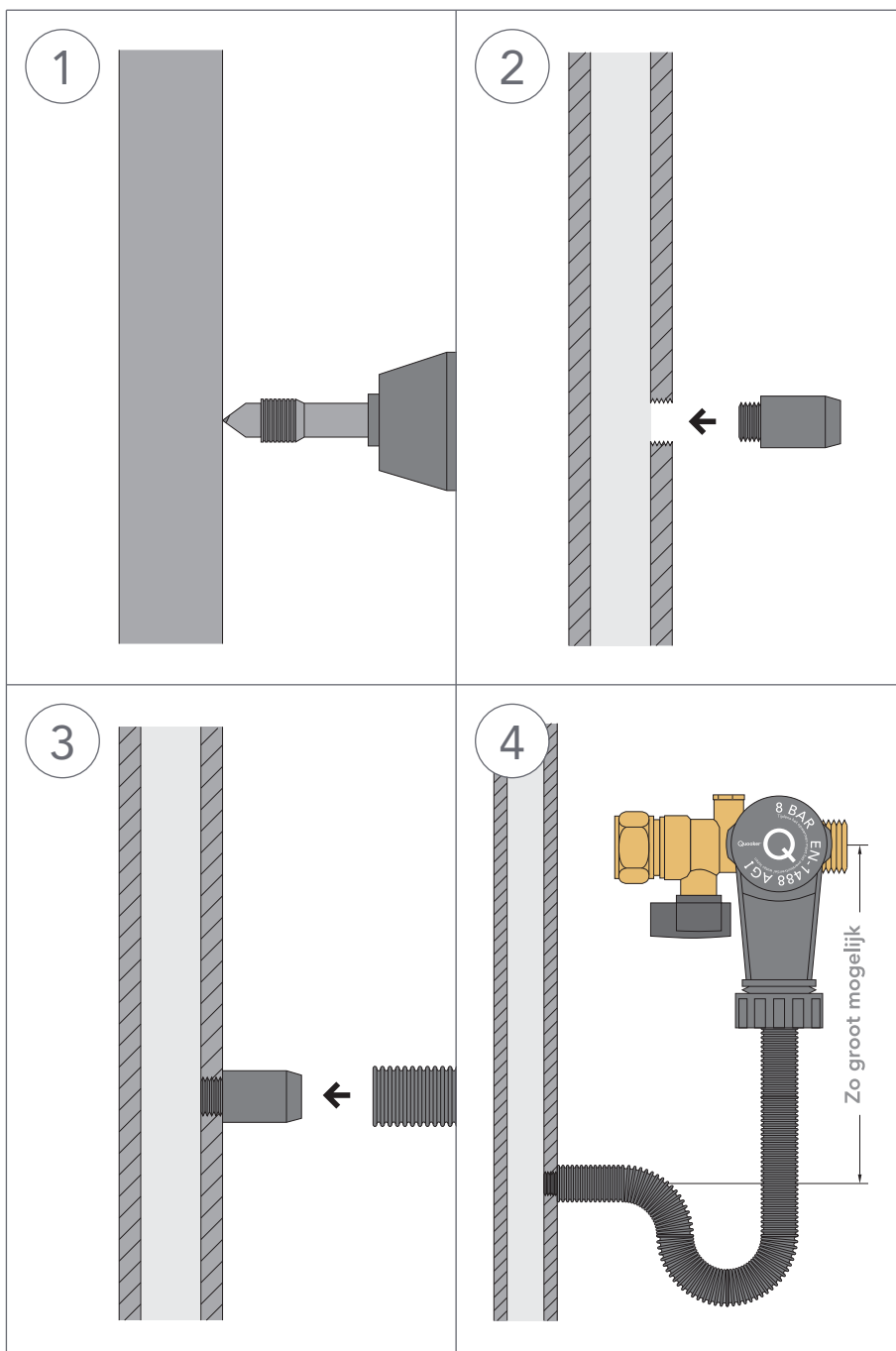
D

Afvoer aansluiten

Het Quooker-reservoir loost tijdens het opwarmen expansiewater via de inlaatcombinatie, dit water komt in de trechter. De trechter kan door middel van de meegeleverde afvoerslang eenvoudig aangesloten worden op de afvoer.

Het eveneens meegeleverde boorsetje kan gebruikt worden om een aansluiting op de afvoerbuis te maken.

Probeer het hoogteverschil tussen de inlaatcombinatie en de aansluiting op de afvoer, in verband met het terugstromen van het afvoerwater, zo groot mogelijk te houden.



1 Gat boren

Met de meegeleverde boortap boort en tapt u in één keer een gat met schroefdraad in de grijze pvc afvoerleiding. Langzaam boren zodat het pvc niet smelt. Draai linksom terug om de schroefdraad te behouden.

2 Nippel indraaien

Probeer eerst de nippel in het gat te draaien alvorens u deze definitief met pvc-lijm aanbrengt.

3 Slang aan afvoer

Schuif de afvoerslang over de pvc-nippel en blaas door de slang om er zeker van te zijn dat de slang doorlaat.

4 Slang aan inlaatcombinatie

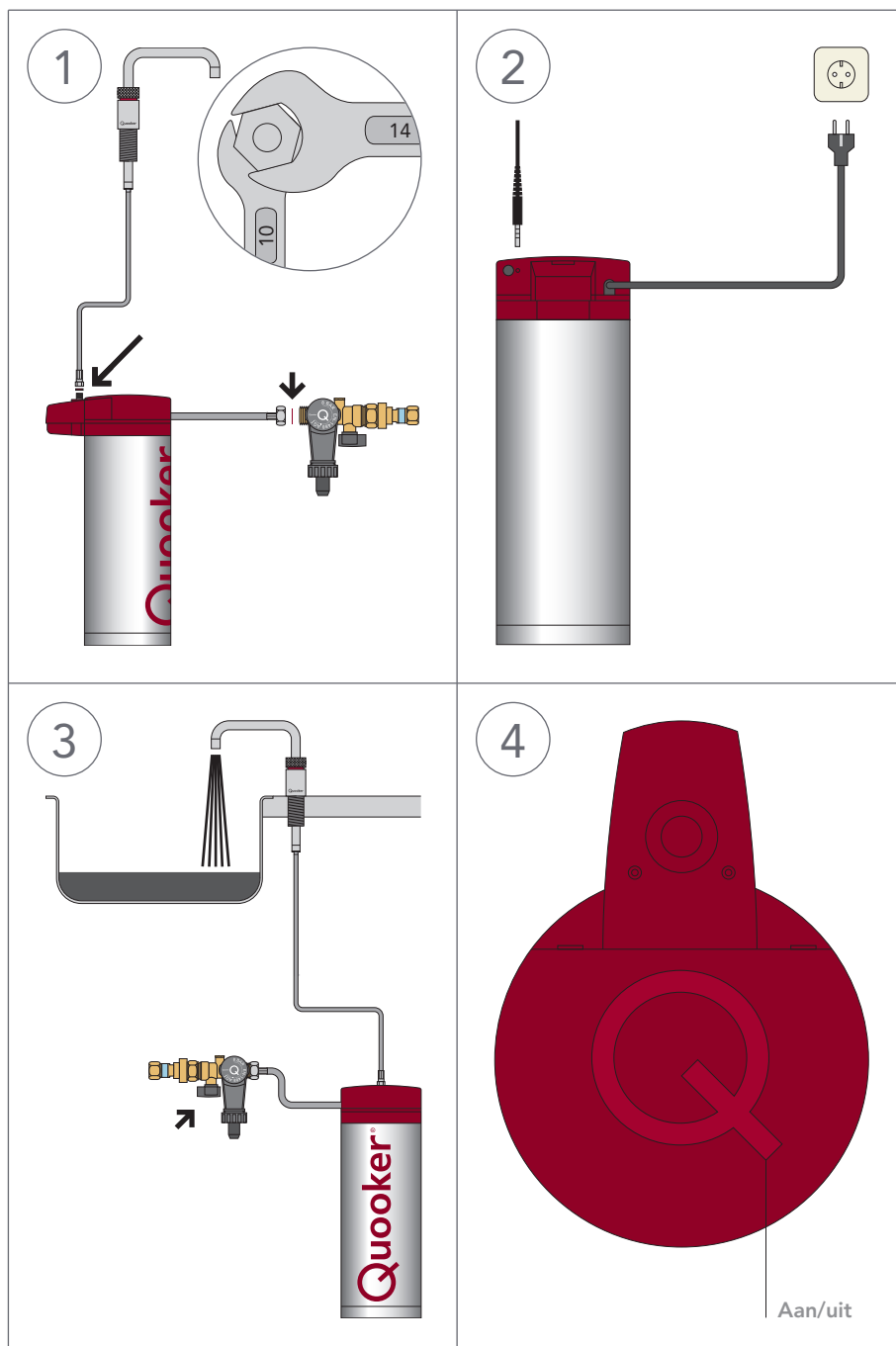
Sluit de andere kant van de slang met een hangende bocht op de trechter van de inlaatcombinatie aan. Zo ontstaat een waterslot om stank uit de afvoerleiding te voorkomen.

Wanneer het reservoir opwarmt druppelt er water uit de trechter van de inlaatcombinatie, deze trechter moet in verbinding staan met de atmosfeer om drukopbouw te voorkomen.

E₁

Reservoir aansluiten Nordic kraan

- Het Quooker-reservoir is voorzien van een netsnoer met geaarde stekker.
- De Nordic kokend-water-kraan is voorzien van een lichtring. Deze geeft aan of het verwarmingselement al dan niet opwarmt. Daarnaast licht de ring bij aanraking op om ervoor te waarschuwen dat het om kokend water gaat.
- Als het netsnoer beschadigd is, moet deze door de fabrikant, zijn agentschap of een gekwalificeerd persoon vervangen worden om gevaar te voorkomen.
- De 'Q' op de bovenkap is de aan/uit knop.



1 Reservoir en kraan aansluiten

Zet het Quooker-reservoir op zijn plaats en sluit het met de meegeleverde fiberring aan op de inlaatcombinatie. Sluit op dezelfde manier met steeksleutel 10 en 14 de kraanslang aan op de aansluiting bovenop het reservoir.

2 Elektrisch aansluiten

Steek de plug in het daarvoor bestemde gat. Sluit het reservoir aan op een geaard stopcontact en schakel het pas in als het reservoir met water gevuld is.

3 Reservoir vullen

Zet de Nordic kokend-water-kraan open. Draai de hoofdkraan en de stopkraan van de inlaatcombinatie open. Controleer op lekkage. Spoel de Quooker enkele minuten door totdat het water helder is. Eerst zal er wat zwart water uitstromen. Dit is actieve koolstof uit het filter en onschadelijk voor de gezondheid.

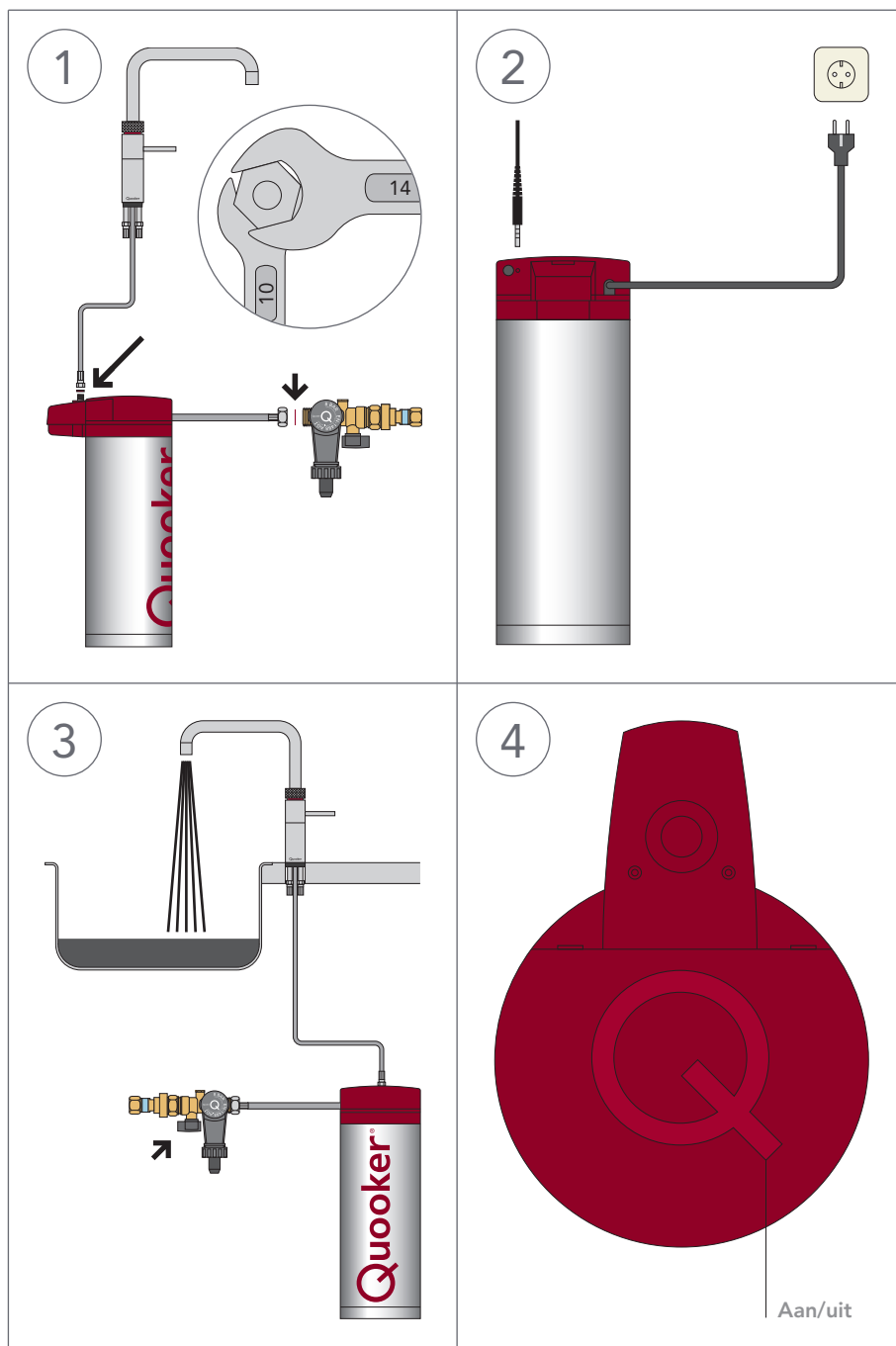
4 Reservoir inschakelen

Nadat de Quooker opgewarmd is moet voor gebruik éénmaal de gehele inhoud aan kokend water doorgespoeld worden.

E₂

Reservoir aansluiten Fusion kraan

- Het Quooker-reservoir is voorzien van een netsnoer met geaarde stekker.
- De Fusion kraan is voorzien van een lichtring. Deze geeft aan of het verwarmingselement al dan niet opwarmt. Daarnaast licht de ring bij aanraking op om ervoor te waarschuwen dat het om kokend water gaat.
- Als het netsnoer beschadigd is, moet deze door de fabrikant, zijn agentschap of een gekwalificeerd persoon vervangen worden om gevaar te voorkomen.
- De 'Q' op de bovenkap is de aan/uit knop.



1 Reservoir en kraan aansluiten

Zet het Quooker-reservoir op zijn plaats en sluit het met de meegeleverde fiber-ring aan op de inlaatcombinatie. Sluit op dezelfde manier met steeksleutel 10 en 14 de kraanslang aan op de aansluiting bovenop het reservoir.

2 Elektrisch aansluiten

Steek de plug in het daarvoor bestemde gat. Sluit het reservoir aan op een geaard stopcontact en schakel het pas in als het reservoir met water gevuld is.

3 Reservoir vullen

Open de kokend-water-knop (dubbel-druk-draai bediening). Draai de hoofdkraan en de stopkraan van de inlaatcombinatie open. Controleer op lekkage. Spoel de Quooker enkele minuten door totdat het water helder is. Eerst zal er wat zwart water uitstromen. Dit is actieve koolstof uit het filter en onschadelijk voor de gezondheid.

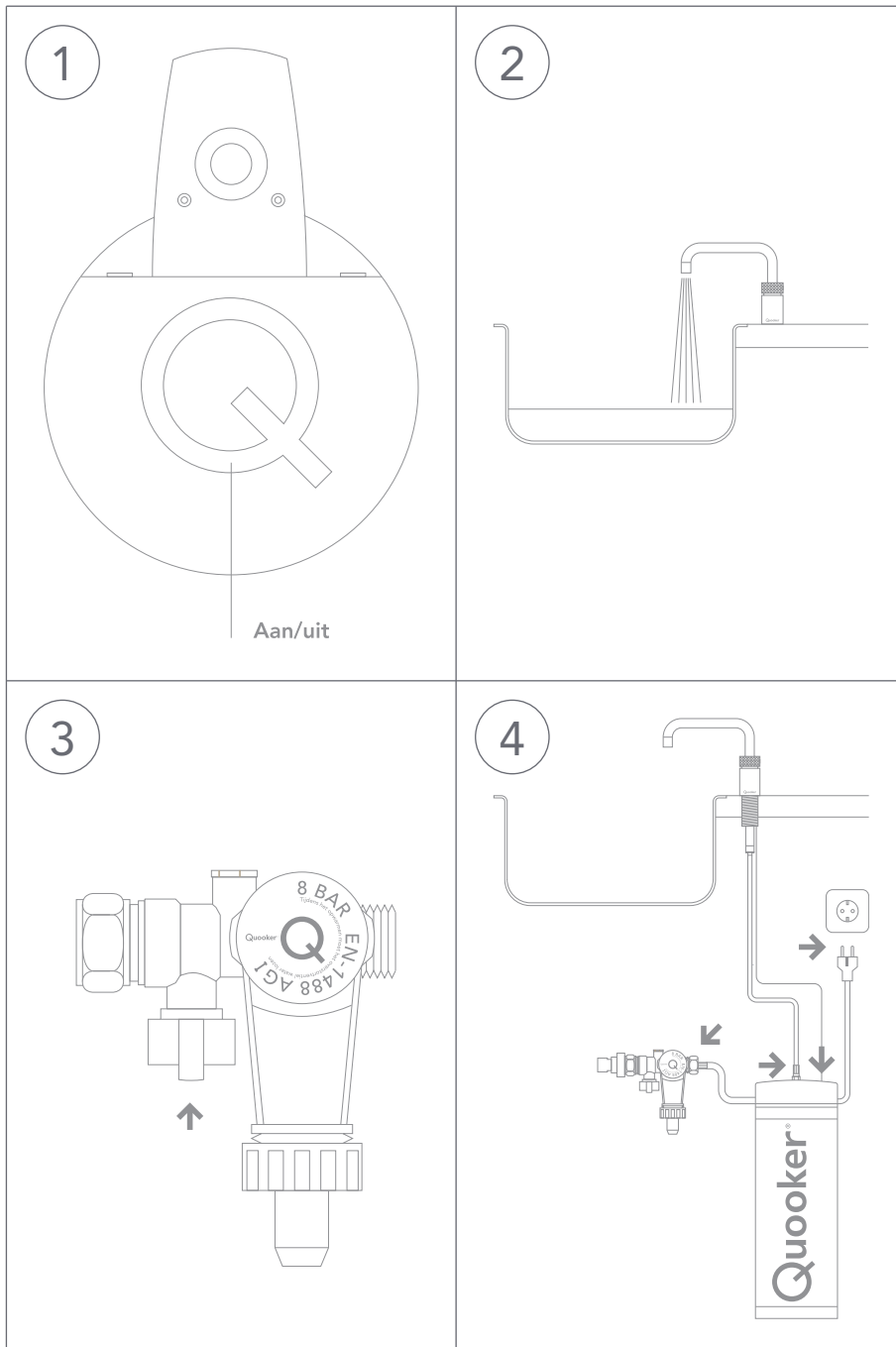
4 Reservoir inschakelen

Nadat de Quooker opgewarmd is moet voor gebruik éénmaal de gehele inhoud aan kokend water doorgespoeld worden.

F

Reservoir loskoppelen

- In geval van service.



1 Uitzetten

Zet de aan/uit schakelaar uit door op de Q-knop bovenop het deksel te drukken. Laat de stekker in het stopcontact.

2 Leeg laten stromen

Open de kraan met de kokend-waterknop en sluit deze pas af als het water koud is.

3 Afsluiten

Sluit de hoofdwaterkraan of de stopkraan van de inlaatcombinatie af. Controleer of de druk van de Quooker af is door de kraan weer open te draaien.

4 Losmaken

Trek het LED-snoer uit de bovenkap, draai de slangaansluitingen los en trek de stekker uit het stopcontact.

Conformiteitsverklaring

Quooker B.V., Staalstraat 13, 2984 AJ Ridderkerk (Nederland) verklaart hierbij op eigen verantwoordelijkheid dat de producten Quooker PRO3-VAQ E en PRO7-VAQ E zijn gefabriceerd volgens de voorschriften in de volgende richtlijnen:

- 2006/95/EC Low voltage Directive
- 2004/108/EC Electromagnetic Compatibility Directive
- 97/23/EG Pressure Equipment Directive+

En is overeenkomstig de volgende normen:

EN60335-1:2002 + A1:2004 + A11:2004 + A2:2006 + A12:2006 + A13:2008 + A14:2010 + A15:2011

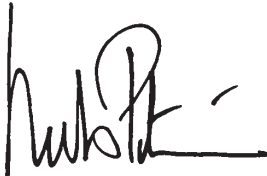
EN60335-2-21:2003 + A1: 2005 + A2:2008 + A12: 2012

EN60335-2-15:2002 + A1: 2005 + A2:2008 + A11:20012 (partly).

EN62233:2008 (Electromagnetic Fields)

Het apparaat is niet bedoeld om gebruikt te worden door personen (inclusief kinderen) met verminderde fysieke, sensorische, of verstandelijke vermogens (KEMAKEUR).

Nederland, Ridderkerk, 28-11-2014



Niels Peteri, Directeur



www.quooker.be