

# Mode d'emploi

DÉTECTEUR DE FUMÉE SANS FIL CONNECTABLE AVEC BATTERIE 3V 10 ANS INTÉGRÉE



## Model: ASD-10QR

CE 17  
EN14604:2005/AC 2008  
vfdb 14/01  
1134-CPR-199  
DoP no: 10QR16  
RED



CE 1134	EN14604:2005/AC 2008	
	Caractéristiques essentielles:	Performances:
Fito Products BV Molenvliet 22 3961 MV Wijk bij Duurstede Pays-Bas	Conditions nominales de déclenchement, Sensibilité, délai de réponse (temps de réponse) et performances dans des conditions de feu	conforme
	Fiabilité opérationnelle	conforme
17 1134-CPR-199	Tolérance de la tension d'alimentation	conforme
	Durabilité de la fiabilité opérationnelle et du délai de réponse; résistance à la température	conforme
Le détecteur de fumée optique est optimal pour une utilisation domestique et avertit en cas de formation de fumée ou de début d'incendie	Durabilité de la fiabilité opérationnelle; résistance à la vibration	conforme
	Durabilité de la fiabilité opérationnelle; résistance à l'humidité conforme	conforme
	Durabilité de la fiabilité opérationnelle; résistance à la corrosion	conforme
	Durabilité de la fiabilité opérationnelle; stabilité électrique	conforme

### CONSERVEZ CE MODE D'EMPLOI !

Ce mode d'emploi contient des informations importantes pour une installation et une utilisation correctes de votre détecteur de fumée. Lisez attentivement ces informations et conservez-les pour une consultation future.

### ASPECTS DE SÉCURITÉ :

- Ne peignez jamais le détecteur de fumée et/ou ne le masquez pas avec du ruban adhésif.
- Ne montez pas les détecteurs de fumée dans des pièces avec beaucoup de vapeur et de vapeur d'eau, telles que salle de bains, douche, cuisine ou saunas.
- Testez le détecteur de fumée au moins 1 fois par mois et après une période d'absence. Testez en maintenant le bouton de test enfoncé pendant plus de 2 secondes, ce qui déclenche une alarme bruyante. Gardez une distance suffisante entre vos oreilles et l'alarme (50 cm).
- N'ouvrez jamais le détecteur de fumée, car cela annule la garantie.

### INFORMATIONS IMPORTANTES

En cas d'utilisation correcte, vous avez plus de temps précieux pour évacuer. Plusieurs détecteurs de fumée installés correctement permettent de gagner du temps.

- Détecteur de fumée alimenté par pile pour des bâtiments à vocation résidentielle.
- Le détecteur avertit en cas d'incendie ou de fumée. Pour les spécifications du détecteur, lisez attentivement le tableau: Fonction et signification des signaux lumineux et sonores.
- Un détecteur de fumée ne permet pas de prévenir un incendie.
- Installez le détecteur de fumée au bon endroit, si possible au centre du plafond.

### AVERTISSEMENT: lisez attentivement le paragraphe "Ne montez jamais un détecteur de fumée aux endroits suivants"

- Tenez le détecteur de fumée à l'écart d'enfants.
- Testez régulièrement l'appareil, au moins 1 fois par mois et après une période d'absence.
- AVERTISSEMENT: ne le testez jamais avec du feu !
- Aspirez régulièrement le détecteur (1 fois par mois) avec la brosse souple de l'aspirateur. Vous pouvez également nettoyer le détecteur de fumée avec un chiffon légèrement humide.
- Lorsque le détecteur émet un bip toutes les 40 secondes, la pile est presque vide et vous devez remplacer le détecteur de fumée.
- Les détecteurs ont une durée de vie de 10 ans.
- Une fausse alarme peut être arrêtée en appuyant sur le bouton de test et de silence.
- Fonction Silence : vous pouvez réduire la sensibilité de votre détecteur de fumée modèle ASD-10QR pendant 8 à 12 minutes en appuyant sur le bouton de test. Cependant, lorsque la production de fumée devient trop grande, le détecteur déclenche quand même l'alarme.
- Vous pouvez également tester et activer la fonction Silence au moyen de la télécommande sans fil ASD-RRC disponible en option.

### INSTRUCTIONS IMPORTANTES EN CAS DE DÉCLENCHEMENT DE L'ALARME DÙ À UNE INCENDIE:

- Prévoyez DEUX voies d'évacuation et répétez-les avec tous les membres de votre famille.
- Convenez d'un lieu où tout le monde se rassemble en cas d'incendie.

### EN CAS D'INCENDIE :

- Quittez immédiatement l'immeuble avec tous les membres de votre famille et rassemblez-vous à l'extérieur à un endroit convenu au préalable.
- Vérifiez si tout le monde est présent.
- Fermez toutes les portes derrière vous et n'ouvrez jamais une porte chaude. Dans ce cas, optez pour la voie alternative.
- En cas de production importante de fumée, sortez en rampant le plus près possible du sol.
- Si possible, respirez à travers un chiffon (humide) et retenez le plus possible votre respiration. La plupart des décès et blessures sont dus à une intoxication par la fumée, et pas au feu.
- Appelez les pompiers à l'extérieur ou chez les voisins.
- Ne retournez JAMAIS dans une habitation en feu.
- Pour plus d'informations, adressez-vous à votre service d'incendie local.

### SPECIFICATIONS

Fréquence RF: 868.100 (<1% temps de mise en marche)  
Codes RF : 65535  
Puissance RF: +14 dBm max  
Portée RF: 100 m. de champ libre minimum  
Autonomie batterie: 10 ans dans des conditions normales  
Alimentation: 3VDC batterie AA lithium  
Utilisation: ≤ 12 µA continue  
≤ 90 mA en alarme  
Temp. d'utilisation: 0°C tot + 55°C  
Taux d'humidité: < 93% RH à 40° C  
Valeur d'alarme: >85dB op 3 meter  
Silence fonction: 10 ±2min.  
Certification: EN 14604, CE, RED

Des informations importantes figurent sur le dessous du détecteur.

### COMMENT UTILISER L'ASD-10QR:

#### La connexion sans fil des détecteurs de fumée ASD-10QR:

Ce détecteur de fumée est sans fil, la partie radio est intégrée de manière fixe et ne doit donc pas être achetée séparément. Chaque ASD-10QR peut émettre et recevoir un signal d'alarme. Pour interconnecter les détecteurs de fumée, 1 détecteur doit générer le code RF unique, que vous paramétrez sur les autres détecteurs à connecter. Tous les détecteurs de fumée ASD-10QR dans une habitation ou un objet doivent être paramétrés sur le même code RF. Une interconnexion sans fil de plus de 24 détecteurs est déconseillée.

#### Paramétrage du Code RF:

- Rassemblez les détecteurs de fumée et retournez la plaque de fond de tous les détecteurs.
- Appuyez sur le bouton de test d'un des détecteurs et gardez-le enfoncé pendant 4 secondes. Relâchez le bouton de test lorsque le témoin LED rouge s'allume. Ce détecteur (Maître) a sélectionné l'un des 65.535 codes. Le témoin LED rouge sur ce détecteur reste allumé jusqu'à ce que le codage complet soit terminé.
- Pour ajouter ce code sur les autres détecteurs, appuyez brièvement sur le bouton de test des autres détecteurs. Le témoin LED rouge s'allume, ce qui signifie que le code a été repris avec succès du premier détecteur (Maître). Vous disposez de 2 minutes pour le faire. Le témoin LED du premier détecteur (Maître) s'éteint après 2 minutes, ce qui signifie que le codage est terminé.
- Pour terminer la procédure de codage, vous pouvez également appuyer sur le bouton de test du premier détecteur (Maître). Dans ce cas, le témoin LED rouge s'éteint. Le codage s'arrête également automatiquement après 2 minutes ou lorsque vous vissez les détecteurs sur la plaque de fond.

#### Comment arrêter l'interconnexion radio des détecteurs:

Vous devez procéder à nouveau au paramétrage complet du code RF pour tous les détecteurs.

#### Comment ajouter un ou plusieurs détecteurs aux détecteurs existants :

Lorsque vous ajoutez un nouveau détecteur, vous devez procéder à nouveau au paramétrage complet du code RF pour tous les détecteurs (il vous suffit pour cela de dévisser les détecteurs des plaques de fond, puis de les revisser après le nouveau paramétrage).

#### Contrôle de fonctionnement des détecteurs de fumée et de la connexion radio:

Vissez tous les détecteurs de fumée sur la plaque de fond. Pour tester la portée, vous pouvez poser les détecteurs de fumée là où vous comptez les installer. Appuyez sur le bouton de test d'un des détecteurs à installer et gardez-le enfoncé (mode de test). Après 10 à 30 secondes, tous les détecteurs de fumée connectés déclenchent l'alarme de test (mode de test). Après avoir relâché le bouton de test, les détecteurs de fumée connectés déclenchent encore une alarme pendant 5 à 10 secondes.

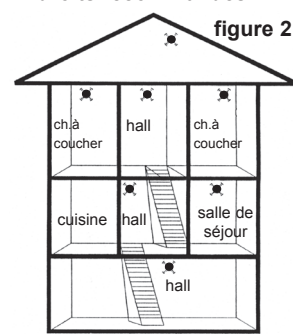
#### L'installation:

- Choisissez un emplacement qui répond aux conditions décrites au paragraphe Pose du détecteur de fumée.
- Enlevez la plaque de fond du détecteur en la tournant dans le sens inverse des aiguilles d'une montre (vers la gauche).
- Marquez les trous de montage sur la plaque de fond et percez les trous (utilisez une mèche de 6 mm). Si vous n'utilisez pas les chevilles fournies, utilisez une mèche de 3 mm. Vissez la plaque de fond au plafond. Assurez-vous que la plaque de fond soit tout contre le plafond, de manière à prévenir toute circulation d'air au-dessus du détecteur de fumée, qui peut empêcher la détection de fumée. Si l'espace est trop grand, il doit être bouché avec du mastic. Si vous utilisez le ruban adhésif double face fourni : dégraissez le dos de l'étrier de fixation et la surface sur laquelle vous allez fixer le détecteur. Collez le ruban adhésif double face sur l'étrier de fixation, puis fixez-le au plafond.
- Posez le détecteur de fumée sur la plaque de fond et tournez-le jusqu'à ce qu'il tombe dans la plaque de fond. Tournez le détecteur de fumée dans le sens des aiguilles d'une montre (vers la droite, de la ligne OFF vers la ligne ON) pour fixer et activer le détecteur de fumée (voir figure 4). Vous entendez une mélodie indiquant que le détecteur est activé.
- Testez votre (vos) détecteur(s), voir "Contrôle de fonctionnement des détecteurs de fumée et de la connexion radio"

ATTENTION: pendant des travaux de rénovation ou de transformation, le détecteur de fumée doit être protégé contre la poussière. Cela peut avoir lieu en posant un cache de protection ou en démontant provisoirement le détecteur de fumée et en le conservant dans un lieu sans poussière. Après les travaux quotidiens,

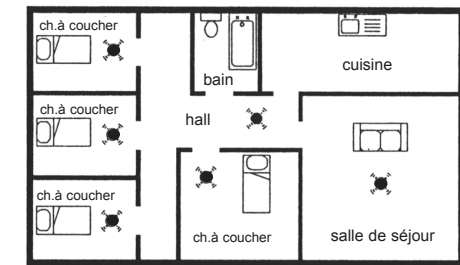
### POSE DU DÉTECTEUR DE FUMÉE

#### Endroits recommandés:



#### Protection optimale:

Tous les pièces, comme des chambres à coucher, les salles de séjours, le bureau et autre séjours de ce genre et dans les couloirs et voies d'évacuation.



#### Protection maximale:

- Détecteur de fumée dans toutes les pièces (sauf salles de bains, cuisines, garages, etc.)
- Dans des salles de bains, cuisines, chaufferies, buanderies, etc., des détecteurs de chaleur peuvent être posés à moins de 5 m d'un foyer potentiel d'incendie.
- Posez le détecteur de fumée de préférence au centre du plafond, à 50 cm au moins du mur.
- Avec des toits inclinés, posez le détecteur contre le mur incliné, à 90 cm au moins mesurés à la verticale du faite du toit.
- Veillez à ce que le détecteur soit toujours accessible à des fins de test et de nettoyage.

#### Ne montez jamais un détecteur aux endroits suivants:

- Salles de bains, cuisines, douches, garages, etc. Endroits où un détecteur de fumée peut se déclencher inutilement par la condensation, la fumée ou des gaz normaux. Montez un détecteur de fumée à 5 mètres au moins de telles sources de fumée.
- Endroits où la température peut être supérieure à 55°C et inférieure à 0°C, dont soupente, foyer ouvert, etc.
- A proximité (à côté de) d'objets décoratifs, de portes, d'armoires électriques, de lampes, d'accessoires, de fenêtres, ventilateurs muraux, etc. qui peuvent empêcher la fumée d'atteindre le détecteur. A 50 cm au moins de distance.
- Des surfaces habituellement plus chaudes ou plus froides que le reste de la pièce. Des différences thermiques peuvent empêcher la fumée d'atteindre le détecteur.
- A côté ou juste au-dessus de chauffages.
- A des endroits très hauts ou difficiles d'accès, où il devient difficile d'accéder au détecteur pour le tester ou le nettoyer.
- Endroits très poussiéreux et sales. L'accumulation de poussière empêche la fumée d'atteindre la chambre de fumée et peut provoquer une fausse alarme au fil du temps.
- A moins de 1 mètre de variateur de lumière et de câblage. Certains variateur de lumière peuvent provoquer une panne du détecteur.
- A moins de 1,5 mètre de lampes fluorescentes. Des impulsions électriques peuvent nuire au fonctionnement du détecteur.
- A l'extérieur et dans des pièces avec beaucoup d'insectes. De petits insectes dans la chambre de détection du détecteur peuvent perturber le fonctionnement du détecteur.

aspirez le détecteur de fumée avec la brosse souple de l'aspirateur, remettez-le en place, puis testez-le toujours avec le bouton de test.

**AVERTISSEMENT:** masqué, le détecteur de fumée perd sa fonctionnalité.  
**AVERTISSEMENT:** ne peignez jamais le détecteur et ne collez jamais de ruban adhésif dessus. Ne testez pas le détecteur de fumée avec du feu, des cigarettes, etc.

### DÉPANNAGE

Le détecteur de fumée peut être activé par le courant, la condensation, la poussière, la fumée et de petits insectes. Évitez autant que possible ces situations, voir le paragraphe : Ne montez jamais un détecteur aux endroits suivants. Lorsqu'un détecteur déclenche une fausse alarme, il peut être nécessaire de le fixer à un autre endroit. Pour des informations supplémentaires, rendez-vous sur [www.fito.nl](http://www.fito.nl), rubrique FAQ. Lorsque le détecteur ne fonctionne pas correctement, contactez votre fournisseur ou Fito Products BV sur [www.fito.nl](http://www.fito.nl), rubrique Contact.

### ENTRETIEN DU DÉTECTEUR DE FUMÉE

- Testez régulièrement votre détecteur de fumée, environ 1 fois par mois et après une période d'absence. Voir paragraphe "Contrôle de fonctionnement des détecteurs de fumée et de la connexion radio"
- Aspirez régulièrement le détecteur (1 fois par mois) avec la brosse souple de l'aspirateur. Vous pouvez également nettoyer le détecteur de fumée avec un chiffon légèrement humide.
- Le détecteur ne peut jamais entrer en contact avec des matières liquides.

### LIMITES DE DÉTECTEURS DE FUMÉE

Dans des pays où ils sont couramment utilisés, les détecteurs de fumée ont permis d'éviter des accidents. Des organismes indépendants ont constaté qu'ils ne donnaient pas satisfaction dans env. 35% des incendies, notamment dans les situations suivantes:

- Lorsque la pile était enlevée ou ne fonctionnait pas. Par conséquent, testez-la régulièrement.
- Si la fumée ne peut atteindre le détecteur en cas d'incendie, l'appareil ne fonctionnera pas. Par exemple en cas d'incendie à un autre étage non équipé d'un détecteur de fumée, derrière des portes fermées, dans une cheminée ou si la fumée est chassée du détecteur. Par conséquent, il est recommandé de poser des détecteurs de fumée dans chaque pièce. En tout cas à chaque étage.
- Lorsque l'alarme n'est pas entendue. Une personne peut ne pas être réveillée par l'alarme en cas de consommation excessive d'alcool et/ou de drogues.
- Certains incendies ne sont pas toujours détectés à temps par le détecteur, par exemple lorsqu'une personne fume dans son lit, si cette chambre n'est pas équipée d'un détecteur de fumée. En cas de fuite de gaz, de fortes explosions, de stockage incorrect de produits explosifs et de liquides inflammables (essence, peinture, alcool à brûler, etc.), pannes électriques, acides, enfants qui jouent avec des allumettes (feu).
- Les détecteurs ont une durée de vie de 10 ans.

### GARANTIE PRODUIT

En cas d'utilisation et d'entretien corrects, le fabricant garantit ce produit contre tout défaut matériel et/ou de fabrication pendant une période de 5 ans à compter de la date d'achat d'origine par le consommateur. Les dommages causés par des accidents ou par un mauvais usage sont exclus. Lorsque le produit est défectueux pendant la période indiquée, il sera remplacé ou réparé gratuitement. N'essayez pas de réparer le produit vous-même ou de le bricoler, car cela annule la garantie. Vous pouvez signaler une réclamation auprès du point de vente ou sur [www.fito.nl](http://www.fito.nl), rubrique CONTACT

### AVERTISSEMENT: l'ouverture du produit en le dévisant annule la garantie.

### DoP (Declaration of Performance)

La DoP de l'ASD-10QR peut être téléchargée sur notre site [www.fito.eu](http://www.fito.eu)

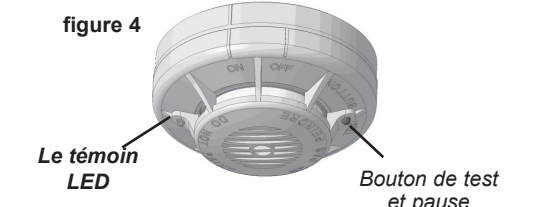
### INSTRUCTIONS DE DÉMONTAGE

Le détecteur de fumée, pile comprise, doit être remplacé après la date de remplacement indiquée par le fabricant sur le détecteur de fumée. Ne jetez pas votre ancien détecteur ni la pile à la poubelle, remettez-les à un point de collecte de petits déchets ménagers près de chez vous. La pile a une durée de vie de 10 ans.

### PRODUIT EUROPÉEN

### FOURNISSEUR EUROPÉEN:

Fito Products BV  
Molenvliet 22  
3961 MV  
WIJK BIJ DUURSTED  
Nederland  
[info@fito.nl](mailto:info@fito.nl) - [www.fito.eu](http://www.fito.eu)



### FONCTION ET SIGNIFICATION DES SIGNAUX

Signaux sonores:	LED rouge:	Fonctie:
Aucun signal	allume 1 fois toutes les 320 sec.	Fonction veille (normale). Autodiagnostic automatique périodique
Long signal vibrant	allume 1 fois toutes les 0,5 sec.	Fonction alarme
Long signal acoustique	aucun signal	1 des détecteurs de fumée interconnectés déclenche l'alarme
1 bip courts toutes les 40 secondes	aucun signal lumineux	Statut de pile faible. Vous devez remplacer le détecteur de fumée
2 bips courts toutes les 4 heures	aucun signal lumineux	tatut de pile faible d'un détecteur interconnecté. Vous devez remplacer ce détecteur de fumée.
3 bip courts toutes les 40 secondes	aucun signal lumineux	Erreur/ encrassement chambre à fumée
Aucun signal	allume 1 fois toutes les 10 sec.	Mode HUSH (indique une sensibilité moindre à la fumée)
Long signal d'alarme vibrant en maintenant le bouton de test enfoncé	allume 1 fois toutes les 0,5 sec.	Fonction test : le détecteur de fumée fonctionne correctement. Tous les détecteurs de fumée installés et activés déclencheront l'alarme en appuyant pendant 10 à 30 secondes sur le bouton de test.
3 bips courts en appuyant sur le bouton de test.	allume 1 fois toutes les 3 sec.	Le détecteur de fumée ne fonctionne pas correctement et doit être remplacé.