



**MONTAGERICHTLIJNEN - CONSEILS DE POSE
MONTAGERICHTLINIEN - MOUNTING INSTRUCTIONS**



EN 1873

**Polykarbonaat-lichtkoepels
SKYLUX® PC**

**Lanterneaux ponctuels
SKYLUX® PC en polycarbonate**

**Lichtkuppeln aus Polycarbonat
SKYLUX® PC**



**Skydomes in Polycarbonate
SKYLUX® PC**

Geachte Klant,
Deze Skylux® lichtkoepel is een hoogwaardig kwaliteitsproduct, bron van aangenaam natuurlijk licht. Wil voor een goed gebruik deze tekst aandachtig doornemen.

RICHTLIJNEN VOOR MONTAGE EN ONDERHOUD

1. MONTAGE VAN DE OPSTAND

Gebruik steeds een door AG.Plastics^{nv} voorgestelde opstand, naargelang de dakbedekking.

1.1 Pvc-opstand (model 16/20, model 30/20, model 16/00, model 35/30 & model 16/20 EP)

- schroef de opstand vast aan de dakconstructie doorheen het indicatielijntje van de flens (houtschroef 5,2x60, staaldakschroef 4,8x60). Begin op 7,5 cm van de uiteinden. De asafstand van de andere schroeven mag maximaal 30 cm bedragen. Trek de dakbedekking op tot tegen de bovenflens. Let er op dat bij de vlamsmethode het membraan en niet de opstand wordt opgewarmd (fig.1).
- Indien de pvc-opstand 16/00 rechtstreeks op het dak gemonteerd wordt, kunt u de lip onderaan de opstand met een haakmesje verwijderen (fig.2).
- Voor alle types dakbedekkingssystemen verwijzen wij naar de voorschriften van de dakbedekkingsfabrikant.
- Bij montage van een spindel of motor dient deze steeds op een met metaalinsert voorziene zijde geplaatst te worden (fig.3). Dit is de kant van de sticker.

1.2 Polyester opstand (model H15/25 standaard, D15/20, D30/20, D50/20 & EP opstanden)

Zelfde bewerking als bij de pvc-opstand. Voor alle typen dakbedekkingssystemen verwijzen wij naar de voorschriften van de dakbedekkingsfabrikant.

1.3 Metaal opstand

Zelfde bewerking als bij de pvc-opstand. Voor alle typen dakbedekkingssystemen verwijzen wij naar de voorschriften van de dakbedekkingsfabrikant.

1.4 Andere opstand (fig.4)

Indien er een andere soort opstand gebruikt wordt die niet in het Skylux-aanbod steekt, wat wij ten stelligste afraden (= geen waarborg op de koepel), dienen volgende punten in acht genomen te worden:

- De koepel dient rondom voldoende speling te hebben en mag zeker niet in contact komen met de dakbedekking. Hiertoe moeten de hoeken van de opstand afgerond worden.
- De max. buitenafmeting van de opstand (O_{1-2}) = dagmaat van de koepel (B_{1-2}) + max. 12 cm, zijdelingse dakbedekking inbegrepen.
- De min. buitenafmeting van de opstand (O_{1-2}) = dagmaat van de koepel (B_{1-2}) + min 10 cm.
- De hoogte van de zelfgemaakte opstand moet minstens 15 cm (of meer) boven het dakvlak uitsteken.
- De opstand moet rondom een vlak oppervlak hebben.

1.5 Volgens de EN 1873 mogen koepels maximaal onder een hoek van 25° geplaatst worden.

Voor roofaafvoerkoppels (RWA) gelden specifieke voorschriften.

2. MONTAGE VAN DE KOEPEL

Voorzorgen:

Controleer of u alle onderdelen ontvangen hebt. Zie na of er geen beschadigingen zijn aan de koepel of opstand. Om schade aan de koepel door serre-effect te voorkomen tijdens de montagevoorbereiding (oververhitting tussen koepelschalen en dakbedekking), is het af te raden de koepel op het dak te leggen. Ook onderplafonds net onder de gemonteerde koepel kunnen schade veroorzaken aan de koepel.

Vastschroeven:

Draai de zwarte moeren die op de koepel zitten nooit los. Gebruik steeds en uitsluitend de meegeleverde universele zelfborende one-way RVS schroeven (sleufbits). Die vindt u in de GEEL/RODE hoekbeschermers. Plaats de koepel op de opstand of het raam. Verdeel de speling gelijk over de 4 zijden van de koepel. Voor SKYLUX® WINDOW met ingebouwde motor volgt u de specifieke voorschriften. Schroef de universele zelfborende one-way RVS schroeven van de koepel vast in het raam of de opstand. De zelfborende one-way RVS schroeven zijn geschikt voor de door AG.Plastics voorziene opstanden uit PVC, PRV, en metaal. Voorboren in metalen opstanden met \varnothing 3,5 mm. Bevestig de one-way schroeven kruisgewijs en span niet te hard en gelijkmatig aan. De one-way schroeven niet invetten voor het indraaien. Gebruik nooit silicone of PUR als afdichting tussen koepel en raam of opstand. Ook andere materialen zoals PS, PVC's, bitume, polymeren,... worden afgeraden.

Montage van de koepeldop:

Als alle one-way schroeven goed vastgedraaid zijn, kan je deze met de metalen afdekkapjes extra beveiligen. Daarna moet het geheel afgedekt worden met de koepeldop. Deze vindt u ook in de hoekbeschermers. **De koepeldop wordt op de moer geduwd (fig.5)** en met een halve draai beweging klaargezet voor de definitieve klipstand. De dop zakt op dit ogenblik iets dieper over de moer (fig.6). Nu staat ook de matte lijn op de dop evenwijdig met de twee uitsparingen in de moer. In deze positie zit de dop stevig en regendicht op de moer, maar kunt u later nog steeds de dop van de moer verwijderen. Wenst u de koepel extra moeilijk toegankelijk te maken voor vandalen of inbrekers, druk dan stevig verder op de dop zodat deze volledig vastklikt op de moer (fig.7). De dop zit nu op de moer waardoor de moer ontgeenkelijk is. Deze beweging is onomkeerbaar. De one-way schroef, metalen kap en koepeldop vormen een optimale beveiliging op de pantserkoepel.

3. Indien u een SKG of EN 1627:2011 en EN 5096 conforme montage wenst, dient u gebruik te maken van de SKG-set en deze op correcte manier te plaatsen.

4. ONDERHOUDSTIPS

- Jaarlijks de bevestigingen en de dichtingsband controleren.
- Koepels niet reinigen of aanraken met producten die niet geschikt zijn voor acrylaat of polycarbonaat zoals: silicone, houtbeschermers, lijmen, niet geschikte dichtingsband, chemische dampen,...
- Teervlekken enkel met terpentijn verwijderen en grondig met water afspoelen.
- Reinigen met water en niet agressieve zeep (geen schuurmiddel), steeds overvloedig afspoelen.
- Krassen: raadpleeg uw leverancier voor een passende poliercrème.
- Pvc-opstand reinigen met pvc-reiniger.
- Spuit nooit insectenspray op de koepel.
- Metaal en polyester opstanden dienen extra afgewerkt te worden.

OP AANVRAAG ZENDEN WIJ U GRAAG VERDERE TECHNISCHE FICHES TOE (bvb. MONTAGE EN AANSLUITING VAN OPENINGS- EN BRANDSYSTEMEN).

Cher Client,
Cette coupole Skylux® est un produit de qualité supérieure, source de lumière naturelle et agréable. Afin d'assurer un bon usage, nous vous prions d'étudier attentivement le texte suivant.

CONSEILS DE MONTAGE ET D'ENTRETIEN

1. MONTAGE DE LA COSTIERE

Utilisez une costière en provenance de chez AG.Plastics^{sa}, selon le type de recouvrement de toiture.

1.1 Costière en PVC (modèle 16/20, modèle 30/20, modèle 16/00, modèle 35/30 & modèle 16/20 EP)

- Vissiez la costière à la construction de toiture à travers la ligne d'indication du rebord (vis à bois 5,2x60 ou vis à métal 4,8x60). Commencez à 7,5 cm des extrémités. La distance entre-axes des autres vis ne peut pas dépasser 30 cm. Montez le recouvrement de toiture jusqu'au rebord supérieur. Veillez à ce que la membrane et non la costière soit réchauffée lorsque vous soudez à la flamme. (dessin 1).
- Si la costière en PVC 16/00 se fixe directement sur la toiture, vous pouvez enlever la languette en bas de la costière avec un cutter à crochet spécial (dessin 2).
- Nous nous référons aux consignes du fabricant de recouvrement de toiture pour tous les types de recouvrement.
- Lors du montage d'un vérin ou moteur, il doit toujours être fixé à la face prévue d'une insertion métallique (dessin 3). Il s'agit donc de la face avec autocollant.

1.2 Costière en polyester (modèle H15/25 standard, D15/20, D30/20, D50/20 & costières EP)

Même description que pour la costière en PVC. Nous nous référons aux consignes du fabricant de recouvrement de toiture pour tous les types de recouvrement.

1.3 Costière en métal

Même description que pour la costière en PVC. Nous nous référons aux consignes du fabricant de recouvrement de toiture pour tous les types de recouvrement.

1.4 Autre type de costière (dessin 4)

Si vous utilisez un autre type de costière que celle de la gamme Skylux, ce que nous déconseillons formellement (= la garantie de la coupole est supprimée), faites attention aux choses suivantes:

- La coupole doit être posée avec assez de jeu et ne peut avoir aucun contact avec le recouvrement de toit. Pour cette raison, les coins de la costière doivent être arrondis.
- La largeur maximale du rebord supérieur de la costière (O_{1-2}) = ouverture jour de la coupole (B_{1-2}) + max. 12 cm y compris le recouvrement de toit latéral.
- Largeur minimale du rebord supérieur de la costière (O_{1-2}) = ouverture jour de la coupole (B_{1-2}) + min. 10 cm.
- La hauteur de la costière de votre propre fabrication doit dépasser d'au moins 15 cm le niveau fini de la toiture.
- La costière doit avoir une surface entièrement plate.

1.5 Selon la norme EN 1873, les coupoles peuvent être placées sous un angle de 25° au maximum. Pour exutoires de fumée (EFC) il y a des consignes spécifiques.

2. MONTAGE DE LA COUPOLE

Précautions:

Contrôlez si la livraison est complète et si la coupole et la costière ne sont pas endommagées. Afin d'éviter des dégâts à la coupole pour cause d'effet de serre lors des préparations au montage (surchauffage entre les parois de coupoles et le revêtement de toiture), nous déconseillons de poser la coupole sur la toiture. Des faux-plafonds en dessous de la coupole peuvent causer des dégâts à la coupole.

Fixation:

Ne dévissez jamais les écrous noirs de la coupole. Utilisez uniquement les vis inoxydables autoperceuses et unidirectionnelles universelles (à tête à rainure) livrées. Vous les retrouverez dans la protection de l'angle JAUNE/ROUGE. Positionnez la coupole sur la costière ou le châssis. Répartissez le jeu de manière égale entre les 4 faces de la coupole. Pour le SKYLUX® WINDOW avec moteur intégré, il faut respecter les consignes spécifiques. Vissez les vis inoxydables autoperceuses et unidirectionnelles universelles de la coupole dans le châssis ou la costière. Les vis inoxydables autoperceuses et unidirectionnelles sont appropriées aux costières en PVC, PRV et en métal prévues par AG.Plastics. Préforez dans des costières métalliques avec \varnothing 3,5 mm. Fixez les vis unidirectionnelles en diagonal et serrez-les de manière égale mais pas trop fort. Ne graissez pas les vis unidirectionnelles avant de les serrer. N'utilisez jamais de silicone ni de polyuréthane pour faire l'étanchéité entre la coupole et la costière ou le châssis. L'usage d'autres matériaux tels que le PS, les PVC, le bitume, les polymères,... est fortement déconseillé.

Montage du capuchon:

Si toutes les vis unidirectionnelles sont bien serrées, vous pouvez les protéger supplémentairement avec les capuchons en métal. Puis, il faut recouvrir l'ensemble avec des capuchons. Vous les retrouverez également dans la (les) protection(s) de l'angle. **Le capuchon se pousse sur l'écrou (dessin 5)**. Préparez-le à la position définitive par un demi-mouvement rotatif. Le capuchon s'enfoncé à ce moment un peu plus sur l'écrou (dessin 6). La ligne terne du capuchon est maintenant parallèle aux deux entailles de l'écrou. Dans cette position, le capuchon est fixé solidement et de façon étanche sur l'écrou. Vous restez néanmoins toujours dans la possibilité d'enlever à nouveau le capuchon de l'écrou. Si vous désirez que la coupole soit nettement moins accessible aux vandales ou cambrioleurs, il faut appuyer avec force sur le capuchon de façon que celui-ci se clipse définitivement sur l'écrou. Le capuchon se trouve maintenant sur l'écrou (dessin 7) de sorte que celui-ci soit entièrement inaccessible. Ce mouvement est irréversible. La vis unidirectionnelle, le capuchon en métal et le capuchon forment la protection idéale de la coupole cuirassée.

3. Si vous désirez un montage conforme à la norme SKG ou EN1627 : 2011 et EN5096, il faut utiliser le set SKG de manière correcte.

4. CONSEILS D'ENTRETIEN

- Contrôlez les fixations et le ruban adhésif d'étanchéité 1 fois par an.
- Ne nettoyez pas les coupoles avec des produits qui agressent l'acrylique ou le polycarbonate tels que: silicone, protecteur de bois, rubans d'étanchéité incompatibles, colles, joints, fumées chimiques... Evitez également de les toucher avec ces produits.
- N'enlevez les taches de goudron qu'avec de la terpentine, suivi d'un rinçage intense à l'eau.
- Nettoyage: à l'aide d'eau et de savon non agressif (pas abrasif !!!), toujours suivi d'un rinçage intense à l'eau.
- Griffes: consultez votre fournisseur pour une crème polissante adaptée.
- Nettoyez la costière en PVC avec un nettoyeur PVC.
- Ne vaporisez jamais des insecticides sur la coupole.
- Les costières métalliques et polyester doivent recevoir une finition supplémentaire.

A VOTRE DEMANDE, NOUS VOUS ENVERRONS DES FICHES TECHNIQUES PLUS DÉTAILLÉES (P.EX. MONTAGE ET RACCORDEMENT DE NOS SYSTEMES OUVRANTS ET ANTI-FEU).

Dear customer,
This Skylux® rooflight, a source of pleasant natural daylight, is a high quality product.
For optimal use, please read the instructions below carefully.

MOUNTING AND CARE INSTRUCTIONS

1. MOUNTING THE CURB

Always use a curb from AG.Plastics[®], in accordance with the roof covering.

1.1 PVCu curb (model 16/20, model 30/20, model 16/00, model 35/30 & model 16/20 EP)

- Screw the curb on the roof construction through the indication line of the flange (timber screws 5,2x60 or metal screws 4,8x60). Start at 7,5 cm from the extremities. The axis distance of the other screws must not exceed 30 cm. Pull up the roofing underneath the top flange. Beware that the membrane and not the curb is warmed up when using the welding with flame method as shown on figure 1.
- Should you wish to fix the PVCu curb 16/00 directly on the roof, please take away the lip at the bottom of the curb with a special bracket cutter (see fig. 2).
- We refer to the regulations of the roof cover manufacturer for all the types of roofing.
- The spindle or motor must always be fixed on the side, provided with a metal insertion (see fig. 3). This is the side of the sticker.

1.2 Polyester curb (model H15/25 standard, D15/20, D30/20, D50/20 & EP curbs)

Same procedure as for the PVCu curb. We refer to the regulations of the roof cover manufacturer for all the types of roofing.

1.3 Metal curb

Same procedure as for the PVCu curb. We refer to the regulations of the roof cover manufacturer for all the types of roofing.

1.4 Other curb (see fig. 4)

If any other curb is used which is not in the Skylux range - something we definitely advise against (= in that case the rooflight is no longer covered by the guarantee) - please observe the following instructions:

- There must be sufficient clearance all around the dome and the dome must definitely not come into contact with the roof covering. To make sure it does not, the corners of the curb should be rounded off.
- The maximum outside dimension of the curb (O_{1-2}) = measure in the clear of the dome (B_{1-2}) + max. 12 cm, including sidelong roofing.
- The minimum outside dimension of the curb (O_{1-2}) = measure in the clear of the dome (B_{1-2}) + min. 10 cm.
- The self-made curb must rise at least 15 cm above the roof level.
- The surface of the curb must be flat all around.

1.5 According to EN 1873, domes are to be mounted under an angle of maximum 25°.

For smoke and heat extraction domes (SHE), there are specific instructions.

2. MOUNTING THE ROOFLIGHT

Precautions:

Verify if the delivery is complete and if the dome or the curb isn't damaged. To avoid damage on the dome because of greenhouse effect during the mounting preparations (excessive build-up of heat between the dome and the roofing), take care not to put the dome directly on the roof covering. False ceilings can also cause damage on the dome.

Fixing:

Never unscrew the black nuts of the dome. Only use the delivered universal stainless self-perforating one-way screws (with notched head). You'll find these in the YELLOW/RED corner protection. Fix the dome on the curb or the frame. Divide the clearance over the 4 sides of the dome. For the SKYLUX® WINDOW with built-in motor, please respect the specific instructions. Screw the universal stainless self-perforating one way screws of the dome in the frame or the curb. The stainless self-perforating one way screws are to be used with PVCu, GRP or metal curbs from AG.Plastics. Pre-drilling in metal curbs with \varnothing 3,5mm. Screw the one way screws cross-wise and equally; do not overtight. Do not grease the one way screws before screwing. Never use silicone or polyurethane as sealant between the dome and the frame or curb. Other materials like PS, PVCu, bitume, polymer,... are preferably not to be used.

Fixation of the dome cap:

Once all the one way screws are fixed, one can additionally secure them with the metal caps. After that the entity must be covered by the dome cap. You'll find these in the corner protection(s) as well. **The dome cap is put on the nut (fig. 5)** and prepared for the final clip position by twisting at half a turn. The cap now sinks deeper on the nut (fig. 6). The mat stripe on the cap is parallel with the two notches in the nut. In this position, the cap is firmly fixed and protected from rain on the nut (fig. 7), but one can still remove the cap of the nut. Should you wish to additionally secure your dome against vandals or burglars, press firmly on the cap so it clips completely over the nut. The cap is now definitely on the nut, which makes it inaccessible. This operation is almost irreversible. The one way screw, the metal cap and the dome cap make up the optimum safety on the armour dome.

3. If you want an installation in conformity with the SKG or EN1627:2011 and EN5096 norm, you need to use the SKG set and correctly install it.

4. CARE AND CLEANING

- Check the fixings and the sealing tape once a year.
- Do not clean or touch the domes with products aggressive to acrylic or polycarbonate, such as silicone, wood protectors, adhesives, unsuited sealing tapes, chemical fumes...
- Remove tar stains with turpentine only and rinse well with plenty of pure water.
- Wipe off with mild soapy water (no abrasives) and always rinse well with plenty of pure water.
- Scratches: contact your supplier for a suitable polishing cream.
- Clean the PVCu curb with PVCu cleaner.
- Never spray any insecticide on the dome.
- The metal and polyester curbs must receive an additional finishing.

Sehr geehrter Kunde,
Diese Skylux® Lichtkuppel ist ein hochwertiges Qualitätsprodukt, eine Quelle angenehmes natürliches Lichts. Für eine gute Benutzung bitten wir Sie, diesen Text aufmerksam zu lesen.

RICHTLINIEN FÜR MONTAGE UND PFLEGE

1. MONTAGE DES AUFSATZKRANZES

Verwenden Sie immer einen von AG.Plastics[®] vorgestellten Aufsatzkranz, je nach der Dachbedeckung.

1.1 PVC Aufsatzkranz (Typ 16/20, Typ 30/20, Typ 16/00, Typ 35/30 & Typ 16/20 EP)

- Schrauben Sie den Aufsatzkranz an der Dachkonstruktion fest durch die Indikationslinie vom Flansch (Holzschrauben 5,2x60 oder Metallschrauben 4,8x60). Fangen Sie am 7,5 cm der Enden an. Die Achsdistanz der anderen Schrauben soll maximal 30 cm betragen. Ziehen Sie die Dachbedeckung bis zum oberen Flansch.
- Achten Sie darauf, dass beim Schweißen mit Flamme die Membran und nicht der Aufsatzkranz geheizt wird (siehe Bild 1).
- Wenn Sie den PVC Aufsatzkranz 16/00 direkt aufs Dach montieren möchten, können Sie die Lippe unten am Aufsatzkranz mit einem speziellen Hakenmesser entfernen (siehe Bild 2).
- Für alle Type Dachbedeckungssysteme weisen wir auf die Vorschriften des Dachbedeckungsherstellers hin.
- Während der Montage von einem Spindel oder Motor, soll dieser immer auf der Seite versehen von einer Metallinsertion, montiert werden (siehe Bild 3). Es handelt sich um die Seite mit dem Aufkleber.

1.2 Polyester Aufsatzkranz (Typ H15/25 standard, D15/20, D30/20, D50/20 & EP Aufsatzkränze)

Ähnliches Verfahren wie beim PVC Aufsatzkranz. Für alle Type Dachbedeckungssysteme weisen wir auf die Vorschriften des Dachbedeckungsherstellers hin.

1.3 Aufsatzkranz aus Metall

Ähnliches Verfahren wie beim PVC Aufsatzkranz. Für alle Type Dachbedeckungssysteme weisen wir auf die Vorschriften des Dachbedeckungsherstellers hin.

1.4 Anderer Aufsatzkranz (siehe Bild 4)

Wenn ein anderer Aufsatzkranz als einer vom Skylux Sortiment verwendet wird, wovon wir entschieden abraten (= keine Garantie auf die Kuppel) müssen folgende Punkte beachtet werden:

- Die Kuppel muss rundherum genügend Spielraum haben und darf auf keinen Fall mit der Dachbedeckung in Kontakt kommen. Dazu müssen die Ecken des Aufsatzkranzes abgerundet werden.
- Das maximale Außenmaß des Aufsatzkranzes (O_{1-2}) = Tagesmaß der Kuppel (B_{1-2}) + maximal 12 cm, seitliche Dachbedeckung einbegriffen.
- Das minimale Außenmaß des Aufsatzkranzes (O_{1-2}) = Tagesmaß der Kuppel (B_{1-2}) + minimal 10 cm.
- Die Höhe des selbstgemachten Aufsatzkranzes muss mindestens 15 cm über die Dachfläche hinausragen.
- Der Aufsatzkranz muss rundherum eine flache Oberfläche haben.

1.5 Nach EN 1873 sollen die Kuppeln unter einem Winkel von maximal 25° montiert werden.

Für Rauch- und Wärmeabzugkuppeln (RWA) gibt es spezifische Vorschriften.

2. MONTAGE DER KUPPEL

Vorsorge:

Prüfen Sie ob die Lieferung komplett ist und ob die Lichtkuppel oder der Aufsatzkranz nicht beschädigt ist. Um Schaden an der Kuppel wegen Treibhauswirkung während der Montagevorbereitung vorzubeugen (Überhitzung zwischen Kuppelschalen und Dachbedeckung), raten wir ab die Kuppel aufs Dach zu liegen. Auch Unterplafonds gerade unter der Kuppel können Schaden an der Kuppel verursachen.

Festschrauben:

Schrauben Sie nie die schwarzen Muttern der Lichtkuppel los. Verwenden Sie nur die mitgelieferten selbstbohrenden universalen Einweg-Edelstahlschrauben (Schlitzbits). Sie finden diese im GELBEN/ROTEN Eckschutz. Montieren Sie die Kuppel auf den Aufsatzkranz oder den Rahmen. Verteilen Sie den Spielraum egal auf die 4 Seiten der Kuppel. Für den SKYLUX® WINDOW mit eingebautem Motor müssen die spezifischen Vorschriften beachtet werden. Schrauben Sie die selbstbohrenden universalen Einweg-Edelstahlschrauben der Kuppel in den Rahmen oder Aufsatzkranz fest. Die selbstbohrenden Einweg-Edelstahlschrauben sind geeignet für Aufsatzkränze aus PVC, GFK und Metall von AG.Plastics ausgeliefert. Vorbohren in Metallaufsatzkränzen mit \varnothing 3,5 mm. Befestigen Sie die Einweg-Schrauben kreuzweise und spannen Sie diese nicht zu hart an. Die Einweg-Schrauben nicht anfeilen vor dem Anschrauben. Verwenden Sie nie Silikon oder Polyurethan als Abdichtung zwischen Kuppel und Rahmen oder Aufsatzkranz. Auch andere Materialien wie PS, PVC, Bitumen, Polymeren,... werden abgeraten.

Montage der Klippkappe:

Wenn alle Einwegschrauben fest angeschraubt sind, kann man diese mit den Metallkappen zusätzlich sichern. Danach muss das Ganze mit der Klippkappe abgedeckt werden. Sie finden diese auch im Eckschutz(e). **Die Kappe wird auf die Mutter gedrückt (Bild 5)** und mit einer halben Drehbewegung zum endgültigen Klippstand gebracht. Die Kappe sinkt ein Bisschen tiefer über die Mutter (Bild 6). Die matte Linie auf der Kappe ist jetzt parallel zu den zwei Aussparungen der Mutter. In diesem Stand sitzt die Kappe fest und regendicht auf der Mutter, aber man kann noch immer die Kappe von der Mutter entfernen. Wenn Sie wünschen, dass die Kuppel noch weniger zugänglich ist für Wandalen und Einbrecher, dann müssen Sie kräftig auf die Kappe drücken, damit diese endgültig auf der Mutter festgemacht wird. Die Kappe ist jetzt völlig auf der Mutter festgemacht (Bild 7) und deshalb ist die Mutter nicht mehr erreichbar. Diese Handlung ist fast unumkehrbar. Die Einwegschraube, die Metallkappe und die Klippkappe bilden eine optimale Sicherung auf der Panzerkuppel.

3. Wenn Sie eine Montage möchten, die den Normen SKG oder EN1627:2011 und EN5096 entspricht, müssen Sie den SKG Set auf eine korrekte Weise verwenden und montieren.

4. PFLEGEHINWEISE

- Die Befestigungen der Kuppel und das Dichtungsband ein mal pro Jahr kontrollieren.
- Bitte reinigen Sie die Kuppeln nicht mit Produkten, die nicht geeignet sind für Acryl oder Polycarbonat, wie Silikone, Holzschutzstoffe, Leime, aggressivem Dichtungsband, chemische Dämpfe usw. Rühren Sie die Kuppeln auch nicht mit diesen Produkten an.
- Teerflecken nur mit Terpentin entfernen und gründlich mit Wasser abspülen.
- Reinigen mit Wasser und nichtaggressiver Seife (kein Scheuermittel), immer reichlich abspülen.
- Kratzer: wenden Sie sich an Ihren Lieferanten für ein passendes Poliermittel.
- Reinigen Sie den PVC Aufsatzkranz mit PVC Reinigungsmittel.
- Spritzen Sie die Kuppel nicht mit Insektiziden.
- Metall- und Polyester Aufsatzkränze müssen eine zusätzliche Verarbeitung bekommen.

INFO

Lichtkoeplets zijn vervaardigd uit kunststof en zijn dampdoorlaatbaar. Het is dus mogelijk dat er in bepaalde periodes van het jaar damp ontstaat in de koeplet. Deze verdwijnt weer vanzelf en doet geen afbreuk aan de kwaliteit of levensduur van de lichtkoeplet.

Les coupoles sont fabriquées en matière synthétique et sont perméables à la vapeur. Il se peut donc qu'il y ait de la condensation dans la coupole certaines périodes de l'année. Cette condensation disparaîtra d'elle-même et n'influence en rien la qualité ni la durée de vie de la coupole.

Domes are made of synthetic material and are less dampproof. It is possible that condensation occurs in the dome some periods of the year. This condensation will disappear and has no influence on the quality or the life span of the dome.

Kuppeln sind aus Kunststoff hergestellt und sind dampfdurchlässig. Es ist also möglich, dass in bestimmte Perioden des Jahres Kondens in der Kuppel entsteht. Dieser Kondens verschwindet wieder und hat keinen Einfluss auf die Qualität oder Lebensdauer der Kuppel.

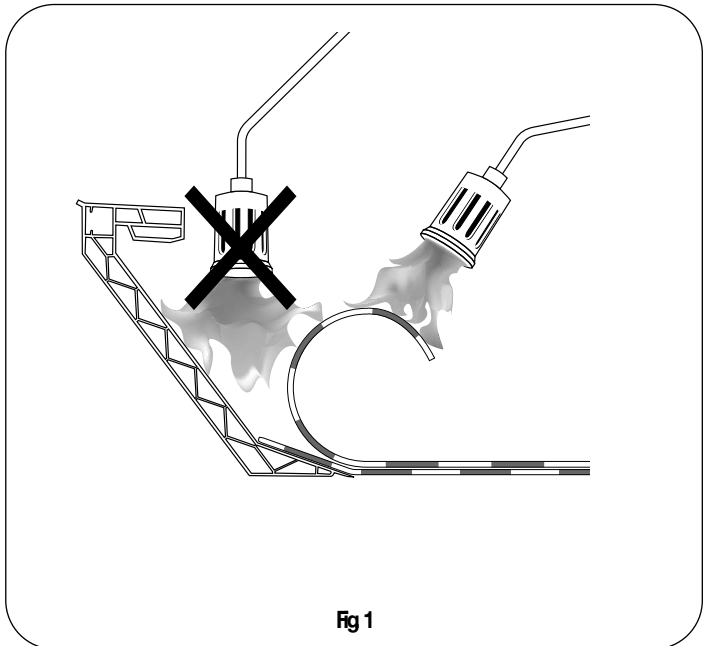


Fig 1

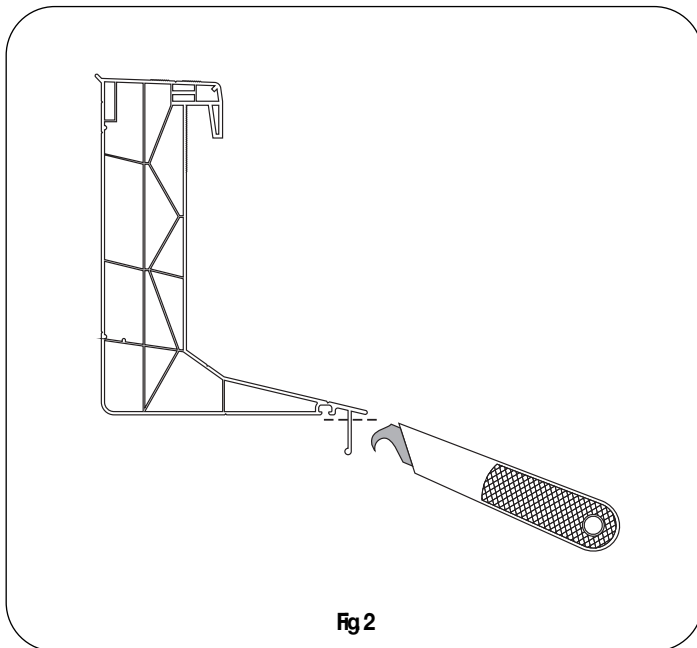


Fig 2

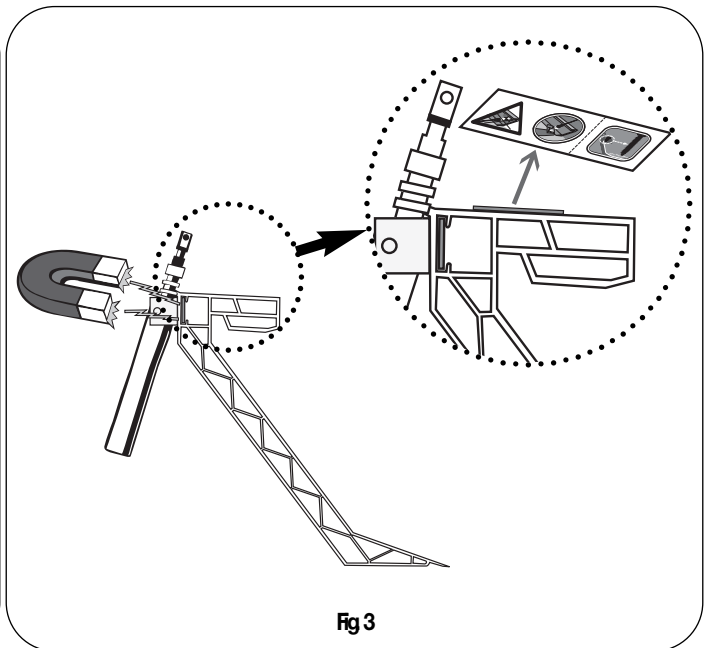


Fig 3

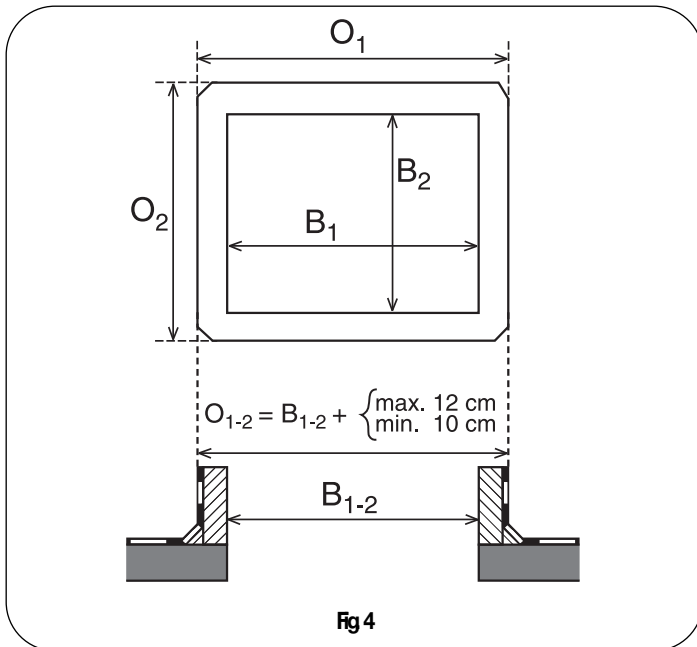


Fig 4

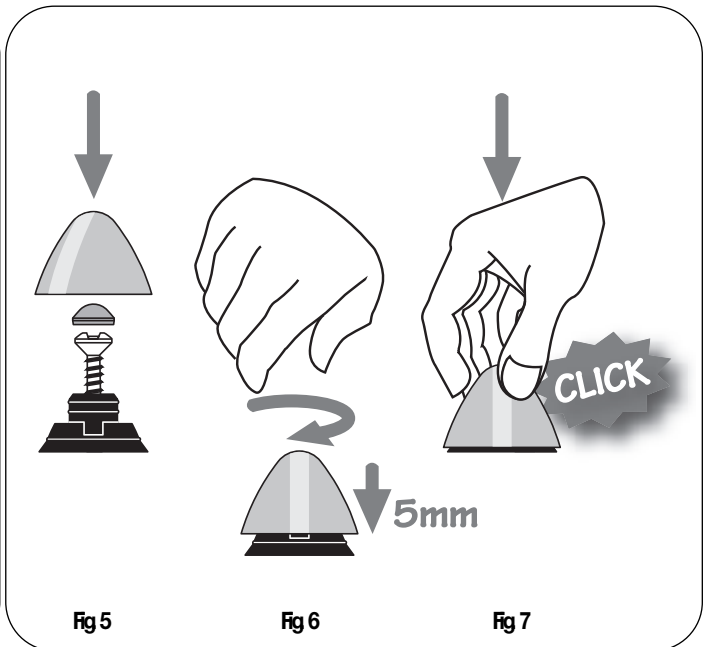


Fig 5

Fig 6

Fig 7