

equilin

essential horse supplements ®



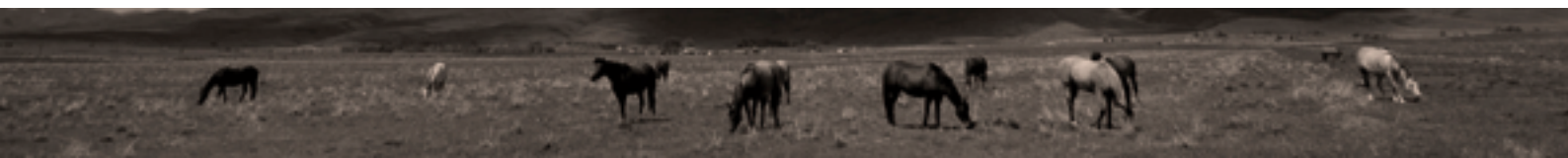
Als veterinaire student liep ik geregeld tegen de werkelijke oorzaken van veel dierziekten aan die wij tijdens de opleiding tot dierenarts vaak bestuderen. Zoals het gegeven dat de keuze voor huisvesting en management meer bepaald wordt door het gemak en financieel voordeel dan de behoefte van het dier zelf. Het gevolg is veel stress voor de door ons op grote schaal gehouden dieren. Door deze stress worden verhoogde concentraties stresshormonen (onder andere cortisol) aangemaakt, die vervolgens weer zijn verslag hebben op de weerstand. Als dan ook nog onvolledig en onrecht uitgebalanceerd wordt gevoerd, waardoor het dier überhaupt niet in staat is zijn lichaam gezond te houden, hebben we hier mijn werk een aanzienlijk aandeel in de oorzaak van veel dierziekten.

Werk in de paardenhouderij worden veel problemen veroorzaakt door verkeerd (voer)management en de geregeld onnatuurlijke manier van huisvesten. Antibiotica, corticosteroïden en pijnstillers kunnen dan wel snel de veterinaire klachten verhelpen, de kern van het probleem wordt daarmee doorgaans niet opgelost. Al tijdens mijn studie werd ik gefascineerd door andere oplossingen dan de gangbare en zag ik de preventieve diergeneeskunde als een uitdaging.

Equilin is ontstaan uit de passie voor het paard, het idealisme voor een mooiere wereld en de fascinatie voor veterinaire kennis. Door gebruik te maken van de innovatie in de voedingstechnologie kunnen we op een natuurlijke wijze gezondere en minder gestresseerde paarden, met een verhoogd welzijn krijgen.

Equilin ontwikkelt supplementen die er werkelijk toe doen, om paarden te helpen beter te voldoen aan de verwachtingen die wij van ze hebben. Maar ik wil ook graag bijdragen aan de bewustzijnsvergroting over de aard van het paard. Als we het paard beter gaan begrijpen leidt dit tot een plezierigere omgang met deze edele dieren, zowel voor de mens als het paard.

Drs. Annette van Weezel Errens

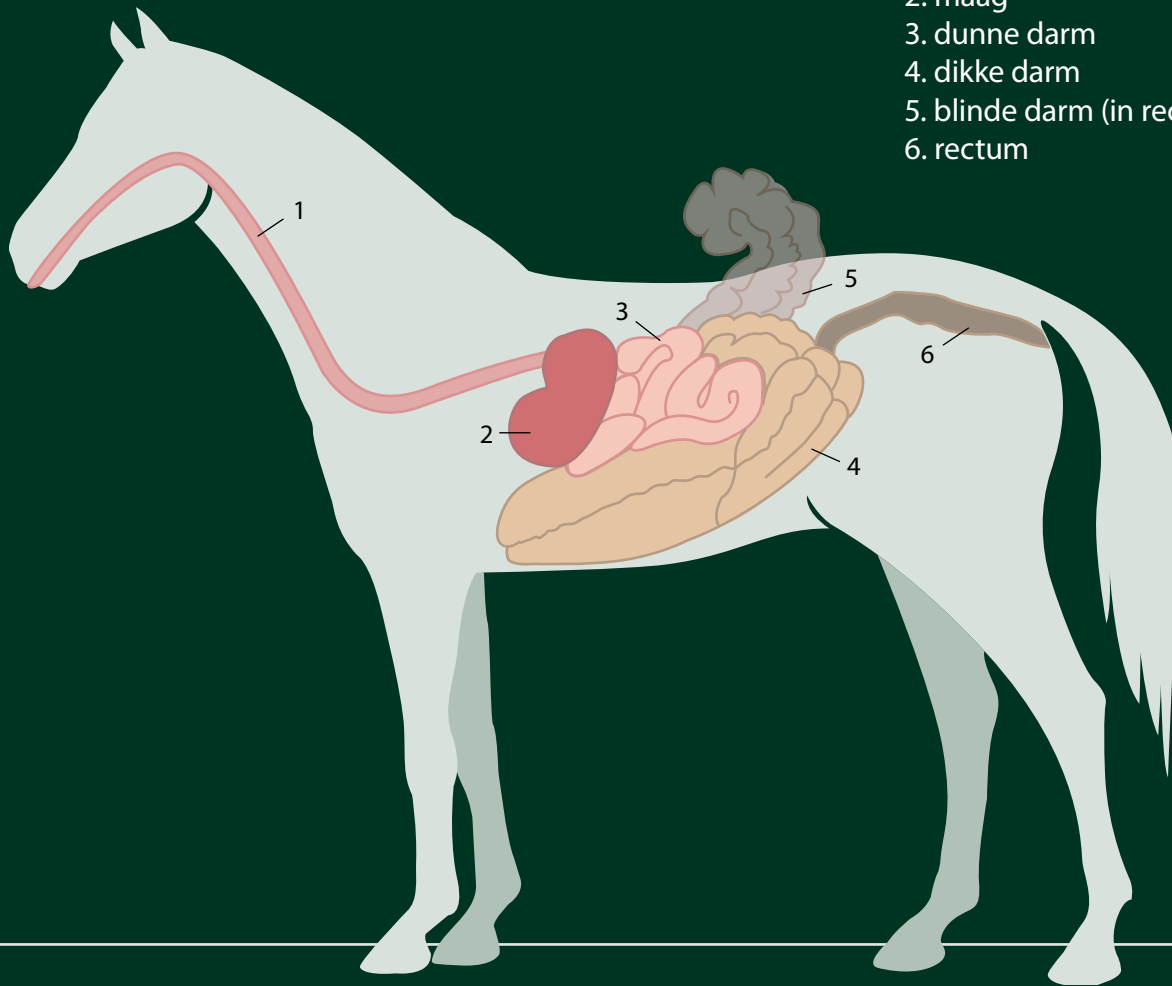


- 4 AARD VAN HET PAARD
- 8 VOEDING EN ADVIES
- 16 OVER EQUILIN
- 18 PRODUCTEN
 - 18 EquilinBASIC
 - 20 EquilinIMMUNO
 - 22 EquilinBALANCER
 - 24 EquilinRECOVER
 - 26 EquilinMAGNESIUM
 - 28 EquilinGLUCO
- 30 TESTIMONIALS
- 32 F.A.Q.
- 34 OVERIG ADVIES

“Vanuit vriendschap en loyaliteit iets kunnen betekenen voor het paard – dat is de passie.”



Het spijsverteringskanaal van het paard



1. slokdarm
2. maag
3. dunne darm
4. dikke darm
5. blinde darm (in rechter flank)
6. rectum

DE SPIJSVERTERING VAN HET PAARD

Het paard is geëvolueerd van een grote grazer naar een topatleet. Vroeger leefde het paard in een kudde op de steppe en ontsnapte het met zijn vluchtgedrag aan roofdieren. Dit dier was zo'n 15 tot 20 uur per dag bezig met het eten van allerlei soorten grassen, kruiden en takjes.

Vandaag de dag wordt van het paard verwacht dat het een ruiter draagt, dan wel een kar trekt. Het paard wordt getraind door veelvuldig oefeningen te herhalen en moet geregeld langere tijd alleen in een box staan. Doorgaans moet het zijn voer nuttigen in 3 tot 6 uur per dag.

Het gemiddelde krachtvoer is goed te vergelijken met fastfood. Het moderne paard is meestal niet in staat deze verwachte inspanningen te leveren met de energie en bouwstoffen die het aangeboden krijgt in het 'kant en klaar' paardenvoer, aangevuld met eenzijdig ruwvoer. Om het paard hierin tegemoet te komen, zal het voermanagement aangepast moeten worden.

HET MAAG-DARMKANAAL

Paarden zijn éénmagige planteneters die een belangrijk aandeel aan voedingsstoffen halen uit de fermentatie van ruwvoer door bacteriën (microbiële fermentatie). Dit vindt voornamelijk in de blinde en dikke darm plaats. Hierdoor kunnen paarden in principe leven op uitsluitend vezelrijke voedermiddelen.

Als een paard zijn voedsel opneemt, komt het na het intensief kauwen, waarbij speekselvermenging optreedt, in de maag. Een paard kauwt ongeveer 40 minuten op een kilo ruwvoer en produceert daarbij 3 tot 5 liter speeksel; op een kilo krachtvoer kauwt een paard 20 minuten en produceert daarbij 1 tot 1,5 liter speeksel. Het paard heeft een relatief kleine maag (10-20 L) waar een pH van 2 tot 3 heerst. Dit maagzuur vormt een natuurlijke barrière voor ziektemakers en is nodig voor de activatie van spijsverteringsenzymen en de eiwitvertering. Het voedsel blijft tussen de 1 en 5 uur in de



Myohippus, leefde 25 miljoen jaar geleden.

Het sportpaard, welke discipline van sport het ook moge zijn, is een dier dat ver staat van zijn voorvaders maar desondanks wel nog in zijn behoeften erdoor wordt bepaald.

maag. De maag begint zich al te legen als deze voor 2/3 gevuld is, dit is een veiligheidsmechanisme omdat een paard niet kan braken. In de ruim 20 meter lange dunne darm wordt het zure maagsap geneutraliseerd door darm- en pancreassap (bicarbonaat), de spijsbrij (chymus) blijft tussen de 45 minuten en 3 uur in de dunne darm. Hier worden koolhydraten (suiker en zetmeel), eiwitten en vetten afgebroken door enzymen en met de mineralen en vitaminen opgenomen in het bloed. Binnen 6 uur zal het voedsel doorgaans de maag en de dunne darm zijn gepasseerd.

In het caecum (de blinde darm) en het colon (de dikke darm) (totale inhoud tussen de 90-115 liter) zal de chymus vervolgens 30 tot 48 uur verblijven. Hier vindt hoofdzakelijk de fermentatie plaats.

Paarden hebben in het caecum en colon miljarden micro-organismen, welke van verschillende stammen afkomstig zijn. Deze microben leven in een evenwicht met elkaar en leven van de voedingsstoffen die het paard niet heeft kunnen opnemen in zijn dunne darm. In een gezonde toestand zijn dit de stoffen die niet verteerbaar zijn door de verteringsenzymen van het paard zelf, bij

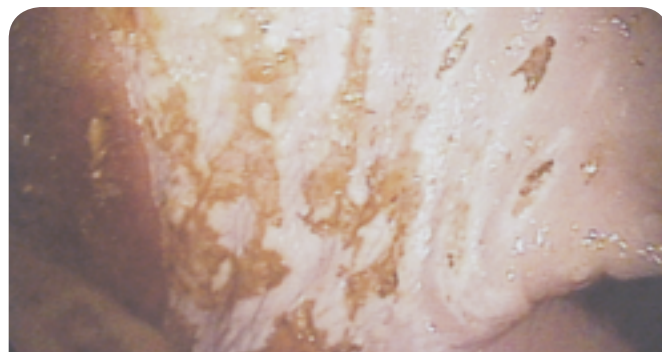
voorbeeld vezels (ruwe celstof) en eiwitten. Bij deze microbiële fermentatie worden vluchtige vrije vetzuren (VVZ, voornamelijk: acetaat, propionaat, butyraat, lactaat en valeraat, waarvan lactaat (melkzuur) niet opneembaar is door de dikke darmwand) en vitamine B (waaronder biotine) en K geproduceerd. Voor een goede fermentatie is een pH van boven de 6 optimaal. Als de pH daalt door lactaatvorming door bijvoorbeeld teveel koolhydraten in het voer of bedorven en beschimmeld voer, dan zullen de VVZ slechter worden opgenomen wat onder andere overmatige gasvorming en gaskoliek tot gevolg kan hebben. Zie schema blz 10.

Ook door een plotseling hoog gehalte aan NPN eiwitten (niet-eiwit stikstof, zit vooral veel in jong gras) zal de darmflora uit balans raken. Maar dit microbiële evenwicht is ook makkelijk te verstoren door transport, stress, antibiotica, ontwormingsmiddelen, chemicaliën, dehydratie (uitdroging), omgevingstemperatuur en ziekte (bijv. pancreatitis).

60 tot 80% van de sportpaarden heeft last van maagzweren

ONTSTAAN VAN MAAGZWEREN

De maag en lever (gal) van het paard produceren continu zure en bijtende sappen. Door vermenging van voedsel met deze bijtende sappen zullen de afbrekende enzymen op het voer gaan inwerken in plaats van op de maagdarmwand. Omdat deze sappen continu geproduceerd worden, is het van belang dat paarden bijna continu eten; minimaal 12 tot 16 uur per dag. Als een paard kauwt wordt speeksel geproduceerd. Dit verdunt het maagsap en stimuleert de spijsverteringsenzymen. Als onvoldoende voedsel met speeksel het maagdarmkanaal passeert (bijv. door te weinig ruwvoer over een langere periode of te veel krachtvoer waar minder op gekauwd hoeft te worden) kunnen maagzweren ontstaan.



Endoscopisch onderzoek bij een paard met maagzweren

Stress (gebrek aan groepscontact, wedstrijden, transport etc.) en medicatie (pijnstillers) spelen tevens een rol bij het ontstaan van maag-darmzweren. Het is van belang dat paarden het overgrote deel van de dag de beschikking hebben over goed verteerbaar ruwvoer.

Niet bij alle paarden leiden maagzweren tot klinische verschijnselen, ook kunnen maagzweren na verloop van tijd (meestal gepaard met het verdwijnen van de stressprikkel) vanzelf weer verdwijnen. Als paarden wel last krijgen van maagzweren uit zich dat in de regel in: verminderde prestatie, gedragsveranderingen, singeldwang, gewichtsverlies, verminderde eetlust en lichte koliekverschijnselen.

STRESS EN HUISVESTING

Paarden zijn sociale dieren die van nature in een kudde leven. Zo voelen zij zich veilig. Hierdoor blijven de stresshormonen in het lichaam laag, wat een positieve werking heeft op het spijsverteringsstelsel. In de buurt van soortgenoten kunnen paarden veilig eten, althans zo ervaren ze dat. Paarden eten met hun hoofd naar bene-



den waarbij ze weinig zicht hebben op eventuele roofdieren. In een kudde waken de paarden om de beurt. Het paard heeft dan ook in een kudde niet alleen sociaal contact, maar krijgt ook de gelegenheid veilig en rustig te eten, wat op zijn beurt weer de spijsvertering ten goede komt. In de dagelijkse praktijk kan dit bereikt worden door te zorgen dat een paard minstens één soortgenoot kan zien tijdens het eten van ruwvoer.

Ook is wetenschappelijk aangetoond dat paarden bij het zogenaamde 'sociale poetsen' op de schoft, hals en borst endorfinen aanmaken. Endorfine is een hormoon waar paarden van gaan ontspannen en ontstressen. Door paarden sociaal contact te laten hebben met soortgenoten zal het stresspeil in het lichaam gaan dalen. Dit heeft een positieve uitwerking op de gezondheid, spijsvertering en het welzijn van het paard.

Bij ongewenst stereotiep gedrag zoals kribbebijten, weven of andere stalondeugden maakt het paard ook endorfinen aan. Het ongewenste gedrag is voor het paard een manier geworden om een chronische stress situatie te ontwijken. Het is dan ook zeer dieronvriendelijk om een paard met stalondeugden te belemmeren in het uitvoeren van het stereotiep gedrag. Tenzij een volledig an-



dere huisvesting aan het dier wordt aangeboden. In de regel is dat dan ruim voldoende bewegingsmogelijkheden met andere paarden en voldoende ruwvoer over de hele dag.

Paarden lopen van nature het grootste gedeelte van de dag om het rantsoen bij elkaar te zoeken. Dit stimuleert de darmassage. Een paard in een box houden heeft wel wat voordelen, maar blijft onnatuurlijk. Het is voor het paard wenselijk om minimaal 4 uur per dag beweging te hebben. Dit kan met een ruiter zijn maar ook los op de wei, in een paddock of in de stapmolen.

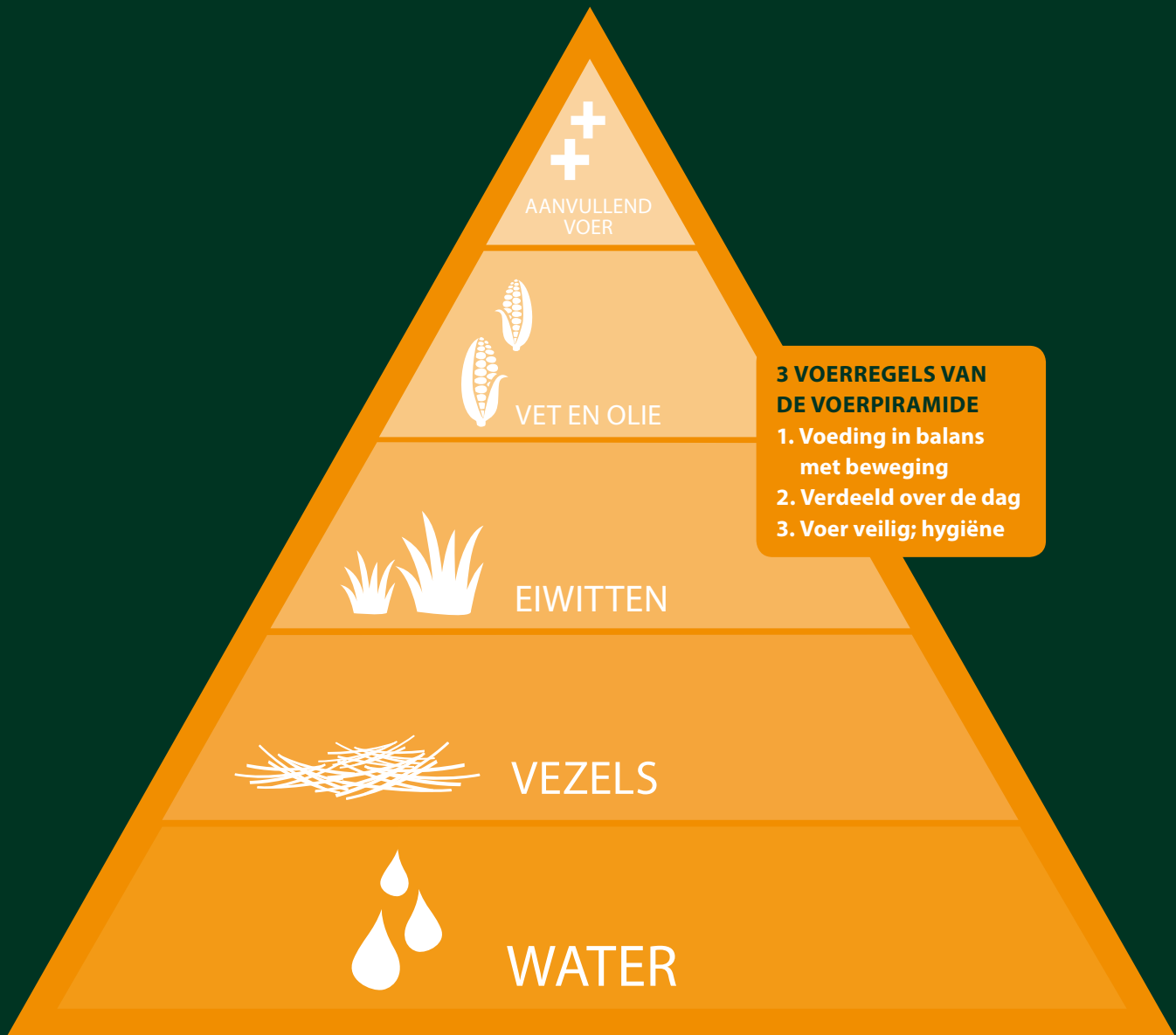
OPTIMALE PRESTATIES EN VOEDING

Goede voeding is belangrijk om een paard gezond te houden, maar de voeding is niet alles bepalend. Voor het optimaal laten presteren van paarden is een goede balans van de volgende omstandigheden noodzakelijk:

1. Goede uitgebalanceerde voeding;
2. Psychologische factoren, karakter, het welzijn, paard/ruiter interactie;
3. Mechanische en biomechanische factoren, de conformatie/bouw (fokkerij) maar ook het tuigage, hoefbeslag, enz.;
4. Veterinaire begeleiding van het sportpaard, vaccinaties, ontwormen, farmacologische stoffen etc.;
5. Fysiologische verbeteringen, de juiste training.



Polopaarden in het wedstrijdseizoen



DE VIJF LAGEN VAN DE VOEDINGSPIRAMIDE

De vijf lagen vertegenwoordigen belangrijke voedingsbronnen, noodzakelijk om het lichaam van het paard gezond te houden. De grootte van de lagen geven een indicatie van de verhoudingen van het dagelijks rantsoen. Bij de Voedingspiramide horen drie voerregels, die aangeven wat in acht genomen moet worden bij het kiezen en doseren van het juiste rantsoen. Deze voerregels zijn op pagina 11 te lezen.

Van levensbelang: water

Water is van levensbelang: het is noodzakelijk om de vochtbalans op peil te houden, om voedingsstoffen te transporteren en de lichaamstemperatuur te regelen. Een paard waarvan het rantsoen voor een groot deel bestaat uit droge producten, zoals hooi, kuil en krachtvoer, drinkt meer dan een paard dat voornamelijk gras eet (gras bestaat voor 80% uit water). De hoeveelheid water die een paard per dag drinkt is afhankelijk van veel factoren. Onder andere de buitentemperatuur, de luchtvochtigheid en de hoeveelheid arbeid die het paard moet leveren, bepalen hoeveel het paard drinkt. Gemiddeld kan tussen de 25 en 50 liter per dag aangehouden worden.

Vezels: zoals hooi, voordroog, stro en zemelen

Voedingsmiddelen uit deze laag bevatten voedingsstoffen zoals; energie, eiwitten, vezels, vitamines en mineralen. Door voldoende vezels te voeren blijft de darmflora in balans en worden door deze bacteriën verschillende vitamines (B en K) en vluchtige vrije vetzuren (VVZ) geproduceerd. Daarbij zorgen vezels ervoor dat het voedsel met de juiste snelheid door het maag-darmkanaal heen getransporteerd wordt. Zodat alle voedingsstoffen goed kunnen worden opgenomen. Een paard of pony moet minimaal 1,2 tot 2% van zijn gewicht aan ruwvoer in droge stof (DS) per dag krijgen voor de vezels. Gras bevat nauwelijks vezels. Laat daarom minimaal 50% van het ruwvoer uit stengelig hooi bestaan.

Afbeelding rechts: Binnenkant van een vervuilde waterleiding; Biofilm. Veroorzaakt door o.a. stilstaand water en corrosie.

Groenvoer: belangrijk voor eiwit

Deze laag omvat gras, luzerne en andere groene planten. Deze planten leveren een onmisbare voedingsstof: eiwitten. Eiwitten zijn nodig als bouwstof in de cellen, zeer veel enzymen en voor de aanmaak van (spier)weefsel in het lichaam. Eiwitten zijn opgebouwd uit essentiële en niet-essentiële aminozuren. Essentiële aminozuren kan een paard niet zelf aanmaken en moeten in het voer zitten, voor niet-essentiële aminozuren is dat van minder belang. Bijvoorbeeld luzerne bevat veel essentiële aminozuren. Gras heeft dit doorgaans te weinig, maar is vaak wel te eiwitrijk!

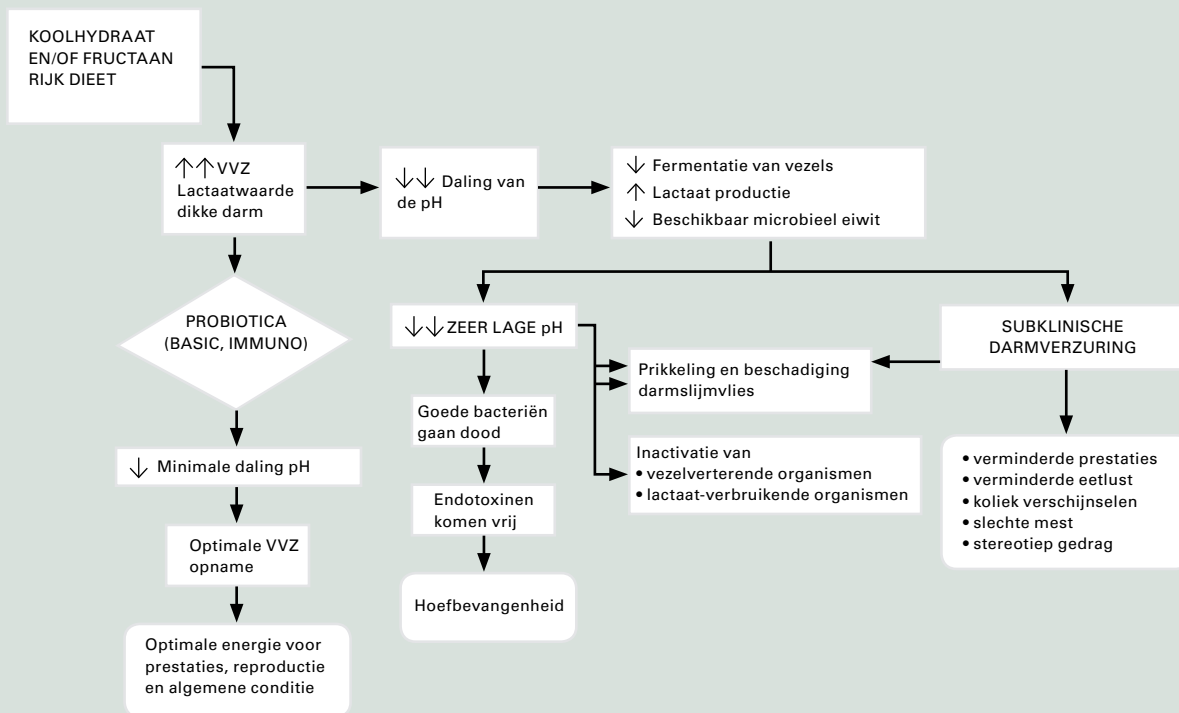
Goede energiebron: vet en olie

Deze laag bevat voedingsmiddelen die rijk zijn aan vet, zoals lijnzaad, maïs en plantaardige oliën. Vet is een belangrijke en goede leverancier van energie, nodig voor de opbouw van cellen en daarnaast noodzakelijk voor de opname van vetoplosbare vitamines. Paarden kunnen in de regel goed overweg met een vetrijk rantsoen.

Aanvullend voer: krachtvoer en supplementen

Deze laag omvat aanvullende voedingsbronnen zoals granen, paardenbrok, -muesli en supplementen. Deze producten worden gebruikt om eventuele tekorten in energie, vitamines en mineralen aan te vullen. Voor een paard dat tot M-niveau presteert, is qua energie, slechts een minimale aanvulling op een ruwvoerdiet noodzakelijk. Wel zijn de vitamines en mineralen belangrijk om het lichaam gezond te houden. Geregeld komt het voor dat alleen ruwvoer dan niet voldoende is.





Schematische weergave van de gevolgen voor het paard van een disbalans in de darmflora, indien grote porties koolhydraatrijk voer, dan wel fructaan-rijk hooi, gras en/of voordroogkuil¹ worden gevoerd. Als gevolg hiervan zal de zuurtegraad (pH) van de darminhoud dalen.

¹ Voordroogkuil is al voorgefermenteerd door lactaat/melkzuurproducerende bacteriën. Het bevat daardoor iets minder suiker, maar is al wat zuurder (lactaat ↑) en de overgebleven suikers zijn makkelijker toegankelijk.



DE 3 VOERVOORWAARDEN BIJ DE VOERPIRAMIDE

1. Geef voeding en beweging in balans
2. Geef verdeeld over de dag eten
3. Voer veilig

1. Geef voeding en beweging in balans

Meer dan de helft van de paarden in Nederland is te dik. Wanneer een paard meer energie binnenkrijgt dan het lichaam verbrandt, komt het aan. Voeding en bewegen zijn onlosmakelijk met elkaar verbonden. Geef het paard daarom een rantsoen dat past bij de hoeveelheid en intensiteit van de beweging die het krijgt. Een paard dat één uur per dag recreatief wordt gereden tot M-niveau, heeft naast voldoende ruwvoer nog nauwelijks een verhoogde energie behoefte. Extra krachtvoer is in de regel dus niet nodig en geeft een verhoogd risico op insulineresistentie en gewrichtsaandoeningen.

2. Kleine porties de hele dag

Blijft de maag langer dan 3 à 4 uur leeg, dan wordt teveel maagzuur geproduceerd en kan het paard last krijgen van maagzweren. Maagzweren zijn pijnlijk en verminderen op den duur de weerstand en algemene conditie van het paard.

Het is een uitdaging om een paard voldoende tijd te laten eten zonder dat het te dik wordt. Het paard moet een afgestemde hoeveelheid ruwvoer krijgen, maar hier wel minimaal 12 tot 16 uur over doen met een maximale tussenstop van 6 uur. Dit is te realiseren door het paard kleine porties ruwvoer verspreid over de dag te geven (ideaaliter 4 keer gelijk verdeeld over 24 uur) en/of gebruik te maken van een slowfeeder, bijv. de Little Bit®.

3. Voer veilig

Jaarlijks worden veel paarden ziek door voedsel van slechte kwaliteit. Op gras, hooi, granen en brokken kunnen diverse schimmels leven, die ook weer sporen produceren (mycotoxinen) waarvan paarden erg ziek kunnen worden. Ook in de weide bevinden zich regelmatig giftige planten, zoals het Jakobskruid. Controleer de weide regelmatig. Granen, muesli's en brokken die in een afgesloten ton op een warme plaats bewaard worden zijn een risico. Dit geldt ook voor silo's waarin door condensvorming schimmel kan ontstaan. Bewaar voedingsmiddelen altijd donker en droog op een koele en schone plaats en let ook op ongedierte.

Oudere stallen hebben nog geregeld verzakte- en/of loden leidingen (biofilm) die een bron van legionella bacteriën kunnen zijn. Eigen waterputten zijn niet altijd geschikt en het drinken uit sloten wordt afgeraden.



Modern huisvestingssysteem

WAT MAAKT RUWVOER GESCHIKT OM AAN PAARDEN TE VOEREN?

5 kenmerken van geschikt ruwvoer voor paarden:

- bevat veel vezels;
- bevat niet teveel energie (< 10% droge stof, DS);
- bevat weinig eiwit, maar wel de essentiële aminozuren;
- bevat voldoende vitaminen en mineralen, gerelateerd aan de behoefte van het paard;
- is niet stoffig, beschimmeld of bedorven.

OM AAN DE RUWVOER/VEZEL BEHOEFTE VAN HET PAARD TE VOLDOEN:

- geef minimaal vijftig procent stengelig hooi bij de rest van het ruwvoerrantsoen, eventueel ook een gedeelte stro (niet te veel in verband met verstoppingen);
- laat een paard minimaal 12 tot 16 uur per dag eten met een maximale tussenpauze van 6 uur i.v.m. maag- darmzweren. Door gebruik te maken van zogenaamde slowfeeders is dit beter te realiseren;
- laat een analyse uitvoeren om te bepalen of het voldoende vitaminen en mineralen bevat, en/of voer hiervoor een supplement bij;
- beoordeel ruwvoer zelf voordat het wordt aangekocht;

HOE ZELF HET RUWVOER TE BEOORDELEN?

- **Het oogststadium van het ruwvoer. Is het gemaaid voor de bloei, aan het begin van de bloei, in het midden van de bloei of in het zaadstadium?**

Kijk of er aren zichtbaar zijn. Wanneer geen aren zichtbaar zijn, kan het betekenen dat het gras gemaaid is voor of in het begin van de bloei. Op dit moment bevinden zich veel suikers in het gras en weinig vezels. Vaak is dan ook veel blad in het ruwvoer zichtbaar. Dit is een ongewenst oogststadium voor paarden die recreatief worden gereden. Voor paarden is het beter als de grasplant midden in de bloei is geoogst. Gras stopt dan alle energie in het bloeien en slaat dan weinig suikers op. Wanneer het gras in het zaadstadium is geoogst, zijn op de ondergrond veel zaden te zien. In het zaadstadi-

um bevat de grasplant weliswaar veel vezels en is de stengel housterig, wat meer geschikt is voor het paard, maar slaat het gras suikers op. Daarbij is houtstof (lignine) niet verteerbaar.

- **Als aren zichtbaar zijn, kijk dan naar de hoeveelheid verschillende soorten. De voorkeur gaat uit naar ruwvoer met diverse soorten aren.**

Dit duidt op een gemengde graszode waarin waarschijnlijk grassoorten met zowel een hoog als laag fructaan gehalte groeien. Daarnaast is het wenselijk voor armer ruwvoer dat vooral veel stengels zichtbaar zijn, weinig blad en aren die in het midden van de bloei geoogst zijn.

- **Ruwvoer dat lichtgroen of natuurlijk groen is, is vaak geoogst in een bladrijk stadium en heeft kort de tijd gehad om op het land te drogen.**

Hier zit een aantal nadelen aan. In de bladeren bevinden zich veel suikers en doordat het slechts kort is gedroogd, is het drogestofgehalte lager. Voor een paard is een hoog drogestofgehalte wenselijk. Hoe hoger het gehalte, hoe eerder het paard is verzadigd. Daarnaast is ruwvoer met een hoog drogestofgehalte minder gevoelig voor bederf. Ruwvoer dat schimmelt, verandert van kleur. Eerst is een witte zweem waarneembaar, dit verandert vervolgens naar bruin en uiteindelijk zelfs zwart. Ruwvoer hoort geel te zijn, met een lichte vleug groen eroverheen.

- **Ruikt het ruwvoer fris, stoffig, muf, naar schimmel, zuur of wellicht naar karamel?**

Uiteraard hoort het ruwvoer fris te ruiken en zijn de andere geuren een teken van een slechte kwaliteit. Vooral hooi kan stoffig, muf of beschimmeld ruiken. Voordroog ruikt zuur. Dit is een kenmerk van voordroog, omdat het geconserveerd wordt met behulp van melkzuur/lactaat producerende bacteriën. Een lichtzure geur is toegestaan, mits het nog fris ruikt. Een karamelgeur wijst op broei in de baal of het pak.



• Is het heel zacht? Zacht? Iets hard? Of zo hard dat handschoenen gewenst zijn?

Voor de meeste paarden zijn vooral de stengels van de grasplant geschikt. Deze bevatten de meeste vezels. Ruwvoer moet dan ook hard aanvoelen voor paarden die relatief weinig arbeid verrichten. Voor paarden gebruikt in de endurance, eventing, drafspor etc. mag het ruwvoer rijker zijn en daarom meer blad bevatten.

Aan de uiterlijke kenmerken van een partij ruwvoer kan wel enigszins worden ingeschat of het al dan niet geschikt is om aan paarden te voeren qua schimmel, bederf en energiewaarde. Maar over de samenstelling qua mineralen is op het blote oog niet goed in te schatten of het wel alles bevat wat een paard nodig heeft om het lichaam gezond te houden.

Indien geen ruwvoeranalyse wordt uitgevoerd dan is de enige houvast de gemiddelde analyses van het Nederlandse ruwvoer. En daaruit blijkt dat een paard niet kan leven van alleen ruwvoer.

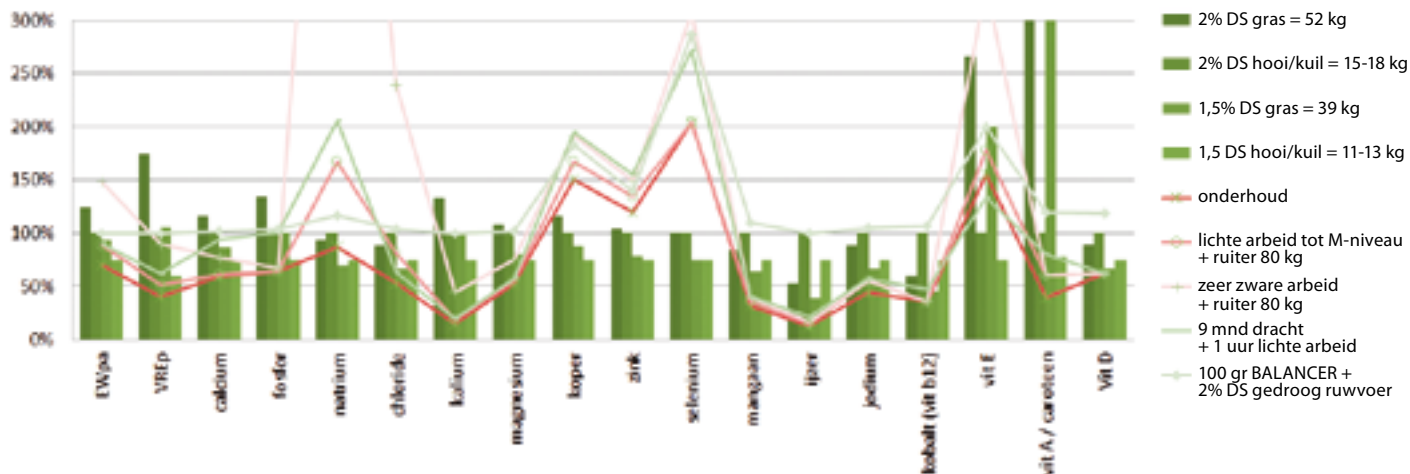
Steeds vaker zien we partijen ruwvoer waar veel te weinig selenium, koper en zink in zit met hele hoge gehalten aan ijzer. Ook natrium is een probleem en vitamine E bij gedroogd ruwvoer.

Bij de themabijeenkomst mineralenvoorziening van het paard, georganiseerd door het Productschap DierVoeder (PDV) bleek uit alle gemiddelde analyses, dat een paard minimaal 2,5 kg krachtvoer bijgevoerd moet krijgen naast voldoende gemiddeld ruwvoer om aan alle nodige voedingsstoffen te komen.

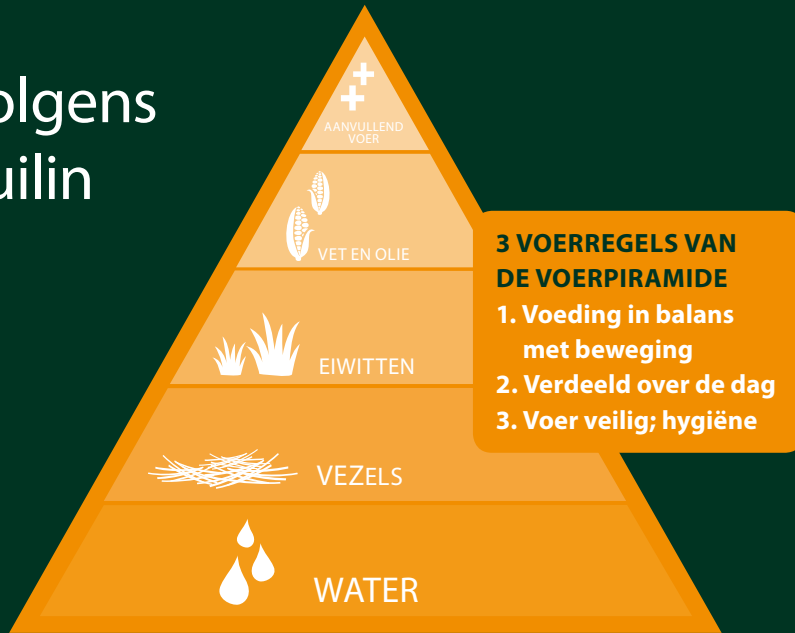
En dat is nu net de trend waar we vanaf willen: kilo's krachtvoer geven aan paarden die weinig arbeid verrichten en daardoor allerlei gezondheids- en gedragsproblemen ontwikkelen. Juist voldoende geschikt ruwvoer over het overgrote gedeelte van de dag met voldoende vitaminen en mineralen; dat komt de gezondheid en welzijn van het paard ten goede.

ENERGIE, EIWIT EN MINERALENBEHOEFTE PAARD 600 KG PER DAG

Op basis van gemiddelden



Het rantsoen volgens de visie van Equilin



RUWVOER KAN WEL 8 TOT 20% SUIKER BEVATTEN.

Aanvullend diervoeder

Indien minder dan 2,5 kg krachtvoer per dag wordt gegeven dan is er een theoretisch mineralentekort. De BALANCER vult deze aan. Ingrediënten uit de BASIC en de IMMUNO zitten niet of onvoldoende in een normaal rantsoen maar zijn wel nodig om het lichaam bij prestaties gezond te houden. Extra energie in de vorm van koolhydraten is bij voldoende ruwvoer maar gering nodig. Onder voldoende wordt verstaan 1,5% DS van het lichaamsgewicht, met een gemiddelde energiewaarde paard (EWpa) van 0,67. Bied daarnaast altijd een zoutblok aan.

Bij vetten

Als extra energie kan bijvoorbeeld een verzadigde, plantaardige olie (bijvoorbeeld kokos- of arachideolie) of ander vetrijk voer worden gegeven. De vitamine E behoefte zal toenemen naarmate meer onverzadigde olie wordt gegeven, zoals bijvoorbeeld lijn-

zaadolie. Deze laatste is in de winter een essentiële toevoeging indien geen BALANCER, BASIC of IMMUNO wordt gegeven.

Eiwitten

Gangbaar ruwvoer bevat doorgaans niet de juiste eiwitten, luzerne wel. Geef daarom 0,5 tot 1 kg luzerne bij per dag aan een paard.

Vezels

1,5% tot 2% DS van het lichaamsgewicht aan ruwvoer; Voor een paard van 600 kg komt dit neer op 9 tot 14 kg hooi of 12,5 tot 18 kg voordroogsilage.

Water

Vers en voldoende leiding of gecontroleerd bronwater, geen slootwater! Let er vooral in de winter of bij gedroogd ruwvoer op dat voldoende wordt gedronken.



GEBITSVERZORGING

Bij paarden en pony's moeten de tanden en kiezen afslijten om tot een goede maalfunctie van het voer te komen. Alleen als een dier goed kan malen kunnen de spijsverteringsenzymen goed bij de voedingsstoffen komen en is het paard in staat alle voeding uit het rantsoen te halen. Ook geven onregelmatig afgesleten tanden en kiezen allerlei rijtechnische problemen. Het moderne paard kauwt in de regel te weinig om een goede natuurlijke slijtage te bewerkstelligen en ook hoeft het voer niet meer afgesneden te worden door de voortanden. Voor een goede maalfunctie is regelmatige gebitscontrole dus erg belangrijk! Hiervoor kan worden aangehouden 2 keer per jaar voor dieren tot 6 jaar en eenmaal per jaar vanaf 6 jaar. Het juist uitbalanceren van het gebit kan eigenlijk alleen goed gedaan worden onder verdoving met elektrische apparatuur.



WORMBELEID

Als paarden een wormbesmetting hebben kan het voedsel minder goed worden opgenomen door de darmen. Preventief ontwormen elke 6 tot 8 weken is achterhaald, omdat wormen steeds resistenter worden voor de gifstoffen in deze wormspuiten. Met het risico dat er binnen tien jaar geen middelen meer zijn om de wormen te doden en paarden dus zullen sterven als gevolg van een worminfectie. Ook is het zo dat gezonde paarden een natuurlijke weerstand hebben tegen wormen zolang de infectiedruk niet te hoog is. Paarden die veel stress hebben of laag in de rangorde staan zijn gevoeliger voor worminfecties. Ook dienen jonge paarden en pony's tot vier jaar op een andere manier ontwormd te worden. En om het nog wat ingewikkelder te maken. Ontwormen is het beste aan de hand van mestonderzoek, maar als daar geen eieren in worden gevonden dan zegt dat niet dat het paard ook niet geïnfecteerd is. Van de ingekapselde en meest schadelijke rode bloedworm vind men geregeld geen eieren en als de mest te warm is geworden voor het onderzoek dan zijn alle larven al uit de eieren gekropen.



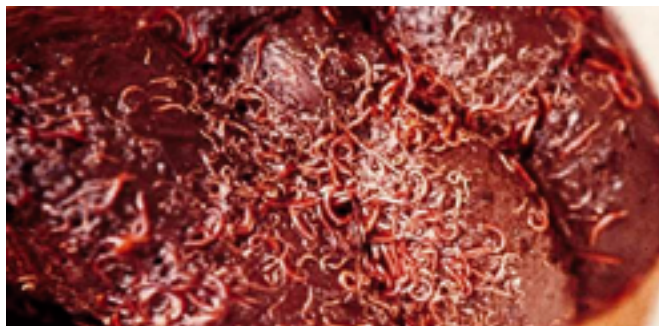
LITTLE BIT SLOWFEEDERS

Het spijsverteringskanaal van het paard is erop gebouwd om minimaal 16 uur per dag te eten. Maar het ruwvoer in Nederland is vaak te suiker- en eiwitrijk om paarden en pony's de hele dag van te laten eten, met als gevolg gezondheids- en welzijnsproblemen.

Hoe dan wel? Met behulp van slowfeeders is een paard langer bezig met het eten van kleinere porties ruwvoer. Wij verkopen de Little Bit slowfeeders. Verkrijgbaar in 8 en 12 kg zakken van canvas en veilig, duurzaam en in Nederland geproduceerd. De tas kan aan de bovenkant worden afgesloten en is zodoende ook een speelobject.

Dus hoe nu wel ontwormen?

Aan de hand van een vooraf opgesteld plan waar de beweiding en groepsamenstelling ook in is meegenomen, raadpleeg hiervoor de dierenarts.



Ernstige rodebloedworm infectie



WAT VOEGT EQUILIN TOE AAN HET BESTAANDE AANBOD AAN SUPPLEMENTEN?

Er zijn veel voedingssupplementen op de markt waarvan de (ongewenste) werking (en vaak ook de samenstelling) onbekend is. Deze supplementen zijn gebaseerd op hoop en verwachtingen of op de werking bij andere diersoorten/ mensen. Resultaat is dan vaak een snelle berg geld voor de producent, een teleurgestelde eigenaar en een dier dat zich wellicht niet prettiger voelt dan toen het geen supplementen kreeg.

Het verdient aanbeveling om kritisch te zijn in het bijvoeren van voedingssupplementen: baat het niet dan schaadt het niet gaat niet altijd op. Ook zijn niet alle voedingssupplementen even effectief. Er wordt veel geld uitgegeven aan supplementen die amper opneembaar zijn in het lichaam of überhaupt geen enkel effect hebben. Daar komt nog bij dat veel supplementen 'lekker' gemaakt worden met veel suiker (soms meer dan 60 %) en kunstmatige geur- en smaakstoffen. Daarbij wordt een rantsoenfout doorgaans niet duurzaam met een enkelvoudig supplement opgelost.

Equilin, essential horse supplements, is ontstaan uit onvrede over het aanbod aan voedingssupplementen voor paarden en de marginale onderbouwing van die supplementen. Door de bomen konden wij het bos niet meer zien, laat staan de goedgelovige paarde-neigenaar. Dat kon beter en zo is Equilin ontstaan.

WAT MAAKT DE EQUILIN PRODUCTEN ANDERS?

Het uitgangspunt van Equilin is: als het de paarden wat makkelijker wordt gemaakt in de taken die van hen verlangd worden, verbetert dit het welzijn. Met een gezond lichaam voelt het paard zich prettiger en is het beter bestand tegen stress. Equilin wil paarden zien als 'happy athletes'.

Daarbij vinden wij het belangrijk dat eigenaren van paarden goed begrijpen wat in het lichaam van het paard gebeurt en waarom bepaalde voedingsstoffen en supplementen wel of juist niet gege-

ven zouden moeten worden. Equilin wil dit bewustzijn vergroten.

- Equilin baseert de samenstellingen op wetenschappelijke kennis, eigen inzichten en trends in de voedingsindustrie;
- Er wordt gebruik gemaakt van natuurlijke grondstoffen;
- Alle grondstoffen zijn van de beste kwaliteit;
- De producten zijn GMP+ gecertificeerd;
- De producten worden regelmatig getest en verbeterd;
- Equilin streeft een maatschappelijk verantwoorde bedrijfsvoering na.

HOE HEEFT EQUILIN DE PRODUCTEN SAMENGESTELD?

Er is gekeken naar wat een paard gemiddeld binnenkrijgt aan ruw- en krachtvoer. Vervolgens zijn hiervan de gehalten aan vitaminen, mineralen en andere voedingsstoffen bepaald. Deze uitkomsten zijn vergeleken met de diverse normen. Daarnaast is literatuuronderzoek gedaan naar wat bekend is over tekorten in paardenvoer en geluisterd naar bevindingen uit de praktijk. De volgende conclusies zijn getrokken:

- 25 % van de gezonde paarden heeft een tekort aan magnesium (onderzoek GD)
- 31 % van de gezonde paarden heeft een tekort aan vitamine E (onderzoek GD)
- De normale voeding bevat onvoldoende omega 3 vetzuren en ruim voldoende omega 6 vetzuren
- Paarden krijgen ruim voldoende ruw eiwit binnen maar doorgaans een tekort aan essentiële aminozuren
- Doordat het voedingspatroon van het paard veelal onnatuurlijk is, is de bacterieflora in de darm instabiel met alle gevolgen van dien
- Mycotoxinen zijn een onderbelicht probleem dat in de toekomst veel aandacht gaat krijgen in de dierhouderij. Zij hebben een negatief effect op de diergezondheid.
- Bij alleen gemiddeld Nederlands ruwvoer of minder dan 2,5 kg krachtvoer ontstaat een mineralentekort. Met name zink, selenium en koper zijn al snel een probleem. Deze hebben een belangrijke rol in onder andere het immuunsysteem.



Hiernaast genoemde feiten waren uitgangspunt voor de Equilin producten. De ingrediënten die in de basisproducten zitten (BASIC en IMMUNO), komen niet of onvoldoende voor in de 'normale' voeding (ruw- en krachtvoer). Om het welzijn van het paard te garanderen, is het essentieel dat alle voedingsstoffen worden aangeboden, zodat het paard in staat is zijn lichaam gezond te kunnen houden. Bij tekorten aan voedingsstoffen ontstaan vroeg of laat (sub) klinische verschijnselen die zich kunnen uiten in verminderde prestatie en/of ziekten.

Equilin, essential horse supplements, produceert voedingssupplementen die er werkelijk toe doen. In juiste verhoudingen en effectieve doseringen, gebaseerd op wetenschappelijk onderzoek.

En de formule lijkt te kloppen, magnesium en natuurlijk vitamine E zijn het uitgangspunt van BASIC en IMMUNO, dit is aangevuld met plantaardige omega 3 vetzuren (DHA en EPA), probiotica (levende gist), MSM, essentiële aminozuren en een mycotoxinenbinder.

Bij het merendeel van alle paarden en pony's kan binnen 3 tot 5 weken waargenomen worden dat ze:

- Soepeler gaan bewegen
- Een beter uithoudingsvermogen krijgen
- Sneller herstellen (minder stijf zijn de dagen na de training)
- Een betere weerstand krijgen
- Een verlaagde hartslag in rust en tijdens arbeid krijgen
- Een betere bespiering krijgen
- Minder gevoelig op het lichaam worden (vooral de rug)
- Een verbeterde structuur van de mest krijgen
- Slanker in de lendenen worden (door opname van VVZ)
- Rustiger en minder nerveus zijn
- Constanter in hun gedrag worden
- Een zeer mooie glans en intense kleur krijgen
- Een algehele lagere spierspanning krijgen
- Een betere hoornkwaliteit van de hoeven krijgen



Essentiële aanvulling op het dagelijks rantsoen



BEVAT O.A.

- organisch magnesium
- vitamine C en E zonder selenium
- MSM
- plantaardige omega 3 vetzuren (DHA)
- probioticum
- essentiële aminozuren
- mycotoxinenbinder

Ingrediënten

Luzerne, Gerst, Johannesbrood, Lijnzaadschilfers, Lijnzaadvezels, Rietmelasse, Zonnebloemolie, Zeewier, Gist

Analytische bestanddelen

Ruw Eiwit: 149, Ruw Vet: 45, EWpa: 0,49, Ruwe As: 120, Ruwe Celstof: 175, Calcium:12, Natrium: 10, Magnesium: 15, Fosfor: 3

Toevoegingsmiddelen

Antioxidanten
Tocopherolen (E306) 200 mg

Sporenelementen

Zinkchelaat (E6)

Vitaminen

DHA (Omega 3) 4500 mg/kg, Vitamine C (L-ascorbinezuur E300) 4200 mg/kg, Vitamine E (alfa-tocoferylacetaat 3a700) 3000 IE/kg

Bindmiddelen

Betoniet-montmorilloniet (E558) 2000 mg/kg, Kieselgoer (E551a) 935 mg/kg

Darmflorastabilatoren

Saccharomyces cerevisiae (E3), 27x10¹¹CFU/kg

7 IN 1 FORMULE

Een gezond (sport)paard begint bij goede voeding. Zonder voldoende goede voedingsstoffen kan de motor niet draaien en ontstaan vroeg of laat (medische) problemen. EquilinBASIC vult het tekort aan essentiële voedingsstoffen aan in de veilige doseringen gebaseerd op wetenschappelijk onderzoek. Daarbij corrigeert het de pH in de darmen.

BASIC is een waardevolle aanvulling op het rantsoen als uw paard:

- blessuregevoelig is
- slecht herstelt na lichamelijke inspanning
- gespannen of nerveus is
- snel last heeft van gevoelige spieren
- veel moet presteren
- problemen met de vacht of hoeven heeft
- problemen heeft met de vertering van kracht- en ruwvoer
- moeite heeft met het opbouwen van spieren

Normaal 'compleet' paardenvoer (ruwvoer en krachtvoer) bevat vaak niet wat een paard werkelijk nodig heeft. En heeft een verzurend effect op de darmen.

DOSERING	Opbouw *	Onderhoud
Paard	350 - 450 g **	200 - 250 g
Pony	250 - 350 g	150 - 225 g

BASIC is bedoeld om continu aan het paard te voeren, naast geschikt ruwvoer aangevuld met krachtvoer of BALANCER.

Door de unieke samenstelling van BASIC wordt de werking van de verschillende ingrediënten versterkt. Ook kan na een maand minder krachtvoer gegeven worden omdat de paarden energiever worden door de vrije vetzuren uit het ruwvoer die beter worden opgenomen.

- **Ondersteunt het paard in het algemeen functioneren**
- **Zeer doeltreffend en efficiënt**
- **Makkelijk te voeren door brokvoorm**

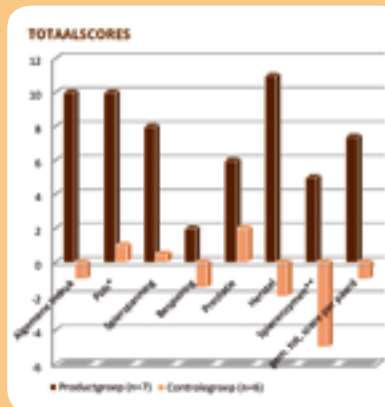
**Opbouwdosering gedurende 3 weken. Bij stress of zware inspanning gedurende enkele dagen de dosering verhogen tot opbouwdosering. **1 maatbeker is 110 g. BASIC is verkrijgbaar in zakken van 6 kg.*

BESTEL BASIC

equilin**BASIC**
essential horse supplements®



Resultaten Pilot BASIC



Op 4 trainingstallen is bij 3 of 4 paarden, die vergelijkbaar in training en voeding waren, telkens aan 2 paarden BASIC gegeven en de rest als controle gehouden.

Over een periode van 6 weken zijn de paarden 3x klinisch onderzocht en is er 2x bloed afgenomen. Op diverse parameters zijn waarden toegekend d.m.v. punten. Van 1 (zeer slecht) tot 5 (zeer goed) werden punten gegeven. De totaalscore wordt weergegeven in de bovenstaande grafiek. Een positieve score houdt een verbetering in, een negatieve score een verslechtering. Alle paarden die BASIC kregen lieten een zeer goede verbetering zien.

PRODUCTEN

Ondersteunt het immuunsysteem en de algemene gezondheid



BEVAT O.A.

- organisch magnesium
- vitamine C en E zonder selenium
- MSM
- plantaardige omega 3 vetzuren (DHA)
- probioticum
- essentiële aminozuren
- mycotoxinenbinder

Extra toegevoegd om het immuunsysteem te ondersteunen

- brandnetel
- leverkruiden (o.a. mariadistel)
- organisch zink en selenium

Ingrediënten

Luzerne, Gerst, Johannesbrood, Lijnzaad schilfers, Lijnzaadvezels, Kruiden, Rietmelasse, Sojaolie, Zeewier, Gist

Analytische bestanddelen

Ruw eiwit 145 gr/kg, Ruw vet, 45 gr/kg, EWpa 0,45, Ruw As 120 g/kg, Calcium 12 gr/kg, Natrium 10 gr/kg, Magnesium 15 gr/kg, Fosfor 3 gr/kg

Toevoegingsmiddelen

Tocopherolen (E306) 200 mg/kg

Bindmiddelen

Betoniet-montmorilloniet (E558) 2000 Mg/kg, Kieselgoer (E551a) 6100 Mg/kg

Sporenelementen

Zinkchelaat (E6), Ca chelaat, Scl chelaat, Magnesiumcitraat

Vitaminen

DHA (Omega3) 3650 Mg/kg, Vitamine E (3a700 alfa-tocoferylacetaat) 3000 ie, Vitamine C (E300) 3500 Mg/kg,

Darmflorastabilatoren

Saccharomyces cerevisiae (4b1702) 2,27x10¹¹CFU per kg

Speciaal voor paarden en pony's die behoefte hebben aan extra weerstand is IMMUNO ontwikkeld. De brandnetel zorgt ervoor dat afvalstoffen beter uit het lichaam verwijderd worden. Mariadistel reinigt de lever en werkt leveropbouwend. Organisch gebonden selenium en zink zijn goed opneembaar en essentieel voor een goedwerkend immuunsysteem.

IMMUNO is een waardevolle aanvulling op het rantsoen in de volgende situaties:

Bij een slechte weerstand

Ten gevolge van voedingstekorten en/of teveel afvalstoffen in het lichaam.

Bij ziekte

IMMUNO bevordert het herstel bij ziekte doordat het het lichaam helpt de veroorzakers van de ziekte te elimineren.

Bij overgevoeligheidsreacties en allergieën

Paarden met overgevoeligheidsreacties en allergieën hebben baat bij IMMUNO, omdat het het lichaam helpt de ontstekingsreacties te verminderen.

IMMUNO kan de allergie/overgevoeligheid niet genezen. Wel kan het uw paard helpen om zijn ziekte draaglijk te maken. Zo zal bij staart- en manenexceem primair het contact met de cullicoides mug vermeden dienen te worden. Secundair wordt de reactie op de muggenbeet verminderd door de ingrediënten uit IMMUNO.

- Ondersteunt de lever en het immuunsysteem
- Stimuleert de uitscheiding van afvalstoffen
- Zeer doeltreffend en efficiënt
- Makkelijk te voeren door brokvorm

Per dag verdeeld over 1 of 2 porties

* opbouwperiode gedurende 3 weken

** 1 maatbeker is 110 g.

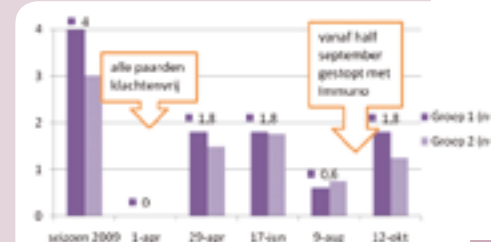
IMMUNO is verkrijgbaar in zakken van 6 kg

BESTEL IMMUNO

DOSERING	Opbouw *	Onderhoud
Paard	350 - 450 g **	200 - 250 g
Pony	250 - 350 g	150 - 225 g

Staat en Manenexceem PilotProef

9 paarden met een voorgeschiedenis van SME, welke ernstige tot zeer ernstige klachten hadden (klasse 3 (groep 1) en 4 (groep 2), zijn gedurende het zomerseizoen van 2010 gevolgd en hebben IMMUNO gekregen.



Op 1 april was de cullicoides mug nog niet actief. Een gedeelte van de paarden droeg speciale dekens tijdens pilot.

0 Geen klachten.

- 1 Af en toe schuren, hier en daar wat schilfers.
- 2 Geregeld jeuk en schuren, schuurplekken op staart en manen.
- 3 Veel jeuk en schuren zowel op de stal als op de wei, kale plekken en korsten op huid en staart en manen, stress en aantasting welzijn.
- 4 Voortdurend jeuk en schuren ondanks deken en opstallen, open en kale plekken en korsten de op huid, staart en manen. Zeer stressvol en ernstige welzijnsaantasting.

Vitaminen- en mineralensupplement voor optimale aanvulling

BEVAT O.A.

- organisch gebonden mineralen
- probiotica
- omega 3 uit lijnzaad
- geen toegevoegd ijzer



Ingrediënten

Lijnzaadschilfers, gerst, lijnzaadvzels, monocalciumfosfaat, johannesbroodmeel, rietmelasse, pulp, zonnebloemolie, MSM, gist

Analytische bestanddelen gr/kg

Ruw Eiwit: 118, Ruw Vet: 60, Ruwe As: 187, Ruwe Celstof: 94, EWpa 0,6, Calcium 2,12, Natrium 38, Magnesium 1,9, Fosfor 3

Toevoegingsmiddelen/kg

Antioxidanten

Tocopherolen (E306) 2,5 mg

Sporenelementen

Koperchelaat(E4) 600 mg/kg Jodium (E2) 13,5 mg/kg Seleniummethionine (3b8.11) 10 mg/kg Zinkchelaat 3750 mg/kg Natriumseleniet (E8) 3 mg/kg

Darmflorastabilatoren

Saccharomyces cerevisiae (CNCM1077) 1,0x10¹⁰CFU/kg

Vitaminen

Vitamine A (retinol E672) 100.000 IE/kg, Vitamine D3 (cholecalciferol (671) 20.000 IE/kg, Vitamine E natuurlijk (3a700 alfa-tocoferylacetaat) 5000 ie

Bindmiddelen

Betoniet-montmorilloniet (E558) 2000 mg/kg, Kiezelgoer (E551a) 1500 mg/kg

Speciaal voor paarden die niet veel beweging krijgen en voornamelijk ruwvoer eten is BALANCER ontwikkeld. Indien paarden meer arbeid verrichten, is BASIC of IMMUNO een goede aanvulling voor de extra inspanning. Overig krachtvoer kan dan geminimaliseerd worden en alleen ter aanvulling van de energiebehoefte gevoerd worden.

Het komt geregeld voor dat ruwvoer niet volledig is. Met name de mineralen selenium, zink, koper en natrium zijn verlaagd of ontbreken. Bij gedroogd ruwvoer is vooral vitamine E erg belangrijk en onvoldoende aanwezig. Alleen ruwvoer is dan ongeschikt voor het paard en zal moeten worden aangevuld. Dit kan met krachtvoer maar geeft geregeld teveel energie. Een hoog geconcentreerd vitaminen- en mineralen-supplement als BALANCER biedt dan uitkomst.

De behoefte aan extra energie bij paarden heeft direct verband met de hoeveelheid arbeid die ze moeten leveren. Voor de meeste paarden geldt dat ze in categorie I vallen, dat is tot M-niveau (zie tabel). Extra krachtvoer is dan in de regel niet nodig en leidt tot ongewenst gedrag en verhoogd risico op insulineresistentie.

- **Uitgebalanceerde aanvulling**
- **Ondersteunt de stofwisseling**
- **Organisch gebonden mineralen**

ARBEIDSKLASSE	Stap	Draf	Snelle draf	Rustige galop	Totaal
I (licht)	29 min.	29 min.		2 min.	60 min.
II (normaal)	14 min.	34 min.		7 min.	60 min.
III (zwaar)	14 min.	23 min.		10 min.	60 min.
IV (zeer zwaar)	12 min.	15 min.	12 min.	9 min. +2 snel	60 min.

DOSERING*	Geen tot lichte arbeid	Normaal tot zware arbeid
Paard	100 g *	100 g + BASIC of IMMUNO
Pony	65 g	65 g + BASIC of IMMUNO

* Indien een langere periode alleen ruwvoer is gevoerd dan kan de dosering verdubbeld worden voor 10-14 dagen. Geadviseerd wordt om dagelijks een halve tot hele kilo Luzerne bij te geven en in de winter wat lijnzaadolie indien geen BASIC of IMMUNO wordt gegeven. ** 1 maatbeker is 110 g.

BESTEL BALANCER

Wat is goed ruwvoer?

Meten is weten en alleen een ruwvoer-analyse wijst uit of het paard voldoende voedingsstoffen binnenkrijgt. In de praktijk is het uitvoeren van ruwvoeranalyses vaak niet goed toepasbaar door kleine partijen en wordt daarom zelden gedaan.

Uit de wel uigevoerde analyses blijkt dat het gemiddelde ruwvoer lang niet altijd volledig is qua mineralen en vitaminen. Maar een paard heeft wel alle vitaminen en mineralen nodig om het lichaam gezond te houden.

BALANCER vult deze nodige vitaminen en mineralen aan in veilige en effectieve hoeveelheden, en ondersteunt daarbij de stofwisseling.

Voor een ruwvoeranalyse:
www.wateetmijnpaard.nl



RECOVER herstelt de vochtbalans zodat de prestaties, ook over een langere periode, geoptimaliseerd worden

BEVAT O.A.

- glucose
- fructose
- chloride
- natrium
- kalium
- vitamine C



Ingrediënten

Dextrose, Natriumbicarbonaat, Kaliumchloride, Natriumchloride, Magnesiumcitraat, Gedroogde munt, Gedroogde peterselie

Analytische bestanddelen

Ruw eiwit 0,1%, Ruw as 37,5%
Ruw vet 0,0%, Ruwe celstof 0,3%
Natrium 11,6%

Toevoegingsmiddelen

Vitamine C 29400 mg/kg

Zweten is een manier voor het paard om warmte kwijt te raken. Door de verdamping van vocht op de huid, koelt het lichaam af. Paarden zweten veel minder effectief dan andere dieren en mensen, met als gevolg, dat de lichaamswarmte zich steeds meer ophoopt in het lichaam zolang het dier arbeid verricht. Het paard kan 6-20 liter per uur zweten, uitdroging kan dus makkelijk plaatsvinden.

Hittestress en electrolyten

Als mensen zweten, scheiden ze water uit waarna de electrolyten (zouten) volgen. Met het gevolg dat de concentratie zouten in het lichaam hoger wordt en het vocht afneemt (hyperton klimaat), wat resulteert in een dorstprikkel. Het drinken van water zal ervoor zorgen dat het water d.m.v. osmotische diurese passief wordt opgenomen en de vochtbalans herstelt.

Als paarden zweten dan scheiden ze electrolyten/zouten uit waarna het water passief volgt, als gevolg daarop ontstaat een hypoton klimaat in het lichaam (in verhouding meer water en minder zouten), paarden krijgen hierdoor geen dorstprikkel en willen moeilijk drinken als ze uitgedroogd zijn.

DOSERING	Normale arbeid	Zware arbeid
Paard	50 - 100 g	100 - 200 g
Pony	25 - 75 g	75 - 150 g

Ook is geen sprake van osmotische diurese bij het drinken van alleen water. Het lichaam denkt immers dat al genoeg water in het lichaam is. En zal zelfs het opgenomen water weer uit gaan scheiden via de nieren met electrolyten, zodat de uitdroging zelfs erger wordt. Supplementeren van electrolyten opgelost in water is dus essentieel. De aanvulling via de voeding duurt veel langer omdat het voer eerst verteerd moet worden. Bij paarden die moeten presteren is dit zeker niet wenselijk.

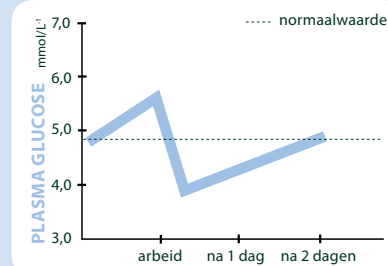
- Optimaliseert de vochtbalans
- Ondersteunt de weerstand
- Bespoedigt het herstel
- Kalmeert de maag

Dosering verdelen over de dag. RECOVER oplossen in 5 tot 8 liter lauwarm water. Per emmer water maximaal 50 gram geven. *50 g is 3 volle maatschepjes RECOVER is verkrijgbaar in 1,5 en 4 kilogram

BESTEL RECOVER

Vitamine C en glucose

Stressvolle omstandigheden hebben hun weerslag op de weerstand omdat stresshormonen worden geproduceerd en deze het immuunsysteem onderdrukken. Het maakt niet uit of het dan om hittestress, stress van een wedstrijd of transportstress gaat. Daarbij vinden de stressomstandigheden vaak plaats op vreemd terrein, waar het paard nog nooit/zelden is geweest. Juist daar waren allerlei "vreemde" ziektenverwekkers rond (kindercrèche effect), die juist toeslaan bij dieren met verminderde weerstand.



Extra vitamine C en glucose zijn de eerste behoefte van het immuunsysteem in de herstelfase. Zeker na zware inspanning is het juist het gebrek aan glucose (dat allemaal door de spieren is gebruikt) waardoor het paard vaak niet in staat is 100% fit te blijven.

Voor een rustiger en ontspannen paard

BEVAT

- 100% magnesiumcitraat



Ingrediënten

Magnesiumcitraat

Analytische bestanddelen(gram/kg):

Magnesium: 160



Door de verarmde landbouwgronden komt geregeld te weinig magnesium (Mg) in het voer voor. Maar ook hoge gehalten calcium (krijt) en fytagen in het voer zorgen ervoor dat magnesium niet goed wordt opgenomen. In stress situaties, zweten en bij een verlaagde pH in het lichaam scheiden de nieren meer magnesium uit. Magnesium is een intracellulair mineraal. Door de magnesiumwaarden in het bloed te bepalen krijg je geen betrouwbare diagnose. De bloedwaarden kunnen normaal zijn terwijl toch sprake is van een tekort. Dit komt omdat magnesium elders uit het lichaam wordt vrijgemaakt (doorgaans de botten) om de tekorten aan te vullen.

25% van de gezonde paardenpopulatie heeft een aangetoond tekort aan magnesium. Van de zieke paarden is dit zelfs 55%. Dit is gebleken uit onderzoek van de Gezondheidsdienst voor Dieren (GD).

Magnesium is een essentieel mineraal. Het is nodig voor het functioneren van het zenuwstelsel, het vrijmaken van energie in spieren en voor de activatie van meer dan 300 enzymen in het lichaam. Bij een tekort gaat het lichaam het magnesium vrijmaken uit de botten waarbij tevens erg veel calcium en fosfor wordt vrijgemaakt. Het gevolg is broze botten en problemen op plekken waar pe-

zen en banden op het bot aanhechten met kreupelheid tot gevolg. Paarden met een klinisch magnesiumtekort zijn vaak nerveus en kunnen hun spieren niet goed ontspannen.

- Zit vaak onvoldoende in het normale rantsoen of wordt beperkt opgenomen
- Ontspant de spieren
- Optimaliseert het zenuwstelsel
- Ondersteunt ruim 300 andere lichaamsfuncties

Bij een flink tekort zal doorgaans binnen een week al effect in het gedrag waarneembaar zijn.

Dosering 1 of 2 keer daags over het normale voer (evt. licht bevochtigen). * Opbouwdosering gedurende 3 weken.

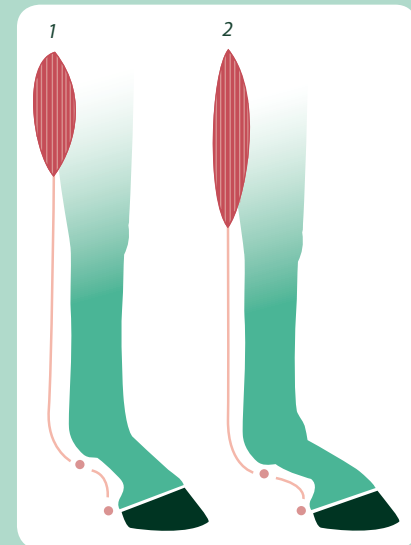
** 1 maatschep bevat 10 gram magnesiumcitraat, dit is 1,6 gram elementair magnesium.

MAGNESIUM is verkrijgbaar in potten van 750 g

BESTEL MAGNESIUM

Peesproblemen vs. Magnesiumtekort

De mogelijkheid van een pees om zich uit te rekken is direct afhankelijk van de aangrenzende spier. Als deze spier niet in staat is zich voldoende uit te rekken, door bijvoorbeeld Mg-tekort, zal dit tot gevolg hebben dat de druk op de pees en de aanliggende banden en ligamenten zal toenemen. Als deze situatie lang voortduurt kan dit resulteren in peesblessures.



1. het voorbeen in ruststand
2. het voorbeen bij het neerzetten tijdens beweging met een noodzakelijke verlenging van de spier.

DOSERING	Opbouw *	Onderhoud
Paard	10 g **	5 g
Pony	6 g	3 g

Glucosamine draagt bij aan een soepeler bewegingsapparaat en ontbreekt in het normale rantsoen.

BEVAT

• glucosamine HCL



Ingrediënten
Glucosamine HCL

PLANTAARDIG GLUCOSAMINE

In gezonde omstandigheden wordt glucosamine gesynthetiseerd door chondrocyten (kraakbeencellen) met behulp van het enzym glucosaminesynthetase. Bij stijgende leeftijd lijkt de activiteit van dit enzym te verminderen, waardoor de glucosamineproductie afneemt. Aanvulling door middel van een supplement is dan gewenst om gewrichten soepel te houden. Ook worden bij beginnende artrose door ontstekingsmediatoren, de glycosaminoglycanen en proteoglycanen afgebroken waardoor er schade aan het kraakbeen ontstaat. Dit proces is een vicieuze cirkel dat onderbroken moet worden om verslechtering tegen te gaan. Rust, ontstekingsremmers en aanvulling van grondstoffen zijn dan noodzaak.

Glucosamine vormt het substraat voor de aanmaak van glycosaminoglycanen (GAG's) en proteoglycanen (zoals chondroïtinesulfaat en hyaluronan, zogenaamde PSAG's). Daarnaast stimuleert het de synthese van glycosaminoglycanen en proteoglycanen, zelfs in die mate dat kraakbeen zich enigszins kan herstellen.

Voor een optimaal resultaat wordt geadviseerd de GLUCO in combinatie met BASIC of IMMUNO te geven.

DOSERING	Opbouw *	Onderhoud
Paard	7,5 g **	5 g
Pony	5 g	3 g

GLUCO ondersteunt:

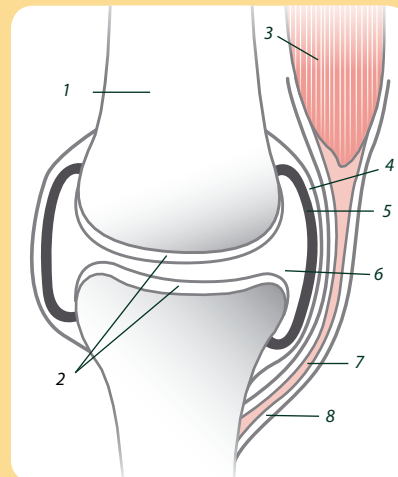
- Paarden met artrose/artritisklachten
- Glucosamine draagt bij aan een soepeler bewegingsapparaat
- Ontwikkeld door veterinair
- Bij hestel van blessures aan de gewrichten
- Preventief voor oudere paarden
- Voor paarden die veel moeten presteren

Dosering 1 of 2 keer daags over het normale voer (evt. licht bevochtigen). * Opbouwdosering gedurende 8 tot 12 weken ** Een maatschep van 4 mL bevat 2,5 gram; Een maatschep van 12 mL bevat 7,5 gram
GLUCO is verkrijgbaar in potten van 450 gram

BESTEL GLUCO

Kraakbeen

Gewrichtskraakbeen bestaat uit een matrix van collageen, met daar tussenin een gel van water, proteoglycanen en cellen (chondrocyten). Dit vormt in gezonde omstandigheden een soort stootkussen tussen de beide delen van het gewricht. Bij paarden met artrose en andere gewrichtsaandoeningen is deze functie verstoord. Het resultaat is het dunner en minder veerkrachtig worden van het gewrichtskraakbeen, en het nauwer worden van de gewrichtsholte door afname van de gewrichtsvloeistof.



1. bot
2. kraakbeen
3. spier
4. gewrichtskapsel
5. synoviaal membraam
6. gewrichtsvloeistof
7. pees
8. peesschede

PRODUCTEN



Frank Hosmar

KNHS H4 INSTRUCTEUR EN
INTERNATIONAAL RUITER PARA-DRESSUUR

"Wallstreet Shuffle kan het werk een stuk makkelijker aan, is veel losser in zijn lijf en herstelt veel sneller, sinds hij een combinatie van de BASIC en de BALANCER krijgt."



Wilmer Lanning

RUITER EN INSTRUCTEUR O.A. KNHS
JEUGDTEAM STIMULERINGSPLAN

"Al mijn paarden in training krijgen Equilin en ik kan niet anders zeggen dan dat het erg goed gaat met de progressie die ik met mijn paarden maak. Ze zijn onspannen en werkwilleg en niet onbelangrijk, de eigenaren zijn erg tevreden."

Arlène Jansen

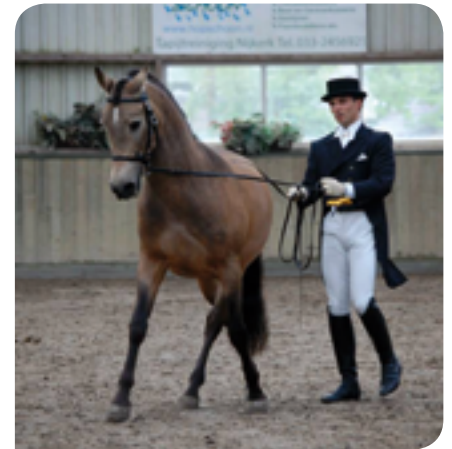
TINLEY GEDRAGSTHERAPEUTE EN
DOCENT

"Bij gedragsproblemen is het altijd van belang het hele huisvestingssysteem mee te nemen. De voeding speelt daar en niet te onderschatten rol. Voldoende geschikt ruwvoer vermindert stress, maar dat moet je bijna altijd aanvullen om het paard te optimaliseren in het welzijn."

Wim van Duivenvoorden

STALMEESTER/INSTRUCTEUR NHB
DEURNE EN TRAINER-PIKEUR IN
DE DRAFSPORT

"Sinds ik mijn paarden Equilin voer zijn mijn paarden verbeterd, blijven goed op conditie en houden het werk beter vol. Het hele seizoen kan er nu al een paar jaar onafgebroken door geoerf worden met Zwaan's Dean."



Bas de Recht

TRAINER EN INSTRUCTEUR
VAN NCSAH EQUISCIO

"Met de Equilin producten merk ik vooral verschil dat veel paarden minder verzuren, waardoor ze de volgende dag heel gemakkelijk weer opstarten en eigenlijk niet of nauwelijks spierpijn hebben. Verder zien de paarden er glanzend en gezond uit."





Lei Römer

RÖMER EN RÖMER ENDURANCE TEAM

“Ik ben blij met de Equilin producten, ik weet zeker dat het hele trainings-systeem positief beïnvloed wordt door deze supplementen. De paarden worden soepeler, rustiger in de omgang en toch werkwilliger, je kunt de verandering al binnen enkele weken merken.”

Equilin is sinds eind 2008 officieel sponsor van het Römer en Römer Endurance team. In 2009 zijn zij van de 24 starts 21 maal gefinished. Dit is 87,5% (gemiddeld ligt dit percentage op 50% in de endurance) In 2010 werd er 27 maal gestart en 24 keer gefinished, dit is 89%. Ook was Carmen in 2010 de enige Nederlandse deelneemster aan de W.E.G. in Kentucky en stond ze op de 8ste plaats op de wereldranglijst! En het succes duurt nog steeds voort. Het Nederlands Kampioenschap van 2014 staat op hun naam. Ook zijn ze voor de W.E.G. in Normandië geselecteerd.



Steffi van der Laarse

DIERENARTS

“Als dierenarts en veterinaire chiropractor kom ik veel paarden tegen die behoefte hebben aan een combinatie van extra essentiële aminozuren, vitamine E en organisch gebonden magnesium voor maximale spieropbouw en tegen spierpijn en gespannen spieren. BASIC combineert deze ingrediënten met mycotoxinebinders en probiotica om de darmflora te ondersteunen en een zeer hoge dosis omega 3 vetzuren voor een mooie vacht en een minder pro-inflammatoir intern milieu. Daarbij komen nog de antioxidanten ter ondersteuning van dit effect. Zodoende bevordert BASIC de fysieke en mentale belastbaarheid van (sport) paarden. Paarden die minder intensief gewerkt worden en minder krachtvoer krijgen, blijven desondanks mooi bespied en houden een mooie glanzende vacht. Kortom: een zinvol supplement.”



Lees meer ervaringen van Equilin-gebruikers op [facebook.com/EquilinNederland](https://www.facebook.com/EquilinNederland)

ZIJN ER BIJWERKINGEN BEKEND BIJ HET GEBRUIK VAN EQUILIN PRODUCTEN?

Bij paarden met nierproblemen kan het voorkomen dat zij een teveel aan magnesium niet kunnen uitscheiden waardoor gevaarlijke waarden in het bloed kunnen ontstaan. Paarden met nierfalen zijn in de regel wel echt ziek. Raadpleeg bij twijfel altijd de dierenarts.

In principe zijn alle ingrediënten van de Equilin producten bij de aangegeven dosering veilig. Maar individuele overgevoeligheidsreacties voor bepaalde ingrediënten kunnen voorkomen.

Symptomen als lichte koliek en sufheid kunnen de eerste weken voorkomen. Binnen twee tot drie weken verdwijnen deze doorgaans. Paarden met darmklachten in 7 tot 10 dagen aan Equilin (BASIC, IMMUNO) laten wennen. Daarna kan gestart worden met de reguliere opbouwdosering.

Bij een zeer gering aantal paarden kan er een allergische reactie op brandnetel optreden z.g.n. 'Nettle rash' (naar schatting 1 op de 10.000 paarden). Dit zijn kleine bultjes onder de vacht, normaal verdwijnt dit binnen 24 uur. Brandnetel wordt toegevoegd aan Immuno, indien dit zich voordoet stoppen met voeren en/of overstappen op BASIC.

EQUILIN EN ANDERE SUPPLEMENTEN

In principe zijn de Equilin producten veilig en kunnen doorgaans met andere supplementen gevoerd worden mits deze niet dezelfde ingrediënten bevatten. Neem bij twijfel gerust contact met ons op.

EQUILIN EN DIERGENEESKUNDIGE BEHANDELINGEN

De Equilin producten vervangen geen therapie. Raadpleeg voor een goede diagnose altijd eerst de dierenarts. Stel bij noodzakelijke diergeneeskundige handelingen deze altijd op de hoogte van het gebruik van de Equilin producten. Bij de meeste reguliere therapieën zullen de Equilin producten een ondersteunend effect hebben. Het eindoordeel hierover is aan de behandelend dierenarts.

TIJDENS DRACHT

BASIC is een goed supplement voor drachtige merries. Vooral magnesium heeft een positieve invloed op de botten en gewrichten van zowel de merrie als het veulen. Bij magnesiumtekort wordt het magnesium bij de merrie uit de botten vrijgemaakt, dit gaat gepaard met het vrijkomen van calcium en fosfor wat botontkalking tot gevolg heeft. Zowel de merrie als het veulen zullen sterkere botten ontwikkelen bij magnesiumsuppletie.

Daarbij is het wetenschappelijk aangetoond dat de toevoeging van DHA omega 3 vetzuren uit algen en/of visolie (ook uit lijnzaad, maar dit is veel minder efficiënt) tijdens dracht en lactatie resulteert in sterkere nakomelingen die zich sneller ontwikkelen.

IMMUNO is niet geschikt voor drachtige en lacterende merries in verband met de verhoogde uitscheiding van afvalstoffen.

IS EQUILIN DOPING- EN MEDICATIEVRIJ?

Alle ingrediënten die worden gebruikt in de Equilin producten zijn dopingvrij. Dat wil zeggen dat er geen grondstoffen worden gebruikt waarvan bekend is dat ze kunnen resulteren in positieve dopinguitslagen onder het FEI reglement. Of waarvan verwacht wordt dat ze eendaags kunnen leiden tot positieve dopinguitslagen, dit is bijvoorbeeld bij diverse kruidenpreparaten (passiebloem, guarana, gingseng, etc.) wel het geval. Het wordt afgeraden sportpaarden meer dan 3 kilo luzerne per dag te voeren, met oog op de drempelwaarde voor salicylatezuur. Nationale reglementen kunnen afwijken van de FEI, het is de verantwoordelijkheid van de ruiter en/of trainer om daarvan op de hoogte te zijn.

HOE LANG MOET BASIC OF IMMUNO GEGEVEN WORDEN VOORDAT EFFECT ZICHTBAAR IS?

Doorgaans is binnen 3 tot 5 weken effect te merken. Hiervoor zijn 2 verpakkingen van 6 kg. nodig.



WAAROM BEVAT BASIC NIET OOK ALLE VITAMINEN EN MINERALEN?

De formule van BASIC is zo samengesteld dat het bij elk rantsoen gegeven kan worden zonder risico's op overdosering. Indien alleen ruwvoer wordt gegeven hangt het af van de kwaliteit van het ruwvoer of dit volledig is. Danwel of nog een apart vitaminen en mineralen preparaat gegeven moet worden. Een ruwvoeranalyse geeft hier over uitsluitsel. IMMUNO bevat wel de mineralen die doorgaans tekort zijn, maar kan niet continu gegeven worden (zie hiernaast).

WAAROM ZIT ER IN DE EQUILIN PRODUCTEN GEEN SELENIUM? DIT ZIT WEL IN VEEL ANDERE PREPARATEN MET VITAMINE E.

Selenium zit in de regel in voldoende hoeveelheden in het krachtvoer, maar steeds minder in het ruwvoer. Het toevoegen van extra selenium in de vorm van supplementen kan toxisch zijn en het is voor ons als producent niet goed in te schatten welke hoeveelheid een paard in zijn totale rantsoen binnenkrijgt. Een volledige dekking zonder overdosering selenium is dus niet te geven in een standaard product en dient dan ook altijd naar het totale rantsoen bepaald te worden. Indien meer dan 3 kilo krachtvoer wordt gegeven is selenium doorgaans geen probleem.

EquilinBALANCER bevat een behoorlijke dosis selenium en kan naar wens en afhankelijk van de krachtvoergift, dagelijks, enkele dagen per week of in een halve dosering worden bijgegeven.

De verschijnselen van een acute overdosering selenium zijn:

- Tijdelijke blindheid, koliek, diarree, schudden, pijn, verhoogde pols en ademhaling, zweten, niet lekker voelen.

De verschijnselen van een chronische (dus langdurige) overdosering zijn:

- Haarverlies van manen en staart, loslaten hoefwand.

Tekorten van selenium (tegenwoordig vaak voorkomend):

- Problemen met de weerstand;
- Spierstijfheid problemen met de vacht, verlies van kleur.

WAAROM KAN DE IMMUNO NIET CONTINU GEVOERD WORDEN?

Als supplementen kruiden bevatten moet altijd een stopperiode worden ingelast om gewenning te voorkomen. De kruiden verliezen anders hun werkzaamheid en zal steeds meer gegeven moeten worden om tot het gewenste resultaat te komen. IMMUNO bevat onder andere brandnetel en mariadistel, deze worden minder effectief na 6 tot 8 weken. Het is dan raadzaam 14 tot 30 dagen BASIC te geven en dan eventueel weer verder te gaan met IMMUNO.

HOE KAN BASIC OF IMMUNO GEVOERD WORDEN IN COMBINATIE MET BALANCER?

Indien BALANCER ter aanvulling van het ruwvoer wordt gevoerd: dagelijks zonder krachtvoer of in een gedeelte van de dosering bij minder dan 2,5 kg krachtvoer. Dan kan ook BASIC of IMMUNO anders gedoseerd worden. Per 100 gram BALANCER kan \pm 35 gram minder BASIC of IMMUNO gevoerd worden.

WORDEN DE PRODUCTEN GOED GEGETEN?

Door de relatief hoge concentraties van de ingrediënten in de producten en er geen schadelijke geur- en smaakstoffen worden toegevoegd, kan het zijn dat paarden even moeten wennen aan de smaak. 90% van de paarden eet ze doorgaans probleemloos na gewenning. Daarom dient het aanbeveling in enkele dagen op te bouwen tot de opbouw dosering. De producten kunnen dan vermengd worden met het gewone voer of met bijvoorbeeld warme zemen.

WAAR ZIJN DE EQUILIN-PRODUCTEN TE VERKRIJGEN?

De producten zijn te verkrijgen bij de dierenarts en enkele geselecteerde verkooppunten. Ook is het te bestellen via de website www.equilin.nl.





lotlorièn

ADVIESBUREAU LOTLORIÈN

De Equinesports Veterinary Manual is een initiatief van Lotlorièn en is een wereldwijd gewaardeerd naslagwerk over medicijnen bij paarden in relatie tot de diverse doping reglementen en de wetenschappelijke onderbouwing.

De politieke lobby rond het wel en niet toelaten van bepaalde medicijnen en drempelwaarden draait meer om het menselijk belang en niet om die van het paard. Door de wens om meer praktijkgericht iets voor het paard te kunnen doen is de interesse in de voeding ontstaan. Op dit gebied is nog veel winst te behalen als het om paardenwelzijn gaat.

Drs. Annette van Weezel Errens geeft geregeld lezingen, schrijft columns en is ook te banderen voor onafhankelijk, deskundig advies met betrekking tot:

- Paardenwelzijn vraagstukken
- Doping en veterinaire begeleiding van sportpaarden
- Bedrijfsbegeleiding en individueel voer- en management advies
- Maatschappelijke vraagstukken m.b.t. de gehouden dieren

Voor meer informatie kan contact opgenomen worden met avweezel@equinesports.info.

Equinesports Veterinary Manual




second edition 

BLOG

Veel interessante voedingweetjes en column zijn te vinden op de Equilin-blog: wordpress.equilin.nl.





2014© Equilin B.V.

Niks uit deze brochure mag worden verveelvoudigd en/ of openbaar gemaakt worden door druk, fotokopie, microfilm of op welke andere wijze ook, zonder voorafgaande schriftelijke toestemming.

De informatie uit deze brochure dient alleen voor informatieve doeleinden en nimmer voor diagnose van gezondheidsproblemen, het voorschrijven van medicatie of therapie, of ter vervanging van het advies van de dierenarts. Raadpleeg voor een juiste diagnose altijd eerst de dierenarts.



Equilin B.V.

Postbus 373
7570 AJ Oldenzaal

KVK 27329514

PDV 115293B1



info@equilin.nl

www.equinin.nl



equilin.wordpress.com (blog)



facebook.com/equinin.nl



@EquilinEHS

