



Lady Grace

Anleitung + Schnitt

Gr. 32 - 50



Die Videoanleitung zu Lady Grace findest Du hier:

<http://www.youtube.com/mialuna24>

Bitte lies Dir die gesamte Anleitung einmal durch, bevor Du startest.

Nähanleitung

1.

Schneide Dir alle Teile **mit Nahtzugabe zu.**



Bitte beachte das dieser Schnitt an einigen Schnittteilen die Nahtzugaben und Saumzugaben schon enthält. Welche das genau sind steht auf Seite 6 dieser Anleitung.

Die beiden Taschenteile sollten an den Seiten und der Rundung ca. 1,5 cm Nahtzugabe haben und am Eingriff 2,5- 3 cm.

2. Stecke das vordere Seitenteil rechts auf rechts auf das vordere Mittelteil. Beachte die Passzeichen und nähe die Teile zusammen.



Mache das gleiche mit den beiden anderen Vorderteilen. Hier muss speziell darauf geachtet werden, das sich der Stoff beim Absteppen im Bereich der Brust nicht ausdehnt, um spätere Wellen - und Beulenbildung zu vermeiden.



Die 2 Vorderteile sehen jetzt so aus.

Wenn Du magst, steppe die Nähte von außen ab. Das gilt auch für alle anderen Teilungsnähte.



Für Anfänger und bei sehr dehnbaren und/oder dünnen Stoffen empfehle ich die 2 Kragenteile (mindestens die Ecken), die 2 Vorderteile und die 2 vorderen Belege (mindestens im Bereich der Knöpfe und Knopflöcher) mit Gewebeeinlage zu verstärken.



3.

Für die Taschen erstelle Dir mit Hilfe des Taschenschnittteils eine Schablone aus Pappe.

Die Schablone hat die gleiche Größe wie das Original Schnittteil, also ohne Nahtzugaben.



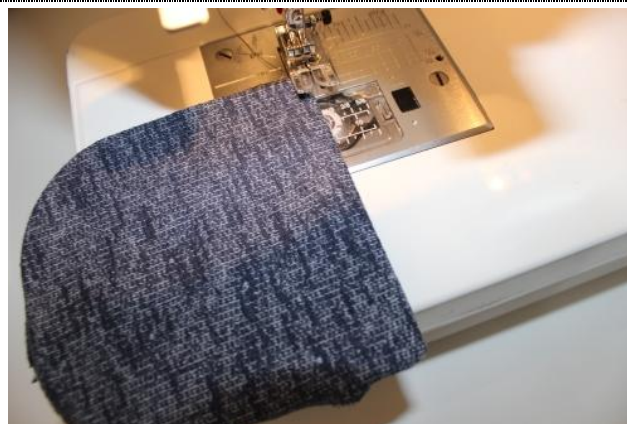
Lege die Schablone auf die linke Stoffseite einer Tasche.



Bügle zuerst die seitlichen Ränder und die Rundung um.



Nun bügle noch den Eingriff um. Anschließend wird die Schablone wieder entfernt.



Als nächstes wird der Tascheneingriff von rechts abgesteppt.



Stecke die Tasche auf den umgebügelten Nahtzugaben auf das Vorderteil. Bei der Positionierung helfen Dir die Schnittteile.



Steppe die Tasche knappkantig auf. Am Nahtanfang und -ende sichere die Tascheneingriffe, indem Du mehrmals vor und zurück nährst.



Arbeite das 2. Taschenteil ebenso.
Die Vorderteile sind nun fertig.



5. Stecke ein hinteres Seitenteil rechts auf rechts auf ein hinteres Mittelteil. Beachte die Passzeichen und nähr die Teile zusammen. Mache das gleiche mit den beiden anderen

Rückenteilen.



6.

Nun lege die beiden entstandenen Rückenteile ebenfalls rechts auf rechts.



Schließe die Naht.

Auch hier kannst Du auf Wunsch die Teilungsnähte von außen absteppen.



So sieht das Rückenteil fertig aus.



7.

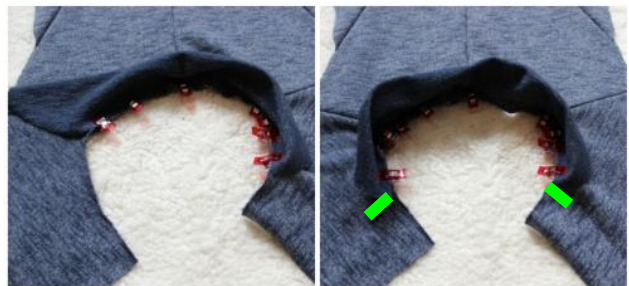
Lege die beiden Vorderteile rechts auf rechts auf das Rückenteil und schließe die Schulternähte.



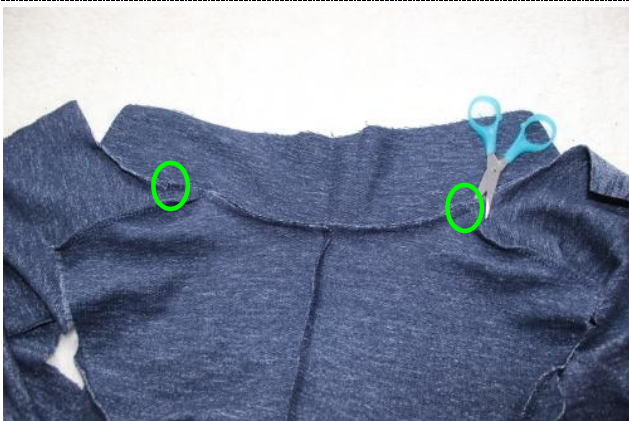
Wende den Blazer auf rechts.
Es folgt der Kragen, hier eignet sich am besten die Nähmaschine zum annähen.



8.
Beginne den äußeren Kragen (Unterkragen) mit seiner Mitte auf die hintere Mitte des Blazers zu stecken.



Nun stecke den Rest des Kragens unter Beachtung der Passzeichen (diese sollen auf die Schulternähte treffen) fest und nähe ihn an. Der Kragen endet jeweils an den Passzeichen (grün) der vorderen Mittelteile.



Schneide die Nahtzugabe am Knick (ca. 2 cm rechts und links von den Schulternähten) vorsichtig bis dicht vor die Naht ein.

9.

Jetzt werden die Belege gearbeitet. Beginne mit den beiden Vorderteilbelegen und dem Rückenteilbeleg.

(Damit Details besser zu erkennen sind, habe ich hier andere Stoffe, als eingangs gezeigt, für die Fotos verwendet.)



Stecke eine Seite des Rückenteilbelegs mit der kurzen Seite rechts auf rechts auf die Schulternaht eines Vorderteilbelegs.



Nun stecke auch die andere kurze Seite des Rückenteilbelegs rechts auf rechts auf den noch verbliebenen Vorderteilbeleg.



So sieht es jetzt aus. Nähe die Schulternahte zusammen. (Die Vorderteilbelege liegen zum Teil übereinander.)





So sieht das Ganze jetzt von vorne aus.



Nur die kurzen Schulternähte sind jetzt geschlossen. Siehe Kreise.



Stecke den inneren Kragen (Oberkragen) rechts auf rechts auf den Rückenteilbeleg. Die Mitte des Kragens trifft dabei auf die Mitte des Rückenteilbelegs.



Stecke nun den Kragen am restlichen Rückenteilbeleg fest. Die Passzeichen auf dem Kragen (pink) müssen genau auf die Schulternähte (gelb) treffen.



Nun wird das letzte Stück des Kragens auf den Vorderteilbelegen festgesteckt. Die Enden des Kragens müssen auf die Passzeichen (grün) an den Vorderteilbelegen treffen. Nähe alles aufeinander.



Hier eignet sich am besten die Nähmaschine, da man so genauer arbeiten kann. Schneide die Nahtzugabe zurück und an den Knicken (rote Markierung) schneide sie vorsichtig bis kurz vor die Naht ein.



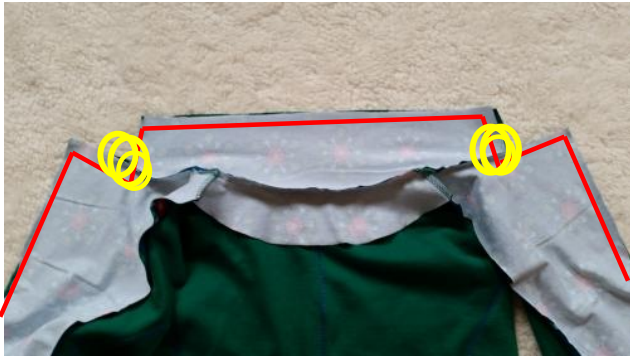
So sieht es von rechts aus. Wenn gewünscht kannst Du die Kanten der Belege noch mit der Overlock versäubern.



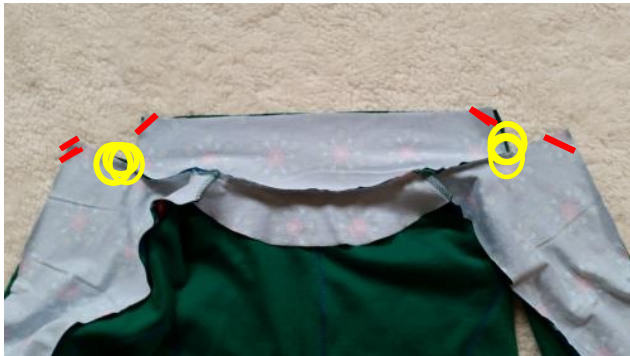
10.
Lege Deinen soweit fertigen Blazer mit der rechten Stoffseite nach oben vor Dich .



Nun legst Du die zusammengenähten Belege mit Kragen rechts auf rechts bündig auf den Blazer und nähst alle äußeren Kanten aufeinander. Die Naht beginnt und endet ca. 2 cm vor dem Ende der Vorderteilbelege. (blaue Markierung)



Noch mal im Detail wie die Kragenteile aufeinander genäht werden. Die Nahtzugaben (gelbe Kreise) dabei schön flach aufeinander legen.



Nun schneide die Nahtzugaben überall zurück und schneide die Ecken ab (rote Linien). An den Stellen wo die Nahtzugaben aufeinander treffen (gelbe Kreise) schneide sie vorsichtig bis kurz vor die Naht ein.



Wende alles und forme dabei alle Ecken und die Rundungen gut aus.

Anschließend empfehle ich die Nähte der Vorderteile und des Kragens schön auszubügeln.



Achte darauf, dass die Nahtzugabe des Rückenteilbeleges mittig auf die Nahtzugabe des Rückenteils trifft und fixiere sie ggf. mit ein paar Stichen aufeinander.



Der Rückenteilbeleg wird jetzt auf das Rückenteil des Blazers gesteckt.



Nähe den Beleg auf. Die Naht reicht von einer Schulternaht zur anderen und ist später von außen sichtbar. (Alternativ kann man auch nur die Nahtzugaben der Kragenteile aufeinander nähen, um die sichtbare Naht zu vermeiden.)



11.

Lege den Blazer auseinandergeklappt, mit der rechten Stoffseite nach oben zeigend, vor Dich.



Stecke die Ärmel rechts auf rechts auf die Armausschnitte. Bitte beachte die Passzeichen.



Nähe beide Ärmel ein. So sieht Dein Blazer jetzt aus.



12.
Lege Vorderteile und Rückenteil sowie die Ärmel rechts auf rechts und schließe die Ärmel- und Seitennähte in einem Zug.



Jetzt fehlen noch die Säume.



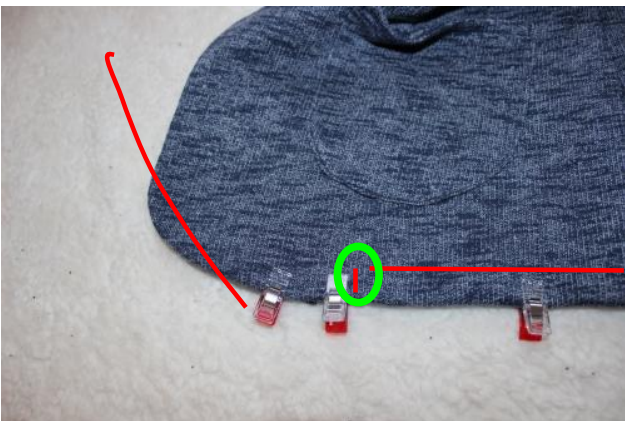
13.
Klappe die Saumzugabe nach innen und fixiere sie.
Auf Wunsch kannst Du die Nahtzugabe zuerst mit der Overlock versäubern.



An der Stelle, wo der Saum und der Vorderteilbeleg aufeinandertreffen, klappe beide Nahtzugaben nach innen und lege sie aufeinander.



Die Saumzugabe verschwindet jetzt unter dem Vorderteilbeleg. Beginne genau an dieser Stelle nun den Blazer von rechts zu Säumen.



Du kannst jetzt in einem Zug den Blazer säumen und die Vorderkanten inklusive Kragen absteppen. Da beides mit unterschiedlicher Breite abgesteppt wird, ergibt sich ein Absatz.



Am besten beginnst Du auf einer Seite des Blazers genau bei diesem Absatz und nähst dann komplett einmal herum. Ich nähe am Saum ca. auf Höhe von 2,5 cm und an den Vorderkanten ca. 0,5-1 cm vom Rand entfernt.



So sieht es jetzt aus.



14.
Zum Säumen der Ärmel schlage die Saumzugabe nach innen (links auf links) und fixiere sie.



Steppe den Saum von rechts rundherum ab.



15.
Arbeite Knöpfe und Knopflöcher nach Wunsch.



Dein Lady Grace
Blazer ist
fertig !!!!!

Ganz viel Freude und Erfolg beim
Nähen.

Idee, Schnitt und Anleitung: ©mialuna24.de März 2015

Genähte Einzelstücke dürfen verkauft werden. Beim
Verkauf ist die Quelle: Jacke „Lady Grace“ by
mialuna24.de & farbenmix.de anzugeben.

(Industrielle) Massenproduktion, Kopie und oder
Weitergabe sowie der Tausch des Ebooks oder Teilen daraus
sind untersagt. Für Fehler in der Anleitung kann keine
Haftung übernommen werden .

Bei Fragen, Anregungen oder Kritik könnt Ihr mich unter
info@mialuna24.de kontaktieren.