



## Installatiehandleiding

Versie 1.01

# Inhoudsopgave

Inleiding.....	3
Lezen voor gebruik.....	4
Waarschuwingen .....	4
Onderhoud .....	4
Technische specificaties.....	4
Afvoer.....	5
De Smappee monitor aansluiten.....	6
Enkelfasige aansluiting zonder zonnepanelen.....	7
Enkelfasige aansluiting met zonnepanelen .....	9
Driefasige aansluiting zonder zonnepanelen.....	12
Declaration of Conformity .....	14

# Inleiding

---

De Smappee monitor is een toestel dat het energieverbruik van je elektrische apparaten meet met één sensor, vlakbij de zekeringkast. De sensor wordt om de hoofdkabel geklemd en registreert het energieverkeer. De verschillende apparaten worden herkend aan hun energiehandtekening of de elektrische sporen die ze nalaten. Als je zonnepanelen hebt, dan kan je de Smappee monitor ook gebruiken om de opbrengst ervan te meten.

De Smappee monitor wordt vlak naast je zekeringkast geïnstalleerd. Daarna begint hij je energieverbruik en de opbrengst van je zonnepanelen te meten en met je smartphone of tablet te communiceren. De Smappee app geeft je in één oogopslag inzicht in je energieverbruik, energiekosten en de opbrengst van je zonnepanelen. Om energiekosten te besparen en een bijdrage te leveren aan een groener milieu, kan je energievreters en sluimerverbruik aanpakken.

Deze handleiding beschrijft de installatie van de Smappee monitor. Alle informatie over de wificonfiguratie van de Smappee monitor en het gebruik van de Smappee app vind je in de *Smappee gebruikershandleiding*.

# Lezen voor gebruik

---

## Waarschuwingen

Neem de volgende veiligheidsmaatregelen in acht om mogelijke elektrische schokken, brand, of lichamelijk letsel te voorkomen:

- Gebruik het product uitsluitend volgens de voorschriften omdat anders de beveiliging van het product niet voldoende is.
- Gebruik het product niet bij explosiegevaarlijke gassen, dampen en in vochtige of natte omgevingen.
- Gebruik geen beschadigde netsnoeren en kabels. Controleer de netsnoeren en kabels op beschadigde isolatie en blootliggend metaal. Controleer de aansluiting voor de netsnoeren.
- Gebruik uitsluitend het netsnoer en de kabels die zijn meegeleverd met het product.
- Gebruik het product niet als het beschadigd is.
- Laat het product uitsluitend repareren door erkende technici.
- Open het product niet. Er bestaat een kans op blootstelling aan gevaarlijke spanning.
- Gebruik uitsluitend voorgeschreven reserveonderdelen.
- Sluit het product niet aan op een spanning hoger dan 240 V.
- Schakel de hoofdschakelaar uit voordat je begint met de installatie van het product.
- Volg de plaatselijke en landelijke veiligheidsvoorschriften voor installatie en gebruik van elektrische apparatuur.

## Onderhoud

- Reinig enkel de buitenkant met een droge, schone doek.
- Gebruik geen schuur- of oplosmiddelen.

## Technische specificaties

- Afmetingen: 16 cm (L) x 10 cm (B) x 3,5 cm (H)
- Gewicht: 300g
- Wi-Fi 802.11 b/g/n 2.4 GHz
- Werktemperatuur: 5°C tot 40°C
- Opslagtemperatuur: -10°C tot 60°C
- Relatieve vochtigheid: 80% 5°C tot 40°C
- Afdichting IP 20
- Werkhoogte: 0 tot 2.000 m
- EMC: EN 55022 (Class B)
- Veiligheid: EN61010-1 Ed 3.0 (2010-06), EN61010-2-032 Ed 3.0 (2012-09)
- Overspanningscategorie: 300 V/CAT II
- ~110-240V 50/60Hz Max 5W
- Stroomklem Max 50A

## Afvoer



Smappee monitor-e1, stroomklemmen en netsnoeren mogen volgens Europese voorschriften en wetgeving inzake elektro- en elektronica-apparatuur niet met het huisvuil afgevoerd worden. Breng ze daarom na gebruik naar de verzamelplaatsen van uw gemeente.

# De Smappee monitor aansluiten

---

Dit hoofdstuk beschrijft hoe je de Smappee monitor aansluit bij je zekeringkast.

Er zijn drie mogelijkheden voor de aansluiting:

1. [Enkelfasig zonder zonnepanelen](#)
2. [Enkelfasig met zonnepanelen](#)
3. [Driefasige aansluiting zonder zonnepanelen](#)

Of de enkelfasige of driefasige aansluiting van toepassing is, hangt af van je zekeringkast.

**Let op!** Voordat je de Smappee monitor kan aansluiten, moet je deze eerst verbinden aan je wifinetwerk zoals beschreven in de *Smappee gebruikershandleiding*.

Installatievideo's kan je bekijken op: [http://www.smappee.com/be\\_nl/support](http://www.smappee.com/be_nl/support).

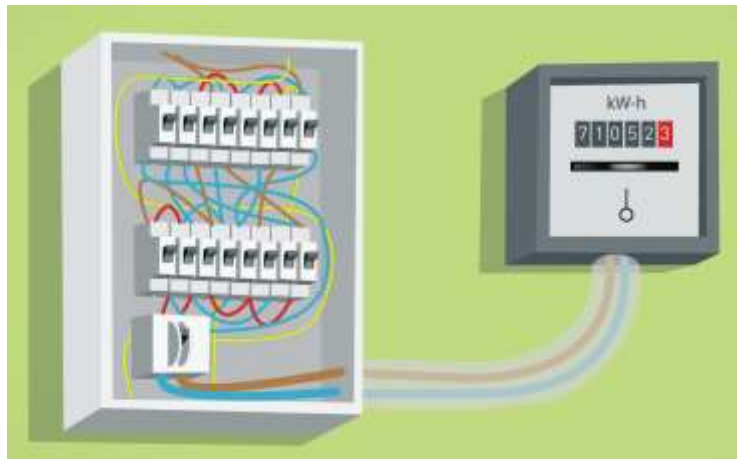
Voor de aansluiting heb je het volgende nodig:

- De Smappee monitor.
- Het netsnoer en de stroomklem(men) die zijn geleverd bij de monitor.

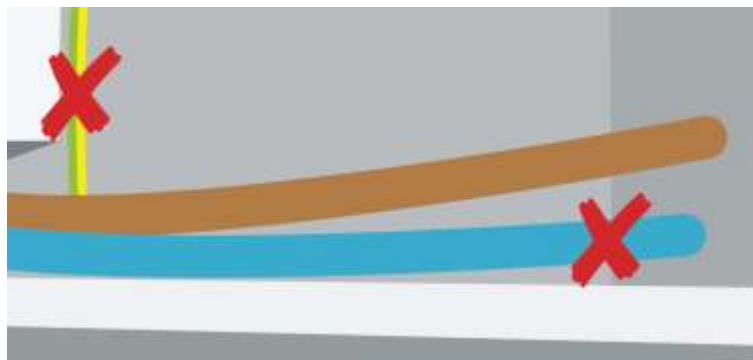
## Enkelfasige aansluiting zonder zonnepanelen

De volgende stappen beschrijven de **enkelfasige aansluiting zonder zonnepanelen**.

1. Schakel de stroom uit.
2. Open de zekeringkast en kies de bruine (of zwarte) kabel die van de kWh-meter komt:



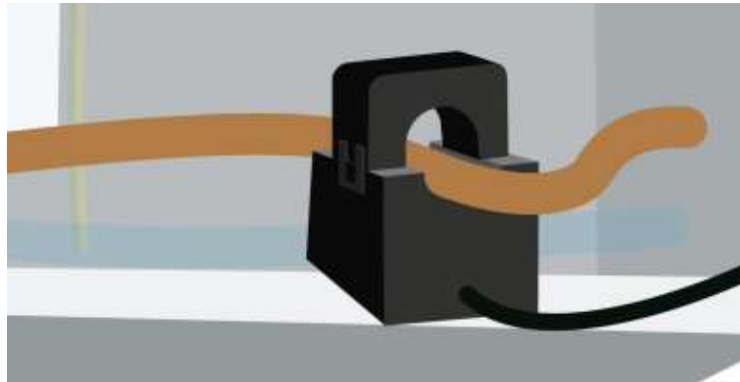
Kies in geen geval de blauwe of de geel/groene kabel!



3. Pak vervolgens de stroomklem en bekijk het symbool **L ← K** in de klem. Zorg ervoor dat **L** in de richting van de zekeringkast wijst en **K** in de richting van de kWh-meter.



4. Plaats de stroomklem in de zekeringkast over de bruine (of zwarte) kabel. Let hierbij op dat je de stroomklem goed sluit door met je duim op de zijkant te drukken totdat je een klik hoort.



5. Sluit het uiteinde van de stroomklemkabel aan op ingang 1 van de Smappee monitor.



6. Sluit de zekeringkast zonder dat de kabel beklemd is.
7. Schakel de stroom weer in.
8. Steek het netsnoer van de monitor in het stopcontact en wacht tot de monitor een groene hartslag laat zien. Info over de kleurcodes vind je in de *Smappee gebruikershandleiding*.



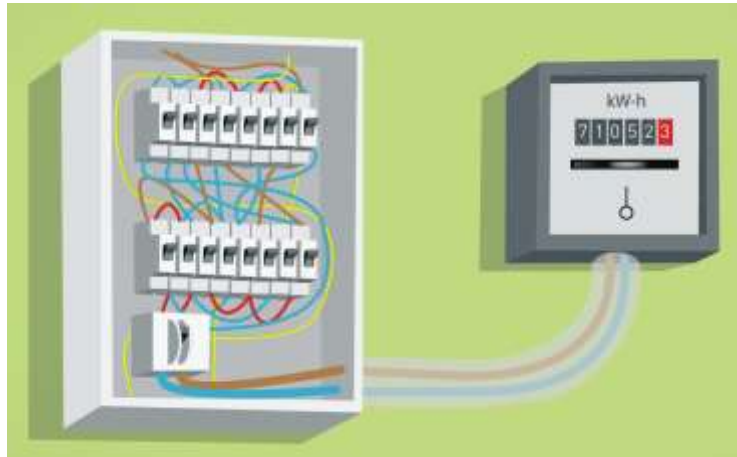
9. Je kan nu aan de slag met de Smappee app zoals beschreven in de *Smappee gebruikershandleiding*.



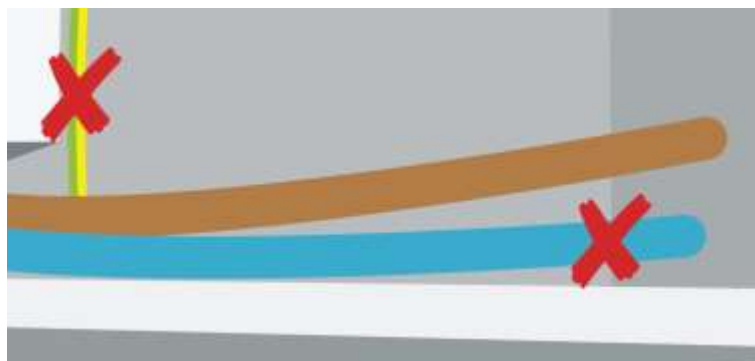
## Enkelfasige aansluiting met zonnepanelen

De volgende stappen beschrijven de **enkelfasige aansluiting met zonnepanelen**.

1. Schakel de stroom uit en onderbreek ook de stroomtoevoer van de zonnepanelen.
2. Open de zekeringkast en kies de bruine (of zwarte) kabel die van de kWh-meter komt:



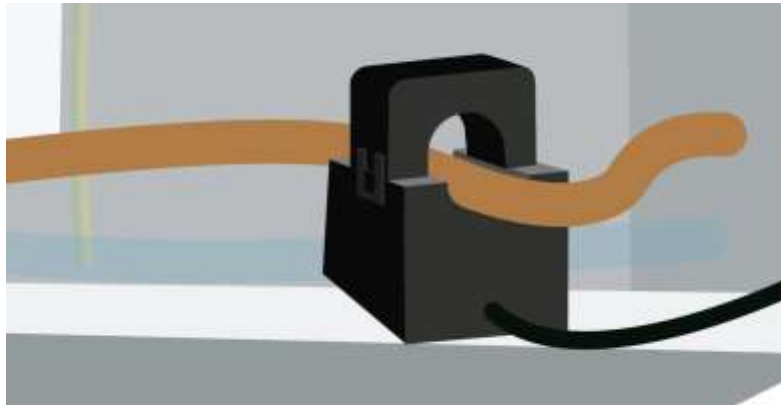
Kies in geen geval de blauwe of de geel/groene kabel!



3. Pak vervolgens een stroomklem en bekijk het symbool **L ← K** in de klem. Zorg ervoor dat **L** in de richting van de zekeringkast wijst en **K** in de richting van de kWh-meter.



4. Plaats de stroomklem in de zekeringkast over de bruine (of zwarte) kabel. Let hierbij op dat je de stroomklem goed sluit door met je duim op de zijkant te drukken totdat je een klik hoort.



5. Sluit het uiteinde van de stroomklemkabel aan op ingang 1 van de Smappee monitor.



6. Pak de tweede stroomklem en bekijk het symbool **L ← K** in de klem. Zorg ervoor dat **K** in de richting van de omvormer wijst en **L** in de richting van de zekeringkast.



7. Plaats de stroomklem in de zekeringkast over de bruine (of zwarte) kabel die van de PV omvormer komt. Let hierbij op dat je de stroomklem goed sluit door met je duim op de zijkant te drukken totdat je een klik hoort.



8. Sluit de kabel van de tweede stroomklem aan op ingang 2 van de Smappee monitor.



9. Sluit de zekeringkast zonder dat de kabels beklemd zijn.
10. Schakel de stroom en de stroomtoevoer van de zonnepanelen weer in.
11. Steek het netsnoer van de monitor in het stopcontact en wacht tot de monitor een groene hartslag laat zien. Info over de kleurcodes vind je in de *Smappee gebruikershandleiding*.



12. Je kan nu aan de slag met de Smappee app zoals beschreven in de *Smappee gebruikershandleiding*.

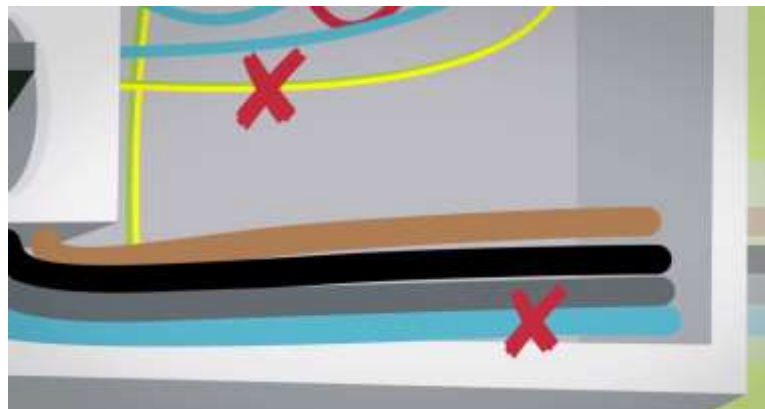
## Driefasige aansluiting zonder zonnepanelen

De volgende stappen beschrijven de **driefasige aansluiting zonder zonnepanelen**.

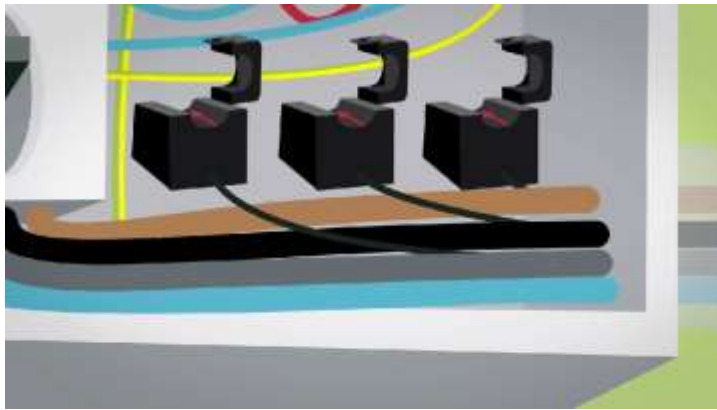
1. Schakel de stroom uit.
2. Open de zekeringkast en kies de bruine, zwarte en grijze kabels die van de kWh-meter komen. Als er geen grijze kabel is, kies dan de bruine en twee zwarte kabels.



Kies in geen geval de blauwe of de geel/groene kabel!



3. Pak vervolgens de stroomklemmen en bekijk het symbool **L ← K** in de klemmen. Zorg ervoor dat bij alle klemmen **L** in de richting van de zekeringkast wijst en **K** in de richting van de kWh-meter.
4. Plaats de stroomklemmen in de zekeringkast over de bruine, zwarte en grijze kabels. Let hierbij op dat je de stroomklemmen goed sluit door met je duim op de zijkant te drukken totdat je een klik hoort.



5. Sluit de uiteinden van de stroomklemkabels aan op ingang 1, 2 en 3 van de Smappee monitor.



6. Sluit de zekeringkast zonder dat de kabels beklemd zijn.
7. Schakel nu de stroom weer in.
8. Steek het netsnoer van de monitor in het stopcontact en wacht tot de monitor een groene hartslag laat zien. Info over de kleurcodes vind je in de *Smappee gebruikershandleiding*.



9. Je kan nu aan de slag met de Smappee app zoals beschreven in de *Smappee gebruikershandleiding*.

# Declaration of Conformity

---

October 5, 2013

We,  
Smappee nv  
Evolis 100  
8500 Kortrijk  
Belgium

following the provision of the following EC Directives:

- 2006/95/EC The Low Voltage Directive
- 2004/108/EEC The Electromagnetic Compatibility Directive
- 1999/5/EC R&TTE Directive

hereby declare that the product:  
smappee monitor-e1

is in conformity with the applicable requirements of the following documents

\* Emissions:

Radiated Emission EN 55022 (Class B)  
Conducted Emission EN 55022 (Class B)  
EN 61000-3-2  
EN 61000-3-3


\* Immunity:

EN 55024  
EN 61000-4-2  
EN 61000-4-3  
EN 61000-4-4  
EN 61000-4-5  
EN 61000-4-6  
EN 61000-4-1

\* Safety:

EN61010-1 Ed 3.0 (2010-06),  
EN61010-2-032 Ed 3.0 (2012-09)

Authorized signatory



Hans Delabie  
Chief Operating Officer