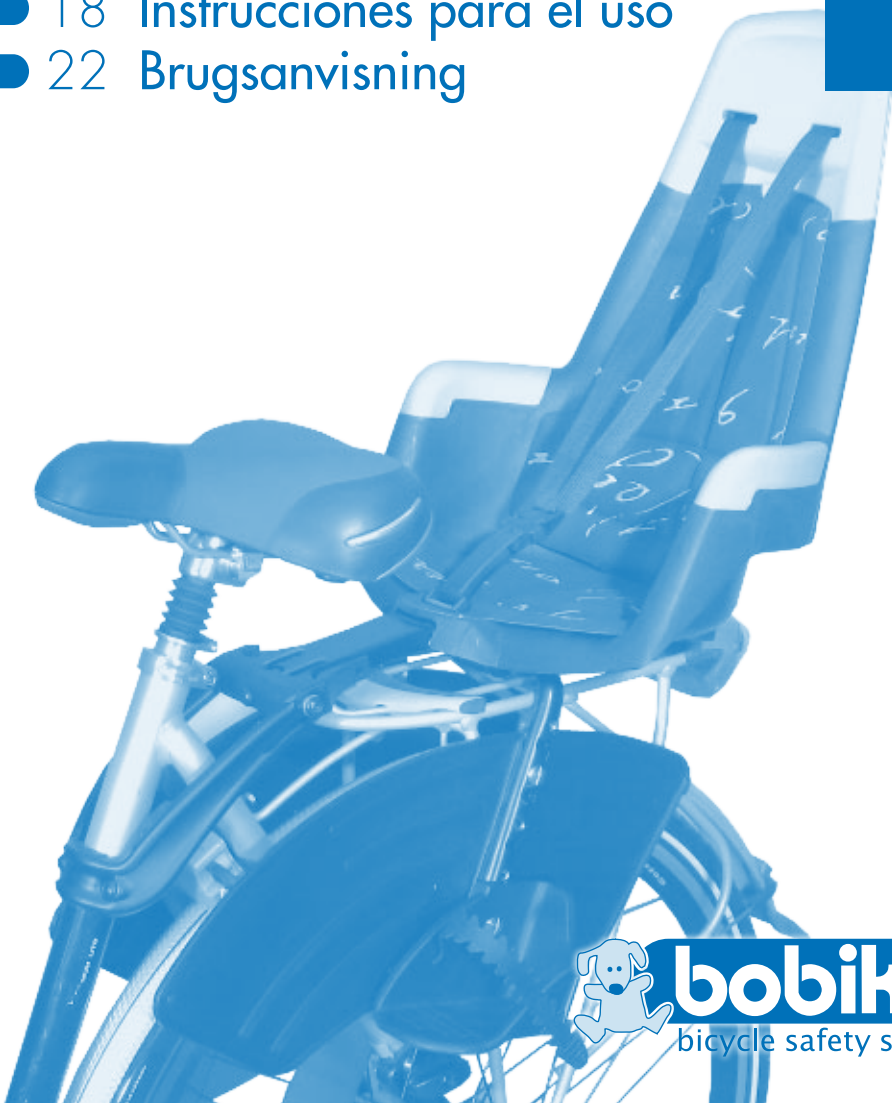


maxi+

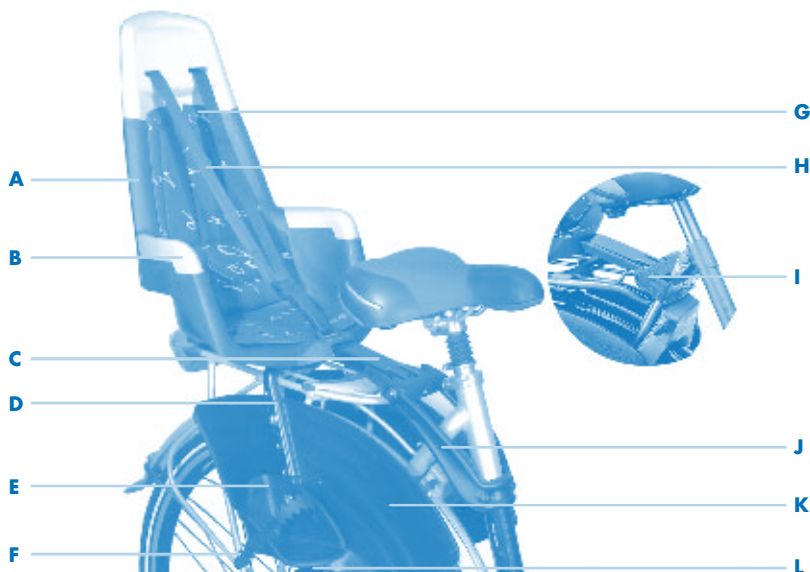
- 2 Gebruiksaanwijzing
- 6 User Instructions
- 10 Gebrauchsanweisung
- 14 Mode d'emploi
- 18 Instrucciones para el uso
- 22 Brugsanvisning



**bobike**<sup>®</sup>  
bicycle safety seats

[www.bobike.com](http://www.bobike.com)

# legenda/legend/Legende/légende/leyenda/signaturforklaring



- (NL)** **A** Zitje  
**B** Armleuning  
**C** Montagebeugel  
**D** Voetsteunbuis  
**E** Voetbakjes  
**F** Elastisch voetriempje  
**G** Kussen  
**H** Gordel  
**I** Instekelement  
**J** ATB-beugel  
**K** Voetbeschermplaat  
**L** Montageknoppen

- (GB)** **A** Seat  
**B** Armrest  
**C** Mounting bracket  
**D** Footrest tube  
**E** Footrests  
**F** Elastic foot strap  
**G** Cushion  
**H** Safety belt  
**I** Socket  
**J** ATB bracket  
**K** Foot guard  
**L** Locking units

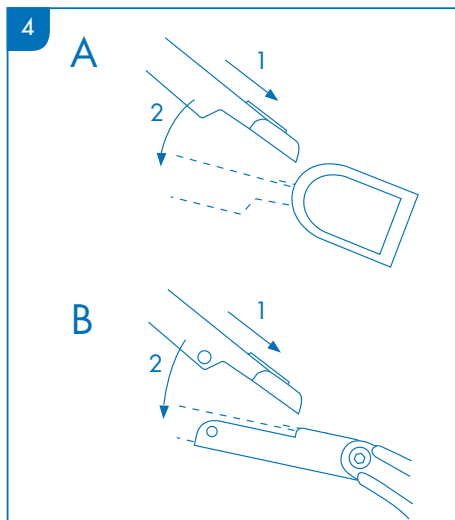
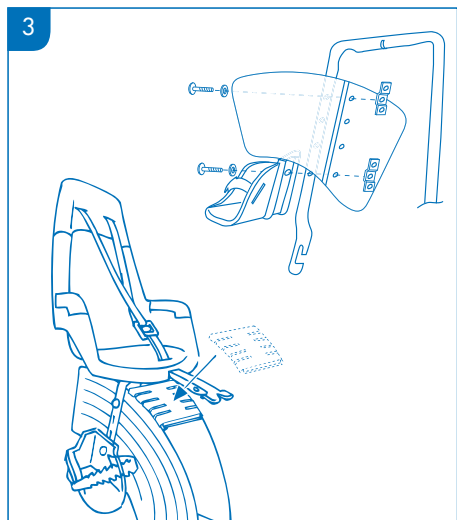
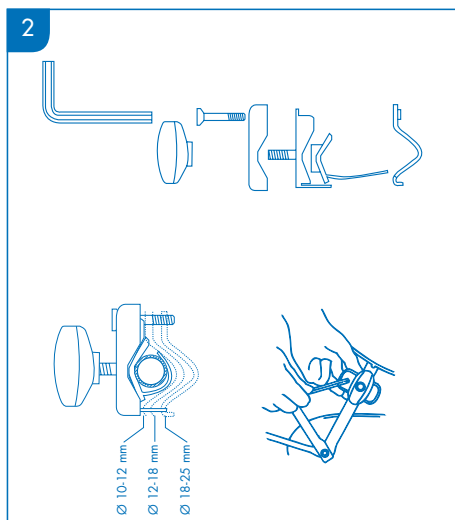
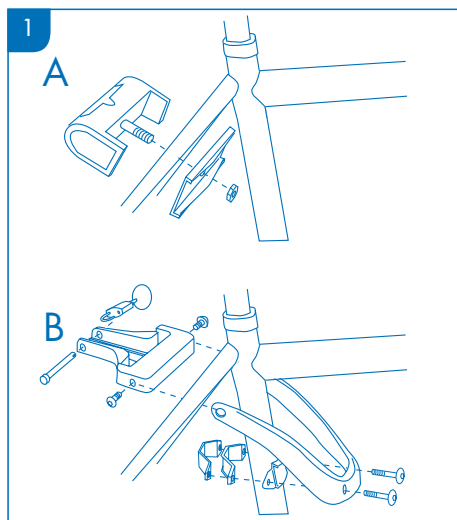
- (DE)** **A** Sitz  
**B** Armstütze  
**C** Montagebügel  
**D** Fußstützenrohr  
**E** Fußstützen  
**F** Elastischer Fußriemen  
**G** Kissen  
**H** Gurt  
**I** Einsteckelement  
**J** ATB-bügel  
**K** Fußschutzplatten  
**L** Montageknöpfe

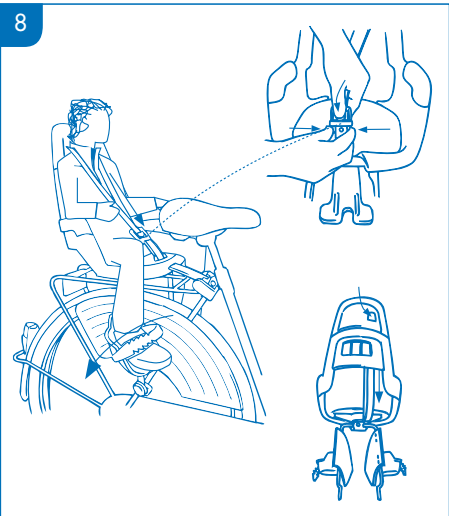
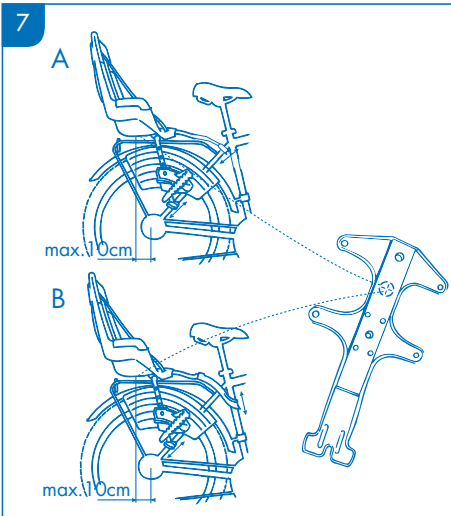
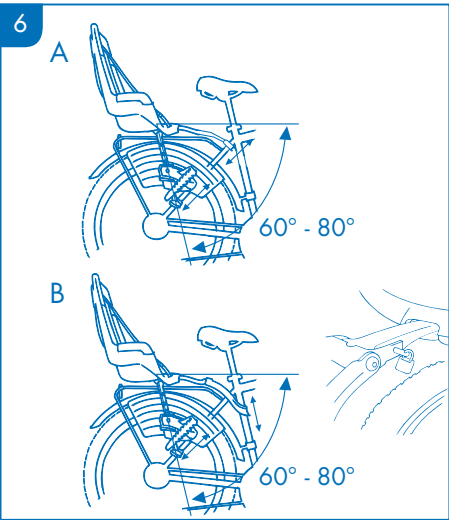
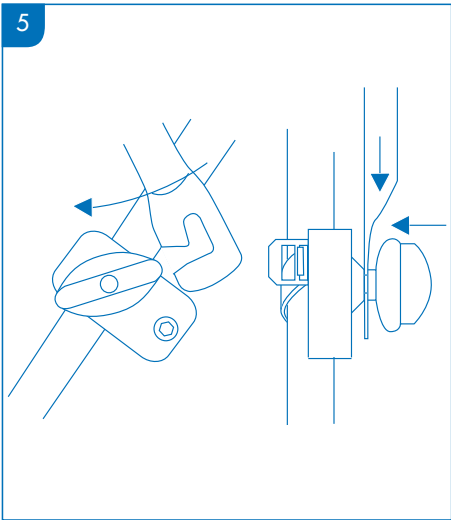
- (FR)** **A** Siège  
**B** Accoudoir  
**C** Etrier de fixation  
**D** Tube de cale-pied  
**E** Cale-pieds  
**F** Sangle élastique pour cale-pied  
**G** Coussin  
**H** Ceinture de sécurité  
**I** Élément de fixation  
**J** Armature ATB  
**K** Plaque de protection pour les pieds  
**L** Boutons de montage

- (ES)** **A** Silla  
**B** Reposabrazos  
**C** Aro de fijación  
**D** Tubo del apoyapiés  
**E** Apoyapiés  
**F** Correas elásticas para pies  
**G** Almohadilla  
**H** Cinturón  
**I** Pieza de acoplamiento  
**J** Abrazadera ATB  
**K** Placas protectoras para pies  
**L** Elementos de fijación

- (DK)** **A** Sæde  
**B** Armlæn  
**C** Montagebøjle  
**D** Stang til fodstøtte  
**E** Fodstøtter  
**F** Elastiske fodremme  
**G** Pude  
**H** Sele  
**I** Indsætningsstykket  
**J** ATB-bøjle  
**K** Fodskånere  
**L** Montagebeslag

# 8 stappen/steps/Schritten/étappes/pasos/skridt





## Bobike maxi+: een veilige keuze

U op de fiets, uw kind in een fietsstoeltje achterop en rijden maar. Soms fietsen we puur omdat het leuk is, soms omdat het nuttig is en we een duidelijke bestemming hebben. Wat de reden van een fietstocht ook is, de veiligheid van uw kind staat voorop. Met de aanschaf van de Bobike maxi+, goedgekeurd volgens de Europese veiligheidsnorm EN 14344, heeft u een goede keuze gemaakt. Voor een correcte en veilige montage is het belangrijk deze gebruiksaanwijzing eerst aandachtig door te lezen en vervolgens de voorschriften nauwkeurig op te volgen. Bewaar deze gebruiksaanwijzing goed, zodat u deze later nog eens kunt raadplegen. Dremefa, producent van de Bobike maxi+, wenst u vele leuke en vooral veilige fietstochten toe.

### Van 9 maanden tot 6 jaar

De Bobike maxi+ is geschikt voor kinderen van 9 maanden tot 6 jaar. Bobike raadt aan het zitje pas te gebruiken als uw kind minimaal de duur van de fietstocht goed zelfstandig kan zitten. Het maximale gewicht van een kind in de Bobike maxi+ is 22 kilo. Voor kinderen ouder dan 6 jaar of zwaarder dan 22 kilo is er de Bobike junior.

### Accessoires Bobike maxi+

Wilt u uw Bobike maxi+ op meerdere fietsen gebruiken, informeer dan bij uw dealer naar de extra montagesets. Extra veiligheid bereikt u met jasbeschermers en zadelveerbeschermers. Tot slot omvat het assortiment gordelpads en los verkrijgbare Bobike bekledingen.

### Onderhoud

Het onderhoud van Bobike kinderfietszittes is eenvoudig. De bekleding is met klittenband bevestigd en kunt u gemakkelijk verwijderen. De bekleding kan met de hand gewassen worden en het zitje maakt u schoon met een lauw sopje. Gebruik geen agressieve schoonmaakmiddelen.

### Garantie

Bobike garandeert dat het geleverde zitje van deugdelijk materiaal is vervaardigd en onder een strenge kwaliteitscontrole is geproduceerd. Daarom geeft Bobike één jaar

garantie op dit product. In voorkomende gevallen kunt u zich met de aankoopbon wenden tot de leverancier.

### Wijze van montage

De Bobike maxi+ kan op twee manieren gemonteerd worden, al naar gelang de mogelijkheden van uw fiets. Montage kan gebeuren met het insteeklement (I) of een ATB-beugel (J). Bij montage met de ATB-beugel mag de diameter van de zadelbuis maximaal 50 mm zijn. Voor beide bevestigingsmethodes geldt dat de breedte van de bagagedrager maximaal 160 mm mag zijn.

De Bobike maxi+ is niet geschikt voor montage op een fiets met een carbonframe of op een bromfiets. U mag het zitje alleen monteren op die fietsen, die geschikt zijn om het extra gewicht van het zitje en kind te dragen. Raadpleeg daarom de handleiding van uw fiets of vraag uw fietsfabrikant of -leverancier om advies. Mocht u nog vragen hebben, raadpleeg dan uw Bobike leverancier of bezoek [www.bobike.com](http://www.bobike.com)

### In acht stappen naar een correct gemonteerde Bobike maxi+

De Bobike maxi+ voldoet aan de Europese veiligheidsnorm EN 14344 en is een zeer veilig kinderfietszitje. Hiervoor geldt wel dat de montage op de juiste wijze uitgevoerd moet zijn. Doorloop de acht onderstaande stappen daarom zo nauwkeurig mogelijk. De nummers van de stappen komen overeen met de nummers van de bijbehorende tekeningen. Op tekening 1A staat bijvoorbeeld afgebeeld wat in stap 1A wordt beschreven.

Er zijn twee mogelijkheden voor montage: montage met alleen het insteeklement (zie afbeelding 1A) of montage met de ATB-beugel (zie afbeelding 1B). Staart op uw zitje het TÜV-GS-symbool, dan is het standaard uitgerust met een ATB-beugel en met een extra wielcontactbeschermer (zie afbeelding 3). Voor Nederland geldt dat de maxi+ standaard geleverd wordt zonder ATB-beugel.

#### 1 A Montage met insteeklement

Bevestig het insteeklement (I) aan de staande ach-

tervork onder het zadel. Bevestig het contra-element met sleutel 13 met de vlakke zijde tegen de achtervork. Let erop dat het insteekelement horizontaal en met de T-vormige opening naar boven gemonteerd wordt.

#### B Montage met de ATB-beugel

Bevestig de ATB-beugel (J) met de meegeleverde schroeven, de beugels en de kunststof tussenstukken aan de zadelbuis. Neem hiervoor de grote beugel samen met het kunststof tussenstuk en de lange schroeven en plaats deze van voren op de zadelbuis. Neem daarna het andere kunststof tussenstuk en de kleine beugel en breng deze aan de achterkant van de zadelbuis aan. Monteer nu de beugels aan elkaar met de schroeven en de meegeleverde zeskantsleutel. Draai de schroeven handvast aan, want de juiste positie moet nog worden ingesteld. Monteer nu het insteekelement van kunststof met de twee korte schroeven tussen de beugel. Let erop dat de juiste kant (opening) naar boven wijst en draai de schroeven handvast aan.

**2** Bevestig nu de beide montageknoppen (L) op de achtervork circa 30 cm onder het insteekelement (I). De montageknoppen zijn geschikt voor achtervorken met een diameter van minimaal 12 tot maximaal 25 mm. Steek voor het verstellen de klembeugel van de montageknop in de voorste, middelste of achterste sleuf.

Let erop dat u beide montageknoppen links en rechts op precies dezelfde hoogte bevestigt. Draai de schroeven handvast aan en draai de knoppen zo, dat een sleuf van circa 1 cm ontstaat.

**3** De voetriempjes (F) moeten vóór de montage aan de voetbakjes (E) worden aangebracht. De voetbeschermplaten (K) monteert u samen met de voetbakjes aan de voetsteunbuis (D).

#### Hoogte voetbakjes instellen

Om de voetbakjes (E) op de juiste hoogte in te stellen, meet u eerst de lengte van het onderbeen van uw kind vanaf de onderkant van de knie tot aan de voetzool. Deze lengte moet overeenkomen met de afstand van de zitting tot de onderzijde van het voetbakje. De

hoogte waar de voetbakjes gemonteerd dienen te worden is dan bekend.

#### Voetbeschermplaten monteren

Plaats één voetbeschermplaat aan de binnenzijde van de voetsteunbuis. Plaats een voetbakje aan de buitenzijde van de steunbuis en schuif de lange schroef door de sluitring, het voetbakje, de steunbuis en de voetbeschermplaat. Let erop dat het elastische bandje van de gordel, dat aan de voetsteunbuis is bevestigd, niet tussen de voetbeschermplaat en de voetsteunbuis komt. Het elastische bandje hoort in de bovenste positie onder het zitje. Bevestig de moerplaat aan de binnenzijde van de voetbeschermplaat parallel aan de steunbuis. Draai nu de schroef stevig aan met een moment van 3 Nm. Monteer één van de korte schroeven samen met de sluitring en de moerplaat zo ver mogelijk van het voetbakje vandaan, zodat de voetbeschermplaat stevig vastzit. Nadat de andere voetbeschermplaat met voetbakje is gemonteerd, kunt u het zitje op uw fiets plaatsen.

#### Wielcontactbescherming

Indien uw fiets geen bagagedrager heeft, monteer dan de extra wielcontactbescherming op de voetbeschermplaten. Deze kunt u vastklikken aan de voetbeschermplaten. Past de extra wielcontactbescherming ook op uw fiets mét bagagedrager, bevestig de bescherming dan ook.

**4** Neem het zitje en steek de kop van de montagebeugel (C) rechtop en geheel in het insteekelement.

**5** Draai de voetsteunbuizen naar beneden, plaats de uiteinden in de montageknoppen en draai de knoppen stevig aan. Let erop dat u de uiteinden van de voetsteunbuizen zo ver mogelijk in de sleuf plaatst.

**6** Bij het instellen van het zitje mag het zitvlak niet naar voren hellen. Het kind zou eruit kunnen glijden. Het is raadzaam de rugleuning iets naar achteren te laten hellen. Zorg ervoor dat tussen het zitje en de bagagedrager of het spatbord een tussenruimte van minstens 1 cm vrij blijft. Het zitje is correct gemonteerd, wanneer de voetsteunbuizen een hoek van 60 tot 80 graden hebben. Is de positie van het zitje nog niet naar wens, beweeg dan de montageknoppen naar boven

of beneden of verstel de positie van de ATB-beugel (J) of het insteekelement (I). Wanneer de juiste positie is bereikt, draait u de montageknoppen en de schroeven van de ATB-beugel of de moer van het insteekelement heel stevig aan met een moment van 10 Nm. Draai de korte schroeven in het kunststof insteekelement zo ver aan, dat de speling is verdwenen. De stalen pen samen met het slot zorgen voor een veilige verbinding en voorkomen dat het kunststof insteekelement kan wegdraaien. Ze dienen bovendien als beveiliging tegen diefstal. Let op: gebruik bij de ATB-beugel altijd de stalen pen en het slot.

**7** Controleer of het zwaartepunt van de Bobike maxi+ niet meer dan 10 cm achter de achteras ligt. Voer deze controle uit, voordat u een eerste proefrit met uw kind maakt. Het symbool voor het zwaartepunt (een vizier) bevindt zich aan de onderkant van de montagebeugel (C).

**8** Zet uw kind in de Bobike maxi+ en controleer of de gekozen instelling juist is. Past u iets aan, neem dan altijd eerst het kind weer uit het zitje. Sluit altijd de gordel en de voetriempjes, ook als er geen kind in de Bobike maxi+ zit. De lengte van de gordel kunt u instellen aan de achterkant van het zitje. Door te trekken aan de gordel aan de achterzijde maakt u de gordel strakker. Door de knop aan de achterzijde in te drukken en gelijktijdig te trekken aan de gordel aan de voorkant kunt u de gordel losser maken. De voetriempjes zorgen ervoor, samen met de jasbeschermers en de voetbeschermplaten, dat uw kind niet met de voeten tussen de spaken of andere fietsonderdelen komt.

Let op de werking van de sluiting. Het sluitingsstuk aan de gordel moet in het sluitingsstuk aan de zitting worden gestoken met de stift (het uitstekende rondje) naar de voorkant gericht. De stift moet in het daarvoor bestemde gaatje aan de voorkant vallen. Controleer dit iedere keer wanneer u het gordelsysteem sluit.

### Extra aandacht voor veiligheid

• Controleer of alle onderdelen juist zijn gemonteerd en ingesteld. Draai de schroeven aan en controleer

regelmatig of alle bevestigingen nog stevig en veilig vastzitten.

- Controleer na de montage van de Bobike maxi+ of alle onderdelen van de fiets nog goed werken.
- Maak na de montage van de Bobike maxi+ een kort proefritje met uw kind.
- Bobike adviseert het zitje pas dan te gebruiken, wanneer uw kind minimaal gedurende de duur van de rit zelfstandig kan zitten.
- Extra montagesets zijn los verkrijgbaar, zodat u de Bobike maxi+ op meerdere fietsen kunt gebruiken. Uw Bobike leverancier kan hierover adviseren.
- Controleer of de fiets geschikt is voor de montage van de Bobike maxi+.
- Controleer of in het land waar u de Bobike maxi+ wilt gebruiken specifieke wetgeving is voor het vervoer van kinderen.
- De fietser moet minimaal 16 jaar oud zijn om een kind in de Bobike maxi+ te mogen vervoeren. De wetgeving op dit gebied kan per land verschillen.
- Het zwaartepunt van het zitje mag in geen geval meer dan 10 cm achter de achterwielas liggen (zie ook punt 7 in de montagehandleiding).
- Controleer van tijd tot tijd of uw kind niet te zwaar is voor de Bobike maxi+. Het hoogste toelaatbare gewicht bedraagt 22 kilogram. Zwaardere kinderen kunt u in de Bobike junior vervoeren.
- Controleer vóór iedere rit of er geen lichaamsdelen of kledingsstukken in de buurt van draaiende of bewegende onderdelen van de fiets komen. Zo voorkomt u dat er bijvoorbeeld een voet tussen de spaken of een vinger in het remmechanisme komt.
- Zorg ervoor dat uw kind zich niet kan bezeren aan scherpe onderdelen zoals bijvoorbeeld gefafelde remkabels.
- Sluit altijd de gordel en voetriempjes, ook als er geen kind in de Bobike maxi+ zit.
- Zorg ervoor dat uw kind goed beschermd tegen kou en regen in het stoeltje zit. Houd er rekening mee dat uw kind stil zit en het dus sneller koud krijgt dan de fietser.
- Laat uw kind een passende veiligheidshelm dragen.

- Wanneer het zitje lang in de zon staat, kan het erg heet worden. Denk hieraan voordat u uw kind in de Bobike maxi+ zet.
- Als de fiets verplaatst wordt op of aan een rijdende auto, moet de Bobike maxi+ verwijderd worden. De luchturbulentie kan het zitje en de bevestiging beschadigen waardoor een onveilige situatie kan ontstaan.
- Controleer of uw kind geen sloten of andere op de fiets aanwezige sluitingen kan activeren, wanneer het in de Bobike maxi+ zit.
- Vervoer nooit meerdere kinderen in één zitje.
- Na een ongeval moet het zitje altijd vervangen worden. Ook als er geen zichtbare schade is. Informeer hierover bij uw leverancier.
- Dek de zadelveeren zodanig af, dat uw kind niet met de vingers tussen de zadelveeren kan komen.
- Waarschuwing: Bevestig geen extra bagage aan de Bobike maxi+. Wanneer u extra bagage meeneemt, bevestig het dan aan het andere einde van de fiets, zodat het gewicht gelijkmatig wordt verdeeld. Gebruik hiervoor dus een bagagedrager voor voorop de fiets.
- Waarschuwing: Het zitje of de onderdelen mogen niet veranderd worden. Iedere aanspraak op garantie en/of aansprakelijkheid vervalt hiermee.
- Waarschuwing: Een fietsstoeltje als de Bobike maxi+ beïnvloedt de manier van rijden op uw fiets. Let dus extra op bij sturen, balanceren en remmen.
- Waarschuwing: Laat uw kind nooit alleen in het stoeltje zitten als u de fiets tegen een muur of op de standaard zet. Het kind zou kunnen vallen.
- Waarschuwing: Is een onderdeel van de Bobike maxi+ defect, dan mag u het zitje niet meer gebruiken. Laat uw leverancier het onderdeel repareren of vervangen.
- Waarschuwing: Gebruik altijd de gordel, de voetriempjes en de wielcontactbescherming als u uw kind in de Bobike maxi+ vervoert. Controleer altijd of de gordel en riemen zijn gesloten voordat u gaat fietsen.

De Bobike maxi+ is goedgekeurd conform de Europese norm EN 14344.

### **Andere Bobike producten voor de fiets:**

- Bobike mini+ fietskinderzitje
- Bobike windscherm
- Bobike voetbeschermplaten
- Bobike junior
- Losse Bobike bekledingen
- Bobike gordelpads
- Zadelveerbeschermers
- Jasbeschermers
- Stuurkje met steunrol voor de Bobike mini+
- Voetsteunen
- Bandenlichters

Bobike is een geregistreerd handelsmerk van Dremefa B.V.

Kijk voor meer informatie en een overzicht van de producten ook eens op onze site: [www.bobike.com](http://www.bobike.com)



Dremefa BV  
P.O. box 18  
6980 AA Doesburg  
The Netherlands  
**T** +31 (0) 313 47 86 30  
**F** +31 (0) 313 47 40 30  
**E** info@bobike.com  
**I** www.bobike.com

