

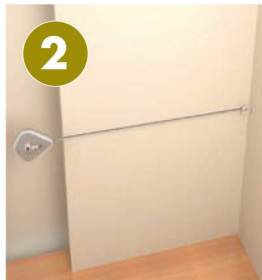
WANDLIJSTEN

PLAATSEN & SCHILDEREN

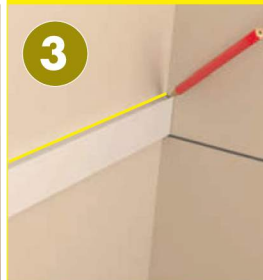
Inspringende hoek



1 Meet de omtrek van de ruimte, en koop 10% meer (U hebt immers snijafval).



2 Teken de steunlijn van de lijst af rondom het vertrek. Dat dient als richtlijn bij het plaatsen.



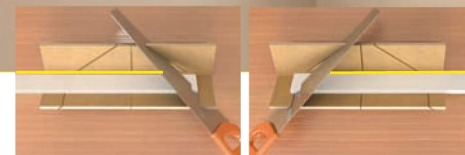
3 Begin met een inspringende hoek: plaats de lijst en teken met een potlood af waar u de hoek moet zagen.



4 Plaats de volgende lijst er tegen, en teken de inspringende hoek af met potlood.



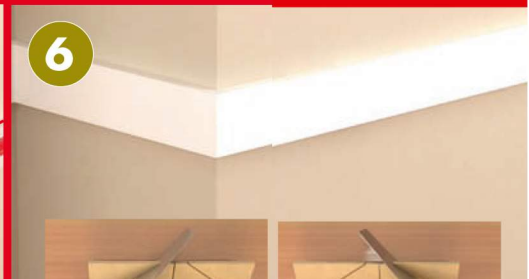
Plaats de wandlijst correct en met de juiste kant in de verstekbak. Als de hoek niet perfect is, kan U lichtjes bijwerken met een breekmesje of schuurpapier.



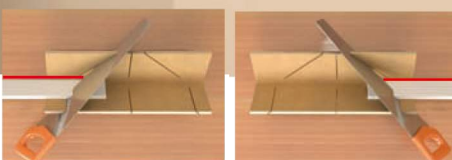
Uitspringende hoek



5 Doe hetzelfde met de volgende wandlijsten: teken de uitspringende hoek af.



6 En zagen. En zo tot U helemaal rond bent.



7 Kom terug naar de hoek waar u begonnen was. Nu kan u de wandlijst overvloedig inlijmen op de 2 rechte vlakken op de rug, namelijk het vlak tegen de muur. Zorg dat de ingelijmde kant schoon en stofvrij is. Plaats de wandlijst op de steunlijn en druk lichtjes zodat de overtollige lijm er bovenaan en onderaan uitkomt. Eventjes vasthouden.



8 Lijm de volgende muurlijst en de twee uiteinden in, plaats die op de zelfde manier tegen elkaar. Laat aan elke verbinding een uitzetvoeg van +/- 2 mm, die goed gevuld is met lijm en maak het aan de buitenkant glad (met de vinger of met een spatel), zodat er niets uitsteekt.



9 Schraap met een spatel de overtollige lijm onder en boven de muurlijst weg.



10 Reinig de lijmresten snel met een vochtige spons. Als er op bepaalde plaatsen nog kleine onvolmaaktheden zijn, herstel die dan meteen met lijm. Laat 24u drogen.



11 Kies afwerkingsverf die aangepast is aan de geplaatste wandlijst, bij voorkeur zonder oplosmiddelen. Bij twijfel voert u op voorhand een test uit. Voor een onberispelijke afwerking zonder lekken, raden we aan afplaktape te gebruiken.



12 Proficiat. De wandlijst is geplaatst!