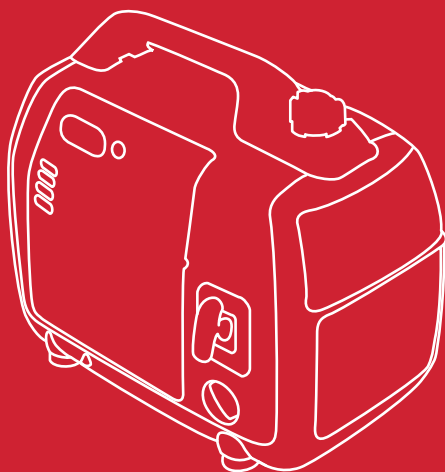


# GENERATOR

## EU20i



ECOLOGY CONSCIOUS TECHNOLOGY

## GEBRUIKERSHANDLEIDING

Vertaling van de oorspronkelijke gebruiksaanwijzing

# Honda EU20i

## GEBRUIKERSHANDLEIDING

Vertaling van de oorspronkelijke  
gebruiksaanwijzing



# GEREEDSHOP.NL



ECOLOGY CONSCIOUS TECHNOLOGY

Het "e-SPEC" logo staat symbool voor de milieubewuste techniek van Honda Power Equipment. Onze wens om "de natuur te koesteren voor de generaties na ons".



**GEREEDSHOP.N**

---

Dank u voor het aanschaffen van deze Honda-generator.

Deze handleiding behandelt de werking en het onderhoud van de EU20i generator.

Alle in deze uitgave opgenomen gegevens zijn gebaseerd op de informatie zoals deze bij het ter perse gaan beschikbaar was.

Honda Motor Co., Ltd behoudt zich het recht voor om wijzigingen op ieder moment zonder voorafgaande kennisgeving door te voeren.

Honda kan niet toestaan dat deze gebruikershandleiding geheel of gedeeltelijk zonder haar schriftelijke toestemming op enigerlei wijze wordt verveelvoudigd.

Deze gebruikershandleiding hoort bij de generator en dient daarom bij verkoop bij de generator te blijven.

Besteed extra aandacht aan de zinnen die worden voorafgegaan door één van de volgende woorden:

**⚠ WAARSCHUWING** Als de aangegeven instructies niet worden opgevolgd, bestaat het gevaar van ernstig lichamelijk letsel of zelfs een dodelijk ongeval.

**VOORZICHTIG:** Als de aangegeven instructies niet worden opgevolgd, bestaat het gevaar van ernstig lichamelijk letsel of ernstige schade aan de machine.

**OPMERKING:** Nuttige informatie.

Raadpleeg bij problemen en vragen een servicedealer.

**⚠ WAARSCHUWING**

**De Honda-generator is zodanig ontworpen dat deze veilig en betrouwbaar is, mits op de juiste manier bediend. Bestudeer deze gebruikershandleiding alvorens de generator te gebruiken. Als dit niet gebeurt, kan dit leiden tot persoonlijk letsel of beschadiging van het materiaal.**

De afbeeldingen in deze gebruikershandleiding zijn gebaseerd op: EU-type

- De afbeeldingen kunnen, afhankelijk van het type, enigszins afwijken.

# INHOUD

---

1. VEILIGHEIDSVOORSCHRIFTEN .....	3
2. PLAATS VAN VEILIGHEIDSLABELS .....	7
• Plaats van CE-merk en geluidslabels .....	11
3. IDENTIFICATIE VAN DE ONDERDELEN .....	12
4. CONTROLE VOORAF .....	16
5. STARTEN VAN DE MOTOR .....	21
• Modificatie carburateur voor gebruik op grote hoogte .....	24
6. GEBRUIK VAN GENERATOR .....	25
7. UITSCHAKELEN VAN DE MOTOR .....	38
8. ONDERHOUD .....	40
9. TRANSPORT/OPSLAG .....	45
10. STORINGZOEKEN .....	48
11. SPECIFICATIES .....	51
12. BEDRADINGSSHEMA .....	53
CONTACTDOOS .....	54
ADRESSEN HONDA-IMPORTEURS.....	Binnenzijde achteromslag
“EC Declaration of Conformity”	
(EU-conformiteitsverklaring) OVERZICHT ...	Binnenzijde achteromslag



**GEREEDSHOP.NL**

# 1. VEILIGHEIDSVOORSCHRIFTEN

---

## **BELANGRIJKE VEILIGHEIDSVOORSCHRIFTEN**

Honda-generatoren zijn ontworpen voor gebruik met elektrische apparatuur met een passende vermogensbehoefte. Onjuist gebruik kan persoonlijk letsel of beschadiging van de generator of overige voorwerpen veroorzaken.

Door de aanwijzingen in dit instructieboekje en op de generator na te leven wordt de kans op letsel of beschadiging geminimaliseerd. Hieronder worden de belangrijkste risico's en veiligheidsmaatregelen behandeld.

Probeer nooit wijzigingen aan te brengen aan de generator. Dit kan leiden tot ongevallen of beschadiging van de generator en aangesloten apparatuur.

- Monteer geen verlengstukken op de uitlaatpijp.
- Breng geen wijzigingen aan het inlaatsysteem aan.
- Wijzig de instelling van de toerentalregelaar niet.
- Verwijder het bedieningspaneel niet en wijzig de bedrading niet.

## **Verantwoordelijkheid van de gebruiker**

Zorg ervoor dat u weet hoe u de generator in noodsituaties snel kunt uitschakelen.

Zorg ervoor dat u op de hoogte bent van alle bedienings- en aansluitmogelijkheden.

Zorg ervoor dat iedereen die de generator bedient de juiste instructies krijgt. Laat de generator niet bedienen door kinderen zonder ouderlijk toezicht.

Raadpleeg de instructies in dit handboek voor het gebruik en onderhoud van de generator. Het niet of onjuist opvolgen van de instructies kan leiden tot ongevallen als elektrische schokken en een toename van schadelijke uitlaatgassen.

Neem alle wetten en voorschriften in acht die gelden op de plaats waar de generator wordt gebruikt.

Benzine en olie is giftig. Volg voor gebruik de instructies van de betreffende fabrikant.

Plaats de generator voor gebruik op een stevige, vlakke ondergrond.

Open geen kappen tijdens het gebruik van de generator. Dit kan leiden tot ongevallen of beknelling van ledematen.

Raadpleeg uw Honda-dealer voor demontage- of onderhoudswerkzaamheden die niet in deze handleiding worden behandeld.

---

### **Gevaar van koolmonoxidevergiftiging**

Uitlaatgas bevat het giftige koolmonoxide, een kleurloos en reukloos gas. Het inademen ervan kan leiden tot bewusteloosheid en de dood.

Als u de generator in een (gedeeltelijk) afgesloten ruimte laat draaien, kan de hoeveelheid giftige uitlaatgassen in de lucht gevaar opleveren.

Laat de generator nooit draaien in een garage of woonhuis, of in de nabijheid van open ramen of deuren.

### **Gevaar van elektrische schokken**

De spanning die de generator levert is hoog genoeg om ernstige elektrische schokken of elektrocutie te veroorzaken.

Het gebruik van een generator of elektrisch apparaat in vochtige omstandigheden als regen of sneeuw, in de nabijheid van een zwembad of sprinklerinstallatie en bediening met natte handen kan leiden tot elektrocutie.

Houd de generator droog.

Als de generator in de buitenlucht wordt opgeslagen, controleer dan voor elk gebruik de elektrische componenten op het bedieningspaneel. Vocht of ijs kan leiden tot een storing of kortsluiting in elektrische componenten, met elektrocutie tot gevolg.

Schakel medische hulp in, in geval van een elektrische schok.

---

## **Brandgevaar**

Gebruik de generator niet in brandgevaarlijke situaties.

Door de hitte van de uitlaat zouden sommige materialen vlam kunnen vatten.

- Plaats de generator tijdens het gebruik op minstens 1 meter afstand van gebouwen en andere apparaten.
- Plaats de generator op geen enkele wijze in een ombouw.
- Houd brandbare materialen verwijderd van de generator.

Sommige onderdelen van de verbrandingsmotor zijn heet en kunnen brandwonden veroorzaken. Let op de waarschuwingen op de generator.

De uitlaat kan erg heet worden en ook na het uitschakelen van de motor nog enige tijd heet blijven. Raak de uitlaat niet aan als deze heet is. Laat de motor afkoelen alvorens de generator op te bergen.

Giet in het geval van brand nooit rechtstreeks water over de generator. Gebruik een brandblusapparaat dat speciaal bedoeld is voor elektrische of oliebranden.

Schakel medische hulp in bij inademing van dampen afkomstig van brand bij de generator.

### **Vul de tank zorgvuldig bij**

Benzine is uiterst brandbaar en brandstofdampen kunnen exploderen. Laat de motor na gebruik eerst afkoelen.

Vul de tank bij in een goed geventileerde ruimte en met een uitgeschakelde motor.

Vul de tank niet in bedrijf bij.

Vul de brandstoftank niet te veel.

Rook nooit in de nabijheid van benzine en houd vlammen en vonken op afstand.

Sla benzine altijd op in een goedgekeurde tank.

Verwijder voor het starten eventueel de gemorste benzine.



---

## **Explosiebestendigheid**

Deze generator voldoet niet aan de voorwaarden voor explosiebestendigheid.

## **Afvoeren**

Ter bescherming van het milieu mogen generatoren, accu's, motorolie, enz. niet bij normaal afval worden gezet. Houd u aan de wettelijke voorschriften of raadpleeg uw officiële Honda-dealer voor de afvoer van deze materialen.

Voer afgewerkte motorolie op de wettelijk voorgeschreven manier af. U dient de olie in een afgesloten verpakking bij een daarvoor bestemd inzamelpunt in te leveren. Niet bij het afval, in het riool of in de natuur gooien.

Een onjuist afgevoerde accu kan het milieu zwaar belasten. Volg altijd de lokale regels voor het afvoeren van accu's op. Neem voor vervanging contact op met uw servicedealer.



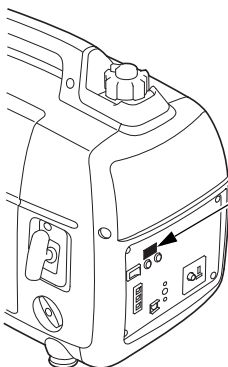
**GEREEDSHOP.N**

## 2. PLAATS VAN VEILIGHEIDSLABELS

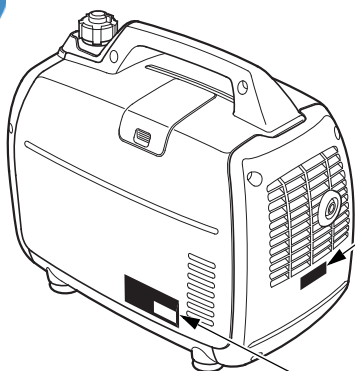
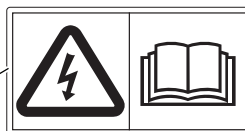
Deze labels waarschuwen voor mogelijke gevaren die ernstig letsel kunnen veroorzaken. Lees de labels, veiligheidsaanwijzingen en voorzorgsmaatregelen zorgvuldig door.

Als een label loslaat of slecht leesbaar is, vraag uw Honda-dealer dan om een nieuw exemplaar.

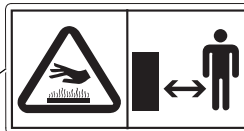
[Voor Europa: type GG2, GG3, GW11, GW12, B, F, W, CL]



WAARSCHUWING  
"STEKKERBUS"



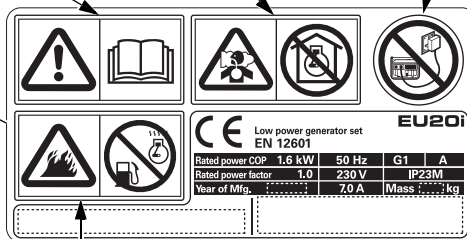
WAARSCHUWING "HEET"



LEES GEBRUIKERS-  
HANDLEIDING

WAARSCHUWING  
"AANSLUITING"

WAARSCHUWING  
"AANSLUITING"



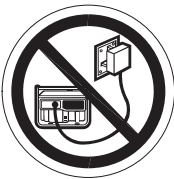
BRANDSTOFWAARSCHUWING



- De Honda-generator is zodanig ontworpen dat deze veilig en betrouwbaar is, mits op de juiste manier bediend. Bestudeer deze gebruikershandleiding alvorens de generator te gebruiken. Als dit niet gebeurt, kan dit leiden tot persoonlijk letsel of beschadiging van het materiaal.



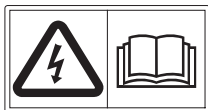
- Uitlaatgas bevat het giftige koolmonoxide, een kleurloos en reukloos gas. Inademen van koolmonoxide kan bewustzijnsverlies veroorzaken en kan de dood tot gevolg hebben.
- Als u de generator in een (gedeeltelijk) afgesloten ruimte laat draaien, kan de hoeveelheid giftige uitlaatgassen in de lucht gevaar opleveren.
- Laat de generator nooit draaien in een garage of woonhuis, of in de nabijheid van open ramen of deuren.



- Bij een verkeerde aansluiting kan er via het elektrische systeem van het gebouw stroom worden afgegeven naar het elektriciteitsnet. Hierdoor bestaat de kans dat mensen die werkzaamheden uitvoeren aan het net geëlectrocuteerd worden en kan de generator, als er weer spanning op het net gezet wordt, exploderen, in brand vliegen of brand veroorzaken. Raadpleeg het elektriciteitsbedrijf of een erkende elektricien voordat er elektrische aansluitingen worden gemaakt.



- Benzine is licht ontvlambaar en explosief. Schakel de motor uit en laat hem afkoelen voordat u benzine bijvult.



- Het aansluiten en losnemen van de speciale contactdoos voor parallelschakeling mag alleen gebeuren als de motor uit is.
- Voor het afzonderlijk functioneren moet de speciale contactdoos verwijderd worden.



- Een hete uitlaat kan ernstige brandwonden veroorzaken. Vermijd contact nadat de motor heeft gedraaid.



# GEREEDSHOP.N

## [Type U en CL]

### [Type CL]

#### ADVERTENCIA DE SEGURIDAD De acuerdo a la resolución exenta N° 1495 de la SEC.

La gasolina es altamente inflamable y explosiva. Usted puede resultar con quemaduras o seriamente herido si la gasolina se enciende.

- Antes de rellenar con combustible, detenga el motor y mantenga lejos las fuentes de calor, chispas y llamas.
- Manipule el combustible solamente en espacios exteriores.
- No llene el estanque de combustible sobre su nivel máximo.
- Limpie inmediatamente cualquier salpicadura de combustible.
- Después de funcionar, lleve el interruptor de encendido y la tapa del estanque de combustible a la posición "OFF" para prevenir fugas de combustible.

Los gases de escape contienen monóxido de carbono que es venenoso, y puede ser peligroso al inhalarse en espacios cerrados. Respirar monóxido de carbono puede dejarlo inconsciente o causar la muerte.

- Nunca opere el generador en espacios cerrados o incluso parcialmente cerrados, cuando exista gente presente.

Conexiones mal realizadas hacia un inmueble, puede permitir que la corriente fluya en sentido inverso hacia el generador, creando un potencial riesgo de electrocución.

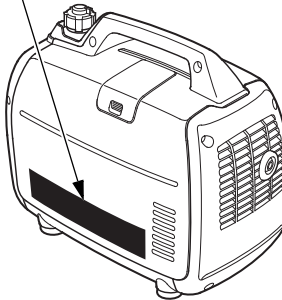
- Las conexiones a un inmueble deben aislar la corriente del generador de la red pública, y deben cumplir con las leyes correspondientes y códigos de seguridad eléctricos.

El generador es una fuente potencial de choques eléctricos si no se mantiene en un ambiente seco.

- No exponga el generador a humedad, lluvia o nieve.
- No opere el generador con las manos húmedas.
- Un sistema de escape caliente puede causarles serias quemaduras.
- Evite el contacto si el motor ha estado funcionando

Lea cuidadosamente el manual del propietario antes de operar el equipo.

Honda Motor de Chile S.A., San Ignacio 031, Quilicura, Santiago



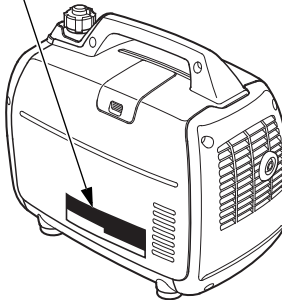
### [Type U]

#### ⚠ CAUTION

- DO NOT USE INDOORS DUE TO DANGER OF CARBON MONOXIDE POISONING.
- DO NOT CONNECT THE RECEPTACLE OF THIS GENERATOR TO HOUSE WIRING.
- STOP THE ENGINE BEFORE REFUELING.
- CHECK FOR SPILLED FUEL, OR FUEL LEAKS.
- DO NOT FILL THE FUEL TANK BEYOND THE UPPER LIMIT LINE.
- FOR DETAILED EXPLANATION, READ THE OWNERS' MANUAL.
- WHEN STORED OR IN TRANSIT, MAKE CERTAIN THAT THE ENGINE SWITCH AND THE FUEL TANK CAP LEVER ARE IN "OFF" POSITION TO PREVENT FUEL LEAKS.
- BE SURE TO CONNECT ONLY THE SPECIAL LEAD TO THE PARALLEL OPERATION RECEPTACLE.

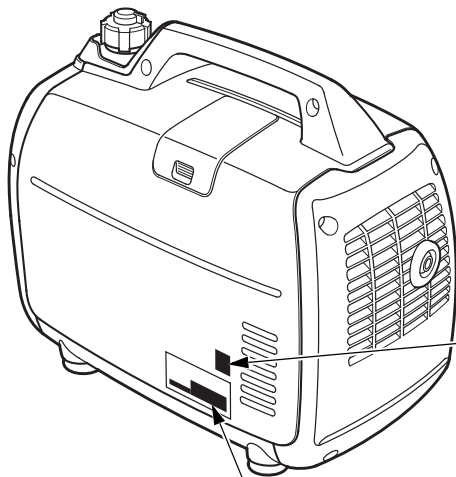
#### ⚠ ATTENTION

- NE PAS UTILISER DANS UN LOCAL CLOS OU LES VAPEURS NOCIVES DE MONOXYDE DE CARBONE PEUVENT S'ACCUMULER.
- NE JAMAIS CONNECTER LE GROUPE ELECTROGENE A UNE PRISE DE SECTEUR.
- ARRETER LE MOTEUR AVANT DE FAIRE LE PLEIN D'ESSENCE.
- CONTROLER QU'IL N'Y A NI FUIITE D'ESSENCE, NI D'ESSENCE REPANDEE SUR L'APPAREIL.
- NE PAS REMPLIR LE RESERVOIR D'ESSENCE AU-DESSUS DU REPERE DE NIVEAU MAXIMUM.
- POUR PLUS D'INFORMATIONS, LIRE LE MANUEL DE L'UTILISATEUR.
- QUAND LE GROUPE ELECTROGENE EST REMISE OU TRANSPORTE, S ASSURER QUE LE CONTACT D'ARRET DU MOTEUR ET LA MISE A L'AIR LIBRE DU RESERVOIR D'ESSENCE SONT SUR LA POSITION "OFF" AFIN D'EVITER TOUTE FUIITE D'ESSENCE.
- CONNECTER UNIQUEMENT LE CORDON SPECIAL A LA PRISE POUR UTILISATION EN PARALLELE.

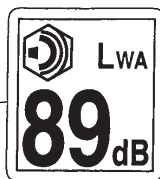


• Plaats van CE-merk en geluidslabels

[Voor Europa: type GG2, GG3, GW11, GW12, B, F, W, CL]



GELUIDSLABEL



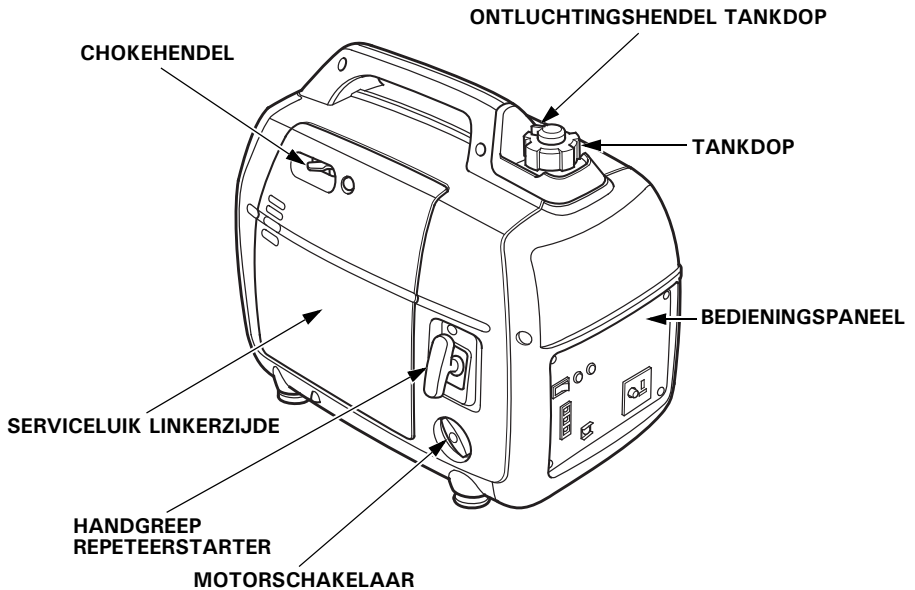
CE- MERK

CE		Low power generator set		EU20i	
		EN 12601			
Rated power COP	1.6 kW	50 Hz	G1	A	
Rated power factor	1.0	230 V	IP23IV		
Year of Mfg.		7.0 A	Mass	: kg	

De naam en het adres van de fabrikant en de geautoriseerde vertegenwoordiger zijn geschreven in de "EU-conformiteitsverklaring" OVERZICHT van deze gebruikershandleiding.

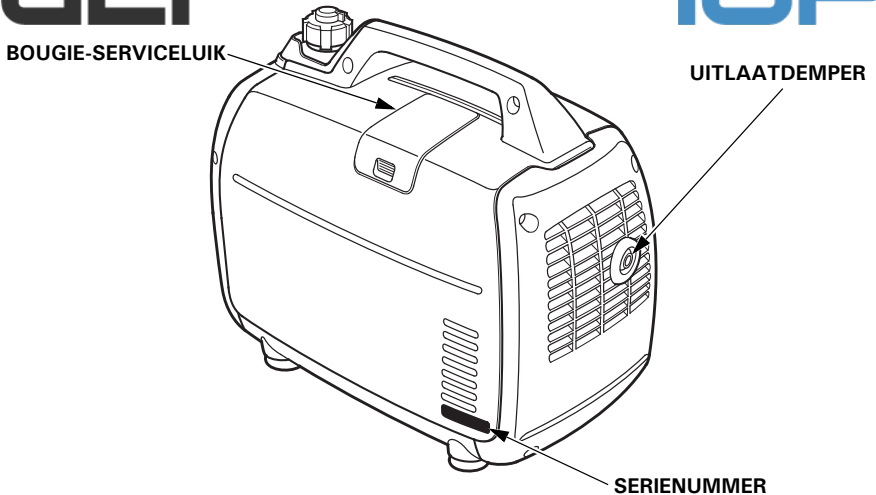
### 3. IDENTIFICATIE VAN DE ONDERDELEN

---



**GEF**

**TOP.M**



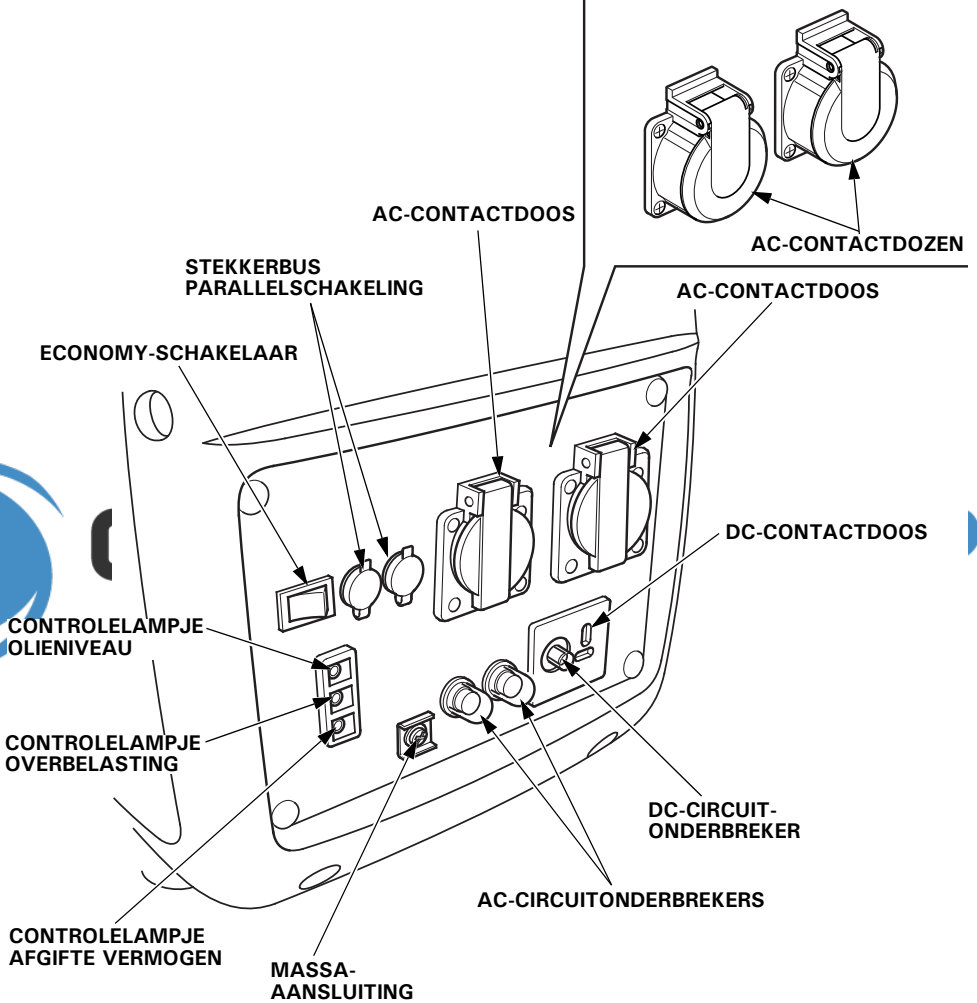
Noteer het framenummer hieronder. U hebt dit nummer nodig bij het bestellen van onderdelen.

Framenummer: \_\_\_\_\_

# BEDIENINGSPANEEL

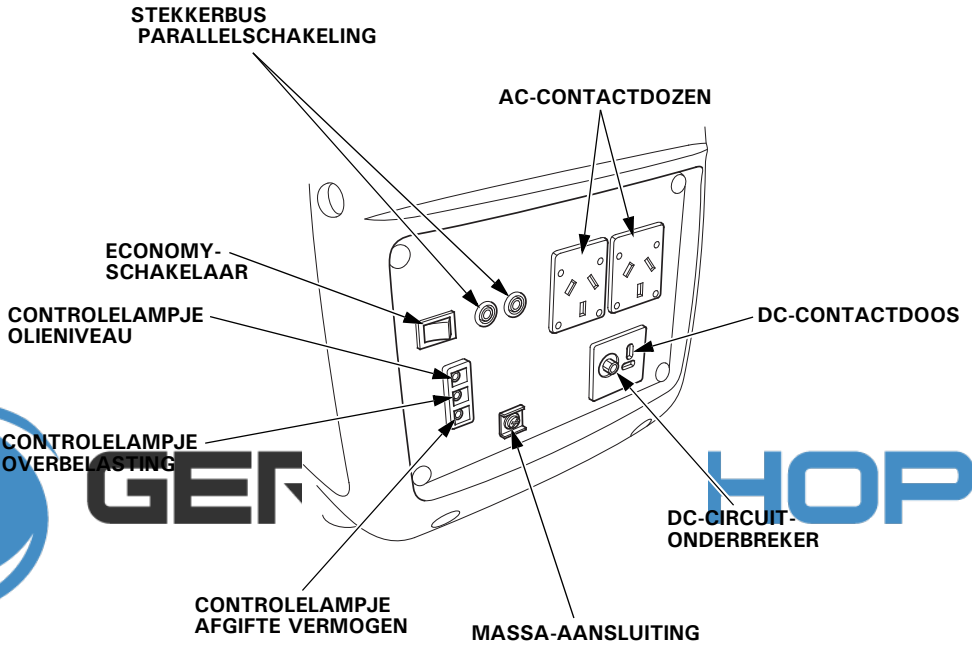
Type GG2, GG3, B, F, W, CL

Type GW11, GW12





## Type U



---

## Eco-schakelaar

### Stand ECO:

De motor draait automatisch stationair als er geen stroomafname is. Het toerental wordt verhoogd zodra er een elektrische verbruiker wordt aangesloten. Deze stand dient om het brandstofverbruik van de generator zo veel mogelijk te beperken.

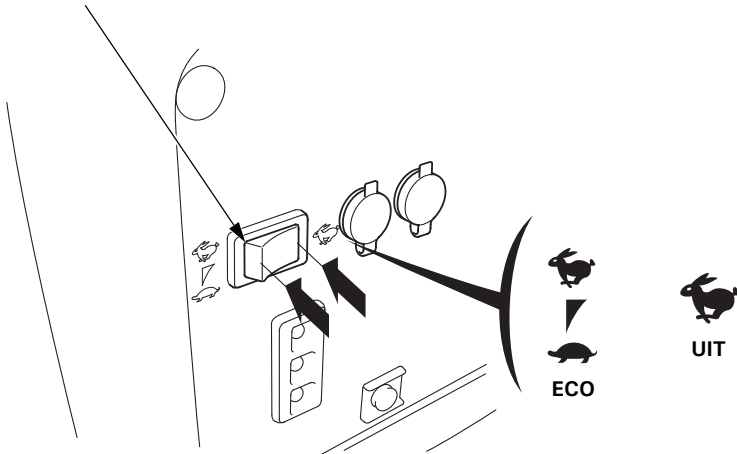
### OPMERKING:

- Het eco-systeem werkt niet goed als het maximaal leverbare vermogen wordt verbruikt.
- Zet de eco-schakelaar in stand UIT om spanningswisselingen te verminderen als het apparaat zwaar wordt belast met 2 of meer gebruikers.
- Als de generator gelijkstroom levert, moet de eco-schakelaar in stand UIT gezet worden.

### UIT:

Het eco-systeem werkt niet. Motortoerental wordt in het motortoerentalbereik gehouden (met eco-schakelaar uit) zoals aangeduid op de bladzijde "SPECIFICATIES".

#### ECONOMY-SCHAKELAAR



## 4. CONTROLE VOORAF

---

### VOORZICHTIG:

Zorg ervoor dat de motor van de generator tijdens het controleren uitgeschakeld is en dat de generator op een vlakke ondergrond staat.

### 1. Controleer het motorolieniveau.

### VOORZICHTIG:

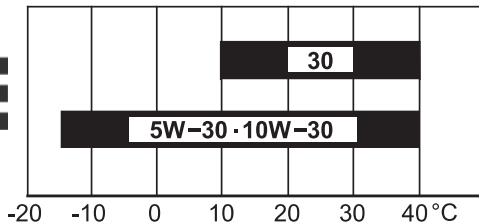
Gebruik van olie zonder reinigende additieven of tweetaktolie kan de levensduur van de motor verkorten.

### Voorgeschreven olie

Gebruik viertaktolie die aan de API-serviceklasse SE of hoger voldoet (of gelijkwaardig). Controleer altijd of op het API-servicelabel op de oliefles de letters SE of hoger staan vermeld (of gelijkwaardig). Lees voor gebruik de instructies op de oliefles.



GE



OMGEVINGSTEMPERatuur

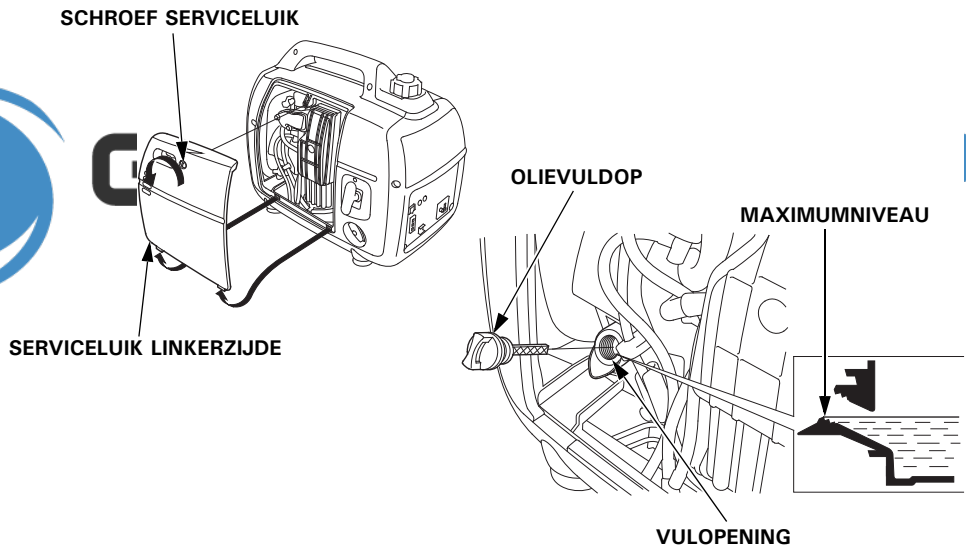
HOP.N

SAE 10W-30 is voorgeschreven voor algemeen gebruik. Wanneer de temperatuur ter plaatse binnen het aangegeven bereik valt, kan olie met een andere viscositeit, zoals aanbevolen in de tabel, gebruikt worden.

- 
- (1) Draai de schroef van het serviceluid los en verwijder het luik aan de linkerzijde (zie bladzijde 41).
  - (2) Verwijder de olievuldop.
  - (3) Controleer het oliepeil. Als het olieniveau onder het einde van de peilstok staat, vul dan de voorgeschreven olie bij tot aan de rand van de vulopening.
  - (4) Draai de olievuldop weer stevig vast.

**VOORZICHTIG:**

**Als de motor met te weinig olie draait, kan dit leiden tot ernstige motorschade.**



**OPMERKING:**

Een oliealarmsysteem zorgt ervoor dat de motor afslaat voordat het olieniveau te laag wordt. We raden echter toch aan om het olieniveau regelmatig te controleren om onverwachts uitvallen te voorkomen.

---

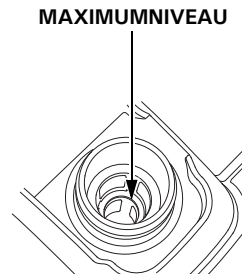
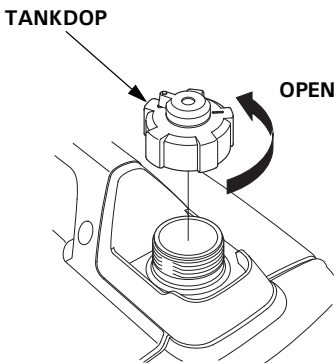
## 2. Controleer het brandstofpeil.

Vul de tank indien nodig tot aan het aangegeven niveau. Draai de tankdop na het vullen goed dicht.

Gebruik loodvrije autobenzine van 91 RON of hoger (PON 86 of hoger). Gebruik nooit oude of vervuilde benzine of een olie-/benzinemengsel. Voorkom dat er vuil of water in de brandstoftank komt.

### ▲ WAARSCHUWING

- Benzine is uiterst brandbaar en kan onder bepaalde omstandigheden exploderen.
  - Vul de tank bij in een goed geventileerde ruimte en met een uitgeschakelde motor. Rook niet en voorkom open vuur en vonken tijdens het tanken en in ruimten waar brandstof is opgeslagen.
  - Doe de brandstoftank niet te vol (er mag zich geen brandstof boven het merkteken maximumbrandstofniveau bevinden). Zorg ervoor na het tanken de tankdop goed te sluiten.
  - Mors geen brandstof. Gemorste brandstof of brandstofdamp kan in brand vliegen. Verwijder gemorste brandstof alvorens de motor te starten.
  - Voorkom herhaaldelijk of langdurig contact van brandstof met de huid en het inademen van benzinedampen.
- BUITEN HET BEREIK VAN KINDEREN HOUDEN.**



---

**OPMERKING:**

Benzine verouderd erg snel afhankelijk van factoren als blootstelling aan licht, temperatuur en tijd.

In het ergste geval kan benzine binnen 30 dagen bederven.

Het gebruik van vervuilde benzine kan de motor ernstig beschadigen (verstopte carburateur, vastzittende klep).

Dergelijke schade die ontstaat door het gebruik van slechte en/of verouderde benzine valt niet onder de garantie.

Volg om dergelijke schade te voorkomen de volgende aanbevelingen strikt op:

- Gebruik alleen de voorgeschreven benzine (zie bladzijde 18).
- Gebruik verse en schone benzine.
- Bewaar benzine in een goedgekeurde tank om verslechtering van de kwaliteit tegen te gaan.
- Tap de brandstoftank en carburateur af als het apparaat langer dan 30 dagen niet wordt gebruikt (zie bladzijde 46).

**Benzine met alcohol**

Als benzine met alcohol gebruikt wordt, controleer dan of het octaangetal minimaal zo hoog is als voorgeschreven door Honda. De benzine kan vermengd zijn met 2 soorten alcohol: ethanol en methanol.

Gebruik geen benzine met meer dan 10% ethanol.

Gebruik geen benzine die meer dan 5% methanol bevat of geen oplos- en conserveringsmiddelen voor methanol bevat.

**OPMERKING:**

- Schade aan het brandstofsysteem en slechte prestaties ten gevolge van het gebruik van benzine die meer dan de aanbevolen hoeveelheid alcohol bevat, valt niet onder de garantie.
- Probeer, alvorens brandstof bij een onbekende leverancier aan te schaffen, er achter te komen of de brandstof alcohol bevat en zo ja, het soort en de hoeveelheid.

Als u bij het gebruik van bepaalde benzine ongewenste symptomen inbedrijf opmerkt, schakel dan over op een benzine waarvan u weet dat deze minder dan de aanbevolen hoeveelheid alcohol bevat.

### 3. Controleer het luchtfilter.

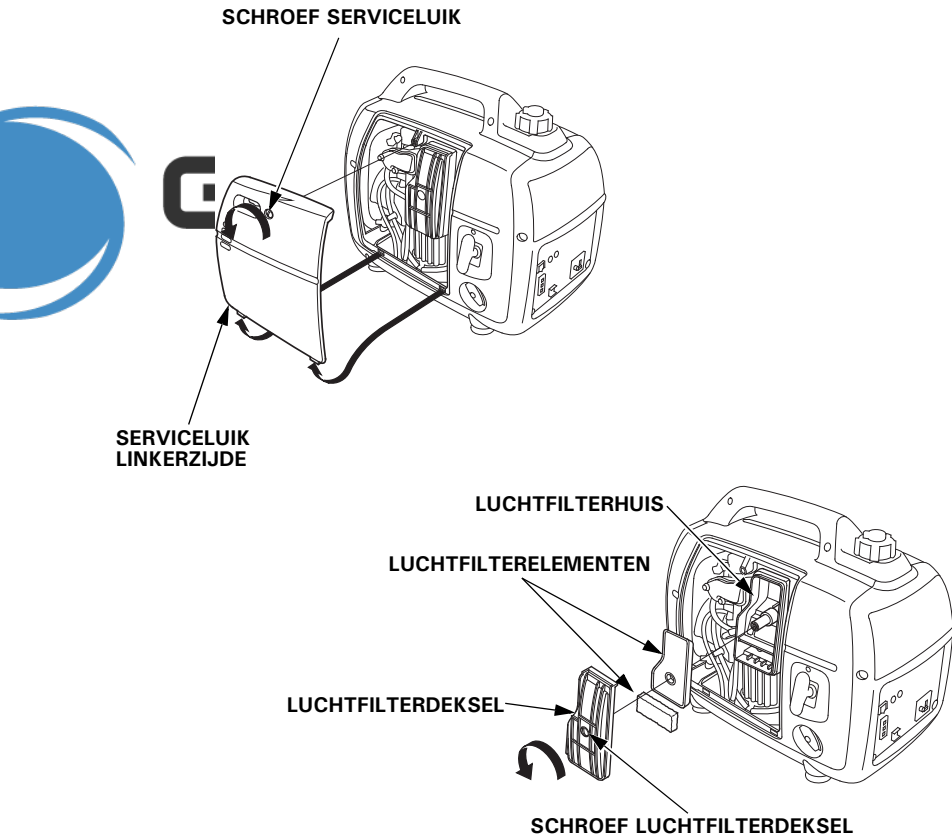
Controleer of de luchtfilterelementen schoon zijn en in goede staat verkeren.

Draai de schroef van het serviceluis los en verwijder het luis aan de linkerzijde. Draai de schroef van het deksel voor het luchtfilter los en verwijder het luchtfilterdeksel. Controleer de elementen.

Reinig of vervang de elementen zo nodig (zie bladzijde 42).

#### **VOORZICHTIG:**

**Laat de motor nooit draaien zonder luchtfilterelement. Door verontreinigingen als stof en vuil die door de motor aangezogen worden, zal deze sneller slijten.**



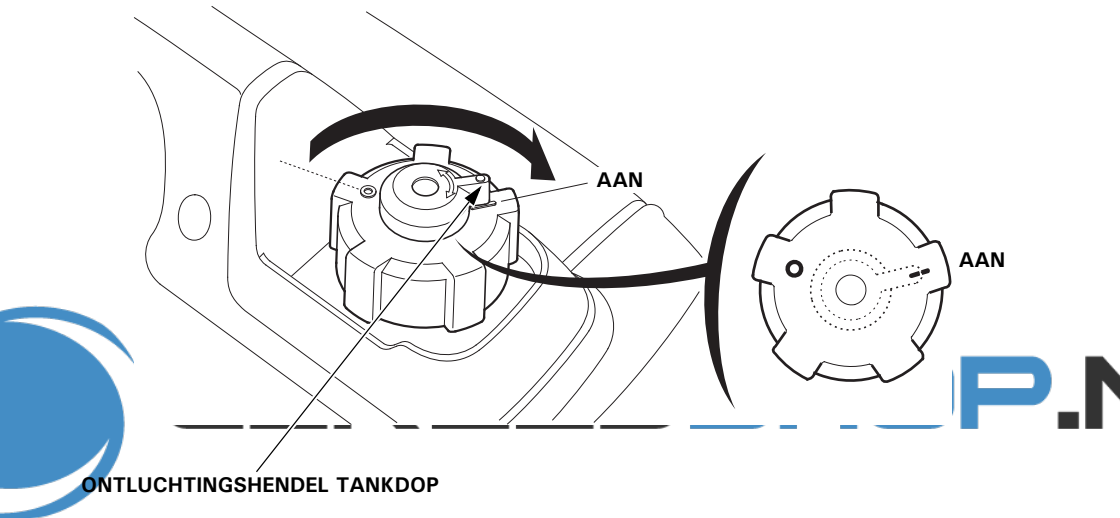
## 5. STARTEN VAN DE MOTOR

Neem vóór het starten van de motor alle aansluitingen van de AC-contactdoos los.

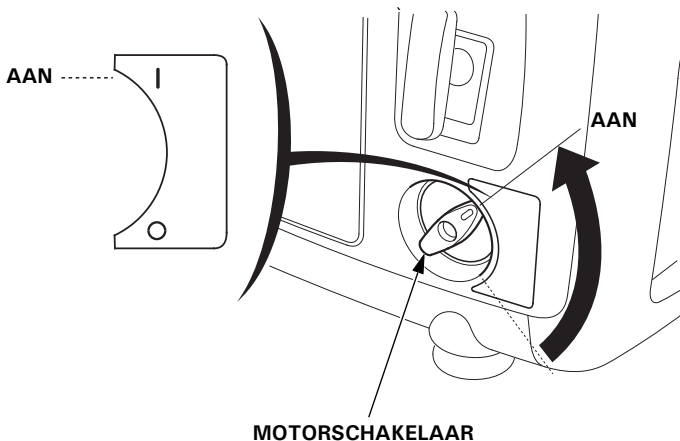
1. Draai de ontluuchtingshendel op de tankdop rechtsom in de stand AAN.

**OPMERKING:**

Draai de ontluuchtingshendel in de stand UIT tijdens vervoer.



2. Zet de motorschakelaar in de stand AAN.

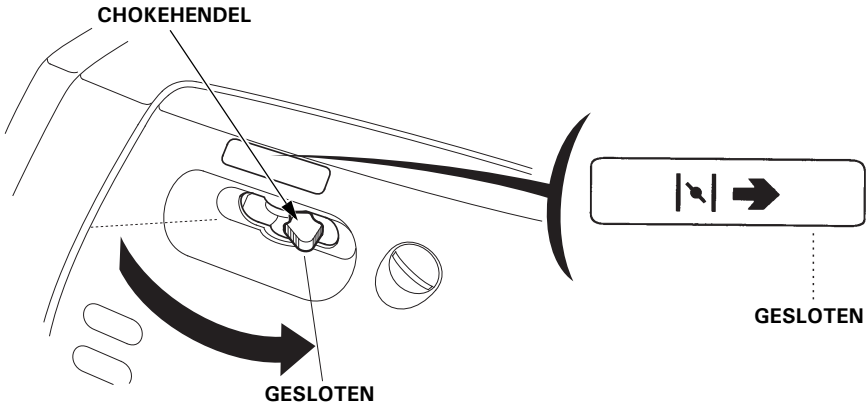




3. Zet de chokehendel in de stand GESLOTEN.

**OPMERKING:**

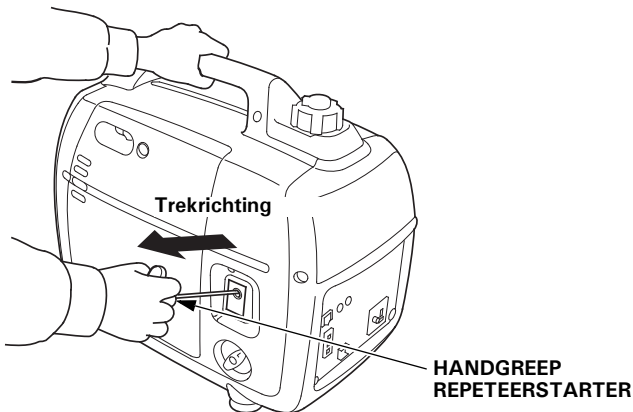
Gebruik de choke niet als de motor warm is of bij hoge omgevingstemperaturen.



4. Trek licht aan de handgreep van de repeteerstarter tot een weerstand voelbaar is; geef dan een flinke ruk aan de handgreep in de richting van de pijl.

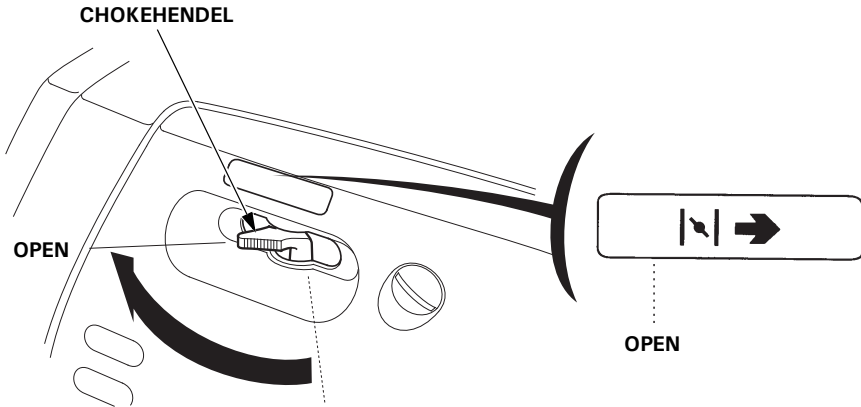
**VOORZICHTIG:**

- De handgreep kan heel snel worden teruggetrokken, voordat u deze hebt losgelaten. Hierdoor kan uw hand met kracht naar de generator worden getrokken, waarbij kans op verwonding bestaat.
- Laat de handgreep niet terugschieten. Laat de handgreep langzaam oprollen.



---

5. Zet de chokehendel in de stand OPEN zodra de motor op temperatuur komt.



**OPMERKING**

Als de motor stilvalt en daarna niet meer wil starten, controleer dan eerst het motorolieniveau (zie bladzijde 17) alvorens naar storingen elders te gaan zoeken.

---

- **Modificatie carburateur voor gebruik op grote hoogte**

Op grote hoogte is het standaard lucht/brandstofmengsel te rijk. Hierdoor zal het vermogen afnemen en het brandstofverbruik toenemen. Door een erg rijk mengsel zal er aanslag op de bougie ontstaan en wordt het starten moeilijker. Door langdurig gebruik van de machine op grotere hoogte dan die waarvoor de motor is afgesteld, kunnen de emissiewaarden stijgen.

De werking op grote hoogte kan verbeterd worden door bepaalde aanpassingen aan de carburateur. Als u de generator permanent op grote hoogte hoger dan 1.500 m gebruikt, laat de carburateur dan aanpassen door uw servicedealer. Deze motor zal met een aangepaste carburateurafstelling bij gebruik op grote hoogte tijdens zijn gehele levensduur aan alle emissie-eisen voldoen.

Zelfs met een aanpassing aan de carburateur zal het motorvermogen voor elke 300 m hoogte toch 3,5% afnemen. Als de carburateur niet aangepast wordt, zal het vermogen nog meer afnemen.

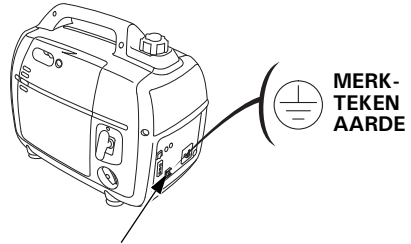
**VOORZICHTIG:**

**Als de generator wordt gebruikt op een lagere hoogte dan die waarvoor de sproeier is gekozen, kan dat leiden tot een afname van het vermogen, oververhitting en ernstige motorschade vanwege een te arm lucht/brandstofmengsel.**

## 6. GEBRUIK VAN GENERATOR

De spanning die de generator levert is hoog genoeg om ernstige elektrische schokken of elektrocutie te veroorzaken. Zorg ervoor dat de generator geaard is als het aangesloten apparaat geaard is.

Om de aansluiting van de generator te aarden, dient een koperdraad met dezelfde of een grotere diameter dan het snoer van het aangesloten apparaat te worden gebruikt.



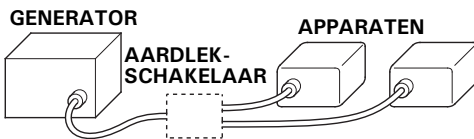
MASSA-AANSLUITING

Gebruik een verlengsnoerset met aardgeleider als een apparaat met aardgeleider wordt aangesloten.

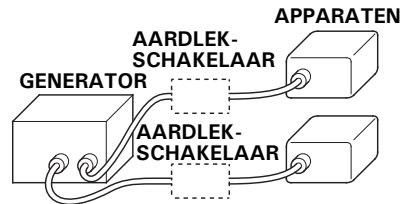
Voor het identificeren van de aardpen in de stekker, zie CONTACTDOOS bladzijde 54.

Sluit een aardlekschakelaar met overbelastingsbescherming van 30 mA lekstroomdetectie en een onderbreking binnen 0,4 seconde bij een uitgangsstroom van meer dan 30 A, indien u twee of meer apparaten gebruikt.

Volg voor gebruik de instructies van de betreffende fabrikant van de aardlekschakelaar.



Aansluiting op één aardlekschakelaar



Aansluiting op twee aardlekschakelaars

### ⚠ WAARSCHUWING

Bij een verkeerde aansluiting kan er via het elektrische systeem van het gebouw stroom worden afgegeven naar het elektriciteitsnet.

Hierdoor bestaat de kans dat mensen die werkzaamheden uitvoeren aan het net geëlektrocuteerd worden en kan de generator, als er weer spanning op het net gezet wordt, exploderen, in brand vliegen of brand veroorzaken.

Raadpleeg het elektriciteitsbedrijf of een erkende elektricien voordat er elektrische aansluitingen worden gemaakt.

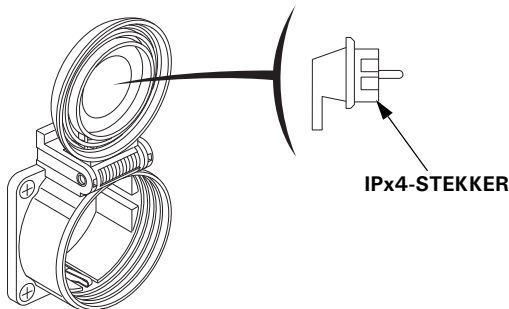
## VOORZICHTIG:

- Overschrijd de maximale stroomsterkte van de verschillende contactdozen niet.
- Breng geen wijzigingen aan de generator aan en gebruik deze niet voor andere doeleinden dan die waarvoor het apparaat bestemd is. Let tijdens het gebruik van de generator verder op de volgende punten.
- Verleng de uitlaatpijp niet.
- Als een verlengkabel noodzakelijk is, gebruik dan een flexibele kabel met een zware rubberen isolatie (IEC 245 of soortgelijk).
- Maximale lengte van verlengkabels; 60 m voor kabels met een draaddoorsnede van 1,5 mm<sup>2</sup> en 100 m voor kabels met een draaddoorsnede van 2,5 mm<sup>2</sup>. Bij gebruik van lange verlengkabels neemt het beschikbare vermogen af door de weerstand in de verlengkabel.
- Houd de generator uit de buurt van elektrische bedrading en kabels van de publieke stroomvoorziening.

### ⚠ WAARSCHUWING

Type GW11, GW12

Bij aansluiting van een hoekstekker moet u altijd een IPx4-stekker gebruiken.



---

**OPMERKING:**

- De meeste elektromotoren vergen voor het opstarten meer vermogen dan het opgegeven nominale vermogen. Zorg ervoor dat het aangegeven vermogen van het werktuig niet hoger is dan dat van de generator.

Het maximale vermogen is: 2,0 kVA

- Overschrijd het nominale vermogen niet als de generator continu werkt.

Het nominale vermogen is: 1,6 kVA

- Houd in beide gevallen altijd rekening met het totale benodigde vermogen (VA) van alle verbruikers.
- Bij aanzienlijke overbelasting wordt de AC-circuitonderbreker in de stand UIT gezet (behalve bij het U-type). Bij geringe overbelasting schakelt de generator de AC-circuitonderbreker mogelijk niet naar de stand UIT, maar gaat de generator minder lang mee.
- De DC-contactdoos (gelijkstroom) kan ook worden gebruikt als er wisselspanning wordt gebruikt.

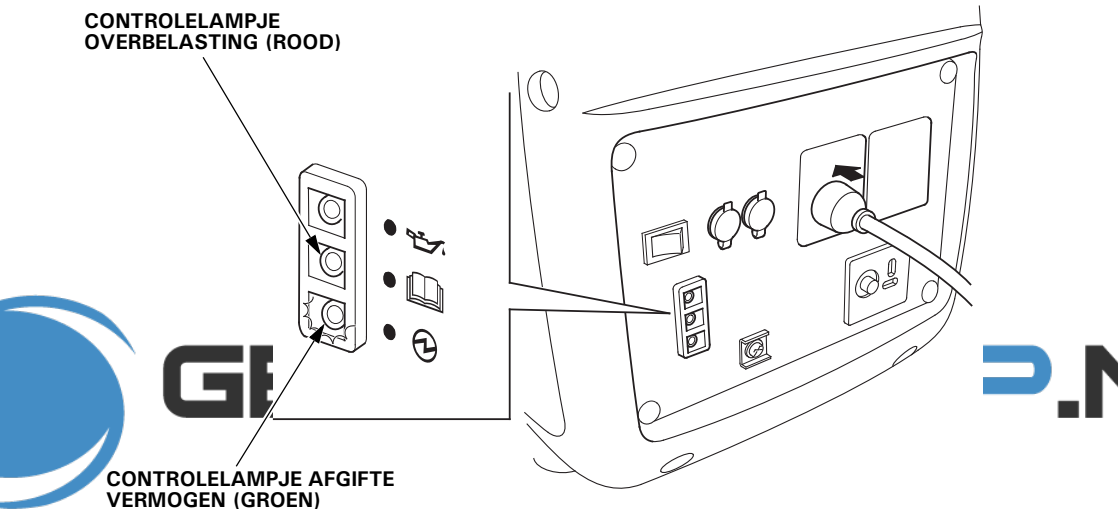
Overschrijd het maximale vermogen van de wisselspanning niet als beiden tegelijkertijd worden gebruikt.

Maximaal vermogen wisselspanning: 1,5 kVA



## Wisselstroomtoepassingen

1. Start de motor en controleer of het controlelampje afgifte vermogen (groen) gaat branden.
2. Controleer of het aan te sluiten apparaat uitgeschakeld is en sluit het dan op de generator aan.



### VOORZICHTIG:

- **Overbelasting** waarbij het controlelampje overbelasting (rood) constant brandt, kan de generator beschadigen. Een geringe overbelasting waarbij het controlelampje overbelasting (rood) af en toe kort brandt, kan de levensduur van de generator verkorten.
- **Zorg ervoor dat alle aan te sluiten apparaten goed functioneren** voordat ze op de generator worden aangesloten. Elektrische uitrustingen (inclusief kabels en stekeraansluitingen) mogen niet defect zijn. Als een aangesloten apparaat abnormaal gaat functioneren, traag wordt, of plotseling stopt, zet dan de motorschakelaar van de generator onmiddellijk uit. Neem het aangesloten apparaat los en controleer het op mogelijke defecten.

## AC-circuitonderbreker (type GG2, GG3, GW11, GW12, B, F, W, CL)

De AC-circuitonderbrekers zullen het apparaat automatisch uitschakelen (drukknop komt omhoog) bij kortsluiting of overbelasting van de generator via een contactdoos.

Als de AC-circuitonderbreker het apparaat automatisch uitschakelt, controleer dan of het aangesloten apparaat in orde is en de nominale capaciteit van het circuit niet overschreden wordt. Reset dan de AC-circuitonderbreker (druk de knop in).

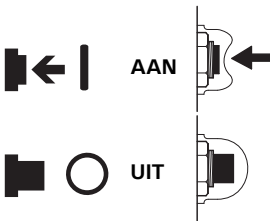
Type GG2, GG3, B, F, W, CL

AC-CONTACTDOOS Nr. 2  
Type GW11,  
GW12

AC-CONTACTDOOS Nr. 1

AC-CONTACTDOOS  
Nr. 1

AC-CONTACTDOOS Nr. 2



CIRCUITONDERBREKER  
(Voor contactdoos Nr. 1)

CIRCUITONDERBREKER  
(Voor contactdoos Nr. 2)



## Controlelampjes afgifte vermogen en overbelasting

Onder normale omstandigheden brandt het controlelampje afgifte vermogen (groen) constant.

Bovendien heeft het controlelampje afgifte vermogen een vereenvoudigde teller. Wanneer u de motor start, gaat het controlelampje als volgt knipperen overeenkomstig de cumulatieve bedrijfsuren van de generator:

- Knippert niet: 0–100 uur
- 1 keer knipperen: 100–200 uur
- 2 keer knipperen: 200–300 uur
- 3 keer knipperen: 300–400 uur
- 4 keer knipperen: 400–500 uur
- 5 keer knipperen: 500 uur of meer

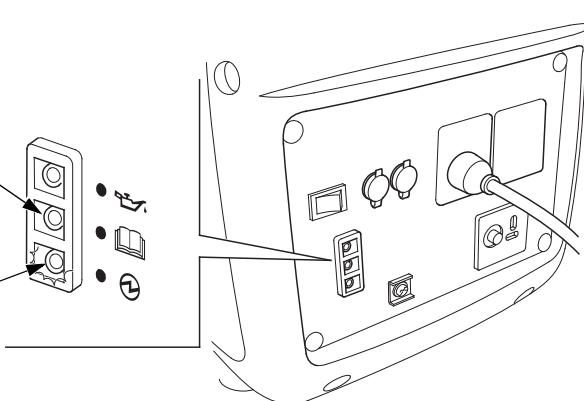
Als de generator overbelast wordt (zie bladzijde 27) of als er een kortsluiting is in het aangesloten apparaat gaat het controlelampje afgifte vermogen (groen) UIT, het controlelampje overbelasting (rood) gaat AAN en de stroomtoevoer naar het aangesloten apparaat wordt onderbroken.

Zet de generator UIT als het controlelampje overbelasting (rood) gaat branden en zoek de oorzaak van de overbelasting.

- Controleer, voordat een apparaat op de generator wordt aangesloten, of het goed functioneert en of het aangegeven vermogen niet groter is dan van de generator. Sluit dan de voedingskabel van het apparaat op de generator aan en start de motor.

CONTROLELAMPJE  
OVERBELASTING (ROOD)

CONTROLELAMPJE AFGIFTE  
VERMOGEN (GROEN)



### OPMERKING:

Als een elektromotor wordt gestart, kan het zijn dat het rode controlelampje overbelasting en het groene controlelampje afgifte vermogen tegelijk branden. Dit is normaal, zolang het rode controlelampje overbelasting na ongeveer 4 seconden dooft. Raadpleeg uw servicedealer als het controlelampje overbelasting (rood) blijft branden.

---

## Parallele schakeling

Lees eerst GEBRUIK VAN GENERATOR alvorens een apparaat aan te sluiten.

Gebruik uitsluitend een door Honda goedgekeurde contactdoos voor parallelschakeling (optioneel) wanneer twee EU20i generatoren parallel worden aangesloten.

De meeste elektromotoren vergen voor het opstarten meer vermogen dan het opgegeven nominale vermogen. Zorg ervoor dat het aangegeven vermogen van het werktuig niet hoger is dan dat van de generator.

Maximaal vermogen bij parallelschakeling:

Behalve type U: 3,6 kVA

Type U: 4,0 kVA

Overschrijd het nominale vermogen niet als de generator continu werkt.  
Nominale vermogen bij parallelschakeling: 3,2 kVA

Houd in beide gevallen altijd rekening met het totale benodigde vermogen (VA) van alle verbruikers.

### **VOORZICHTIG:**

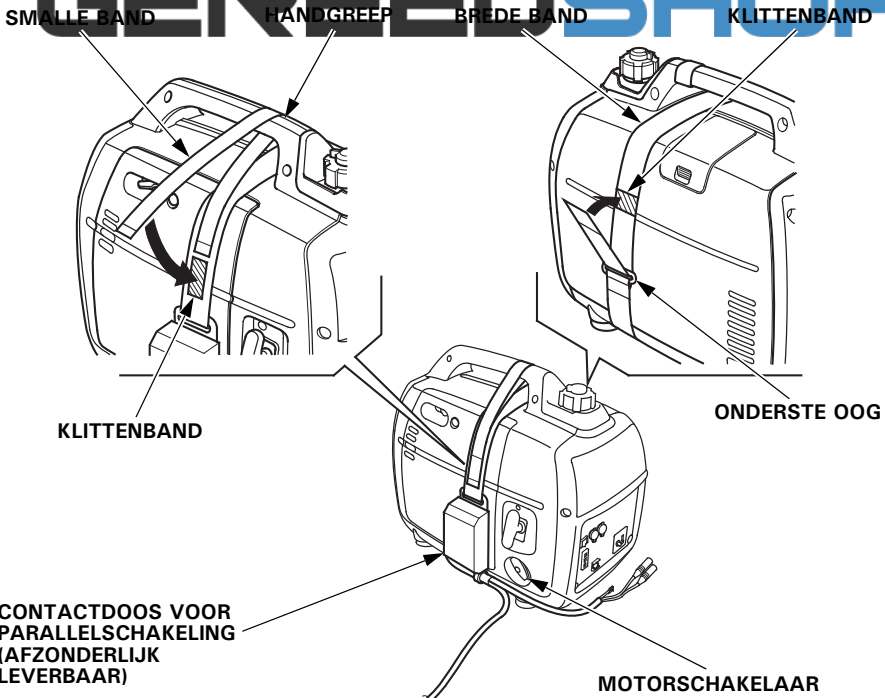
**Overbelasting waarbij het controlelampje overbelasting (rood) constant brandt, kan de generator beschadigen. Een geringe overbelasting waarbij het controlelampje overbelasting (rood) af en toe kort brandt, kan de levensduur van de generator verkorten.**

## ▲ WAARSCHUWING

- Sluit nooit verschillende modellen of typen parallel aan elkaar aan.
- Gebruik nooit een andere dan de speciale contactdoos voor parallelschakeling.
- Het aansluiten en losnemen van de speciale contactdoos voor parallelschakeling mag alleen gebeuren als de motor uit is.
- Voor het afzonderlijk functioneren moet de speciale contactdoos verwijderd worden.

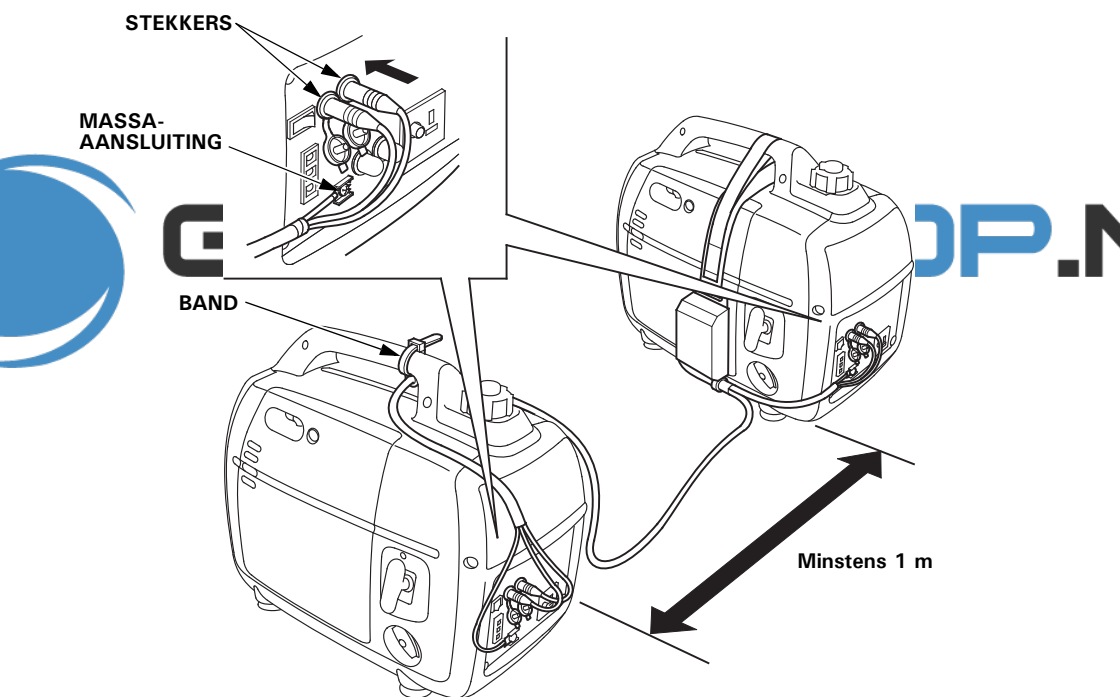
1. Sluit de stekkerdoos voor parallelschakeling op de generator aan en bevestig de contactdoos met de band, zoals aangegeven in de afbeelding.

- Plaats de band aan de voorkant van de greep.
- Bevestig de smalle band aan de greep.
- Voer de bovenste brede band door het onderste oog en bevestig dit deel met klittenband.
- Voer de bedrading van de contactdoos onder langs de motorschakelaar.
- Zorg dat de band strak aangetrokken is.



2. Sluit de stekkers en de massa-aansluitingen van de contactdoos voor parallelschakeling aan op de generatoren en bevestig de kabelbinder aan de greep.

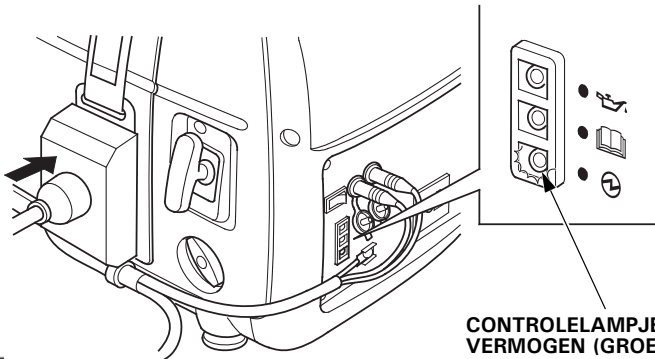
- Plaats de twee generatoren minstens 1 meter van elkaar tijdens parallelbedrijf.
- Voer de kabel door de greep en bevestig de kabel met behulp van de kabelbinder.
- Zorg dat de kabel vrij is van de handgreep van de repeteerstarter.
- Sluit de langste kabel aan op de generator zonder contactdoos voor parallelschakeling.
- Plaats de generatoren niet met de uitlaatzijden tegenover elkaar.



3. Verbind de massa-aansluiting van één generator met massa.

- Verbind de generator ook met massa wanneer het aangesloten apparaat reeds met massa verbonden is.

4. Start de motoren en controleer of het controlelampje afgifte vermogen (groen) gaat branden.
5. Controleer of het aan te sluiten apparaat uitgeschakeld is en sluit het dan op de generator aan.
6. Schakel de aangesloten apparatuur in.

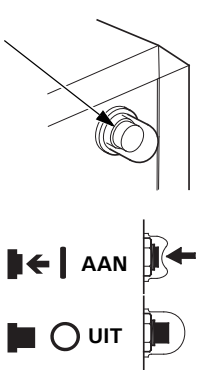


CONTROLELAMPJE AFGIFTE VERMOGEN (GROEN)

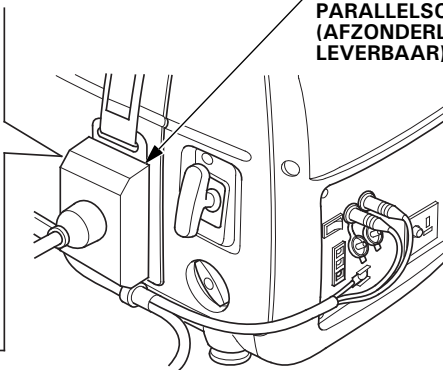
## AC-circuitonderbreker (behalve type U)

De AC-circuitonderbreker op de contactdoos voor parallelschakeling zal het apparaat automatisch uitschakelen (drukknop komt omhoog) bij kortsluiting of overbelasting van de generator via een contactdoos. Als de AC-circuitonderbreker het apparaat automatisch uitschakelt, controleer dan of het aangesloten apparaat in orde is en de nominale capaciteit (16 A) van het circuit niet overschreden wordt. Reset dan de AC-circuitonderbreker (druk de knop in).

AC-CIRCUIT-ONDERBREKER



CONTACTDOOS VOOR PARALLELSCHAKELING (AFZONDERLIJK LEVERBAAR)



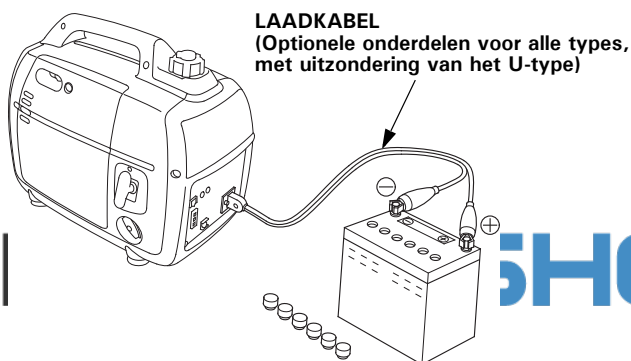
## Gelijkstroomtoepassingen

De DC-contactdoos (gelijkstroom) mag alleen worden gebruikt voor het laden van 12V-accu's.

### OPMERKING:

Als de generator gelijkstroom levert, moet de economy-schakelaar in de stand UIT gezet worden.

1. Sluit de kabel op de accupolen aan en vervolgens op de contactdoos van de generator.



### ⚠ WAARSCHUWING

- Sluit de kabel eerst aan op de accu en dan op de generator om vonkvorming in de buurt van de accu te voorkomen. Neem de kabel als eerste los van de generator.
- Als een laadkabel wordt aangesloten op een accu die in een auto is gemonteerd, neem dan eerst de accukabel los. Sluit de accukabel weer aan nadat de kabels voor het laden zijn losgenomen. Dit voorkomt de kans op kortsluiting en vonkvorming als er per ongeluk contact gemaakt wordt tussen de accupool en de carrosserie van de auto.

### VOORZICHTIG:

- Probeer niet een auto te starten terwijl de generator nog is aangesloten. De generator kan hierdoor beschadigd raken.
- Sluit de pluskabel aan op de positieve accupool. Verwissel de kabels niet, dit kan ernstige schade aan de generator en de accu veroorzaken.

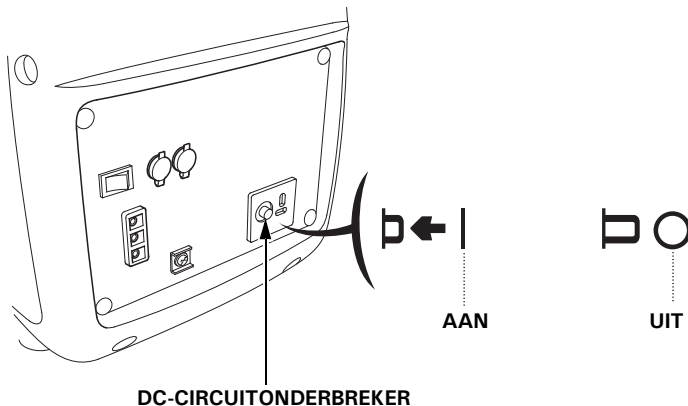
## ▲ WAARSCHUWING

- **Accu's produceren explosieve gassen:** Als deze ontbranden, kan dit leiden tot verwondingen en blindheid. Zorg voor voldoende ventilatie tijdens het laden.
- **CHEMISCH GEVAAR:** De accu bevat zwavelzuur (elektrolyt). Aanraking met de huid of ogen veroorzaakt ernstige brandwonden. Draag een veiligheidsbril en beschermende kleding.
- **Rook niet en voorkom open vuur en vonken.**  
**EERSTEHULPMAATREGELEN:** Als er elektrolyt in uw ogen komt, spoel ze dan minstens 15 minuten grondig uit met handwarm water en bel onmiddellijk een dokter.
- **GIFTIG:** Elektrolyt is giftig.  
**EERSTEHULPMAATREGELEN**
  - **Uitwendig:** Spoel grondig met water.
  - **Inwendig:** Drink veel water of melk.  
Drink daarna melk met magnesiumpoeder of plantaardige olie en bel een dokter.
- **BUITEN HET BEREIK VAN KINDEREN HOUDEN.**

2. Start de motor.

### OPMERKING:

- De DC-contactdoos (gelijkstroom) kan ook worden gebruikt als er wisselspanning wordt gebruikt.
- Als het gelijkstroomcircuit overbelast wordt, zal de DC-circuitonderbreker het circuit onderbreken (drukknop komt naar buiten). Als dit gebeurt, wacht dan een paar minuten alvorens de knop in te drukken en het circuit weer in te schakelen.

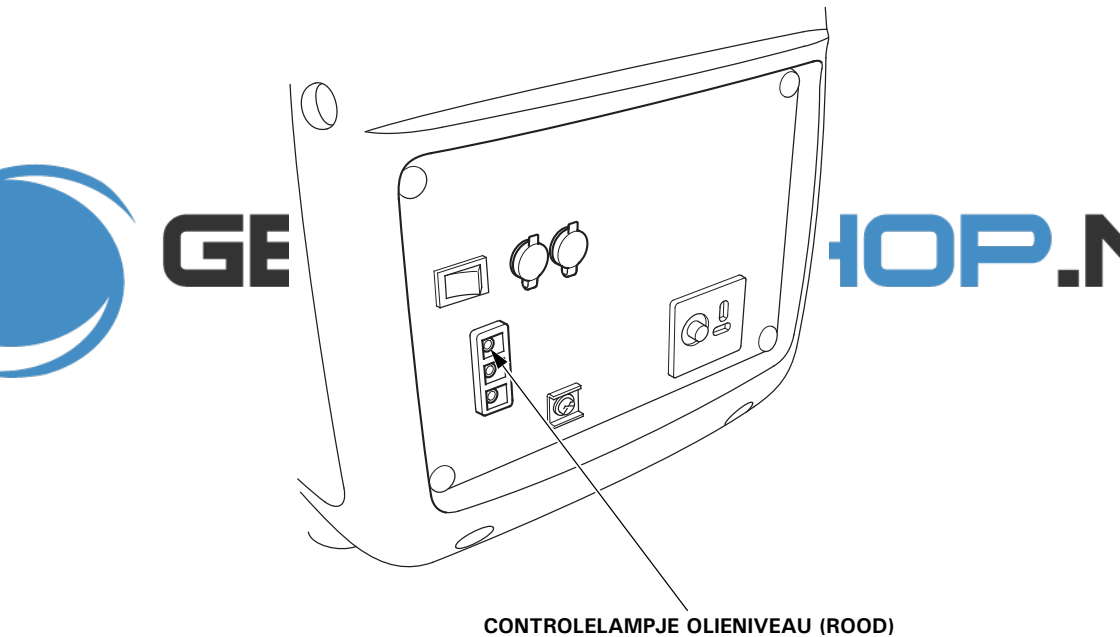


---

## Oliealarmsysteem

Het oliealarmsysteem voorkomt motorschade die kan ontstaan door onvoldoende olie in het carter. Als het olieniveau in het carter een bepaalde minimale grens bereikt, schakelt het systeem de motor automatisch uit (de motorschakelaar blijft in stand AAN).

Als de motor door het oliealarmsysteem wordt uitgeschakeld, gaat het controlelampje olieniveau (rood) branden als de motor wordt gestart. De motor zal niet aanslaan. Controleer het motorolieniveau als dit zich voordoet (zie bladzijde 17).





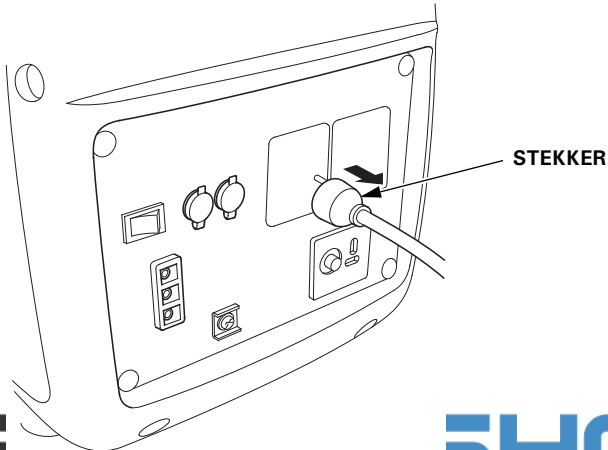
## 7. UITSCHAKELEN VAN DE MOTOR

---

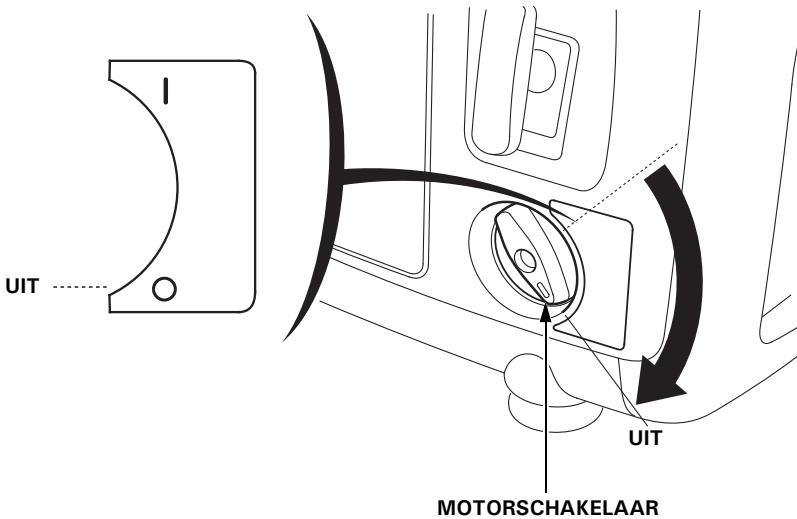
Zet in noodgevallen de motor uit door de motorschakelaar in de stand UIT te zetten.

### BIJ NORMAAL GEBRUIK:

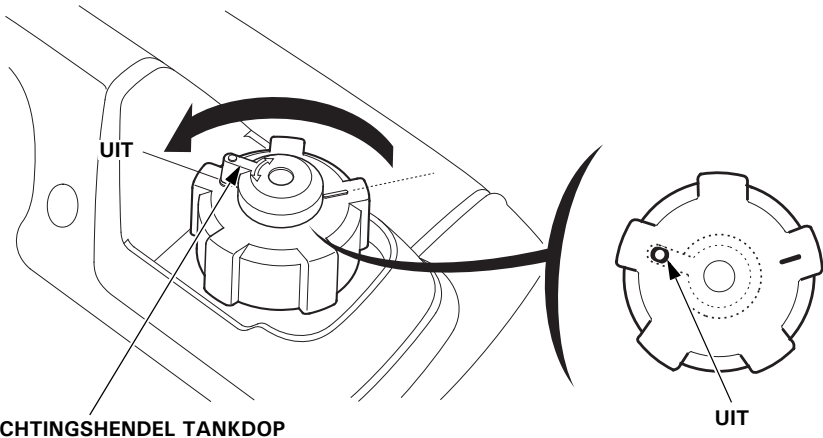
1. Schakel de aangesloten apparatuur uit en trek de stekker los.



2. Zet de motorschakelaar in de stand UIT.



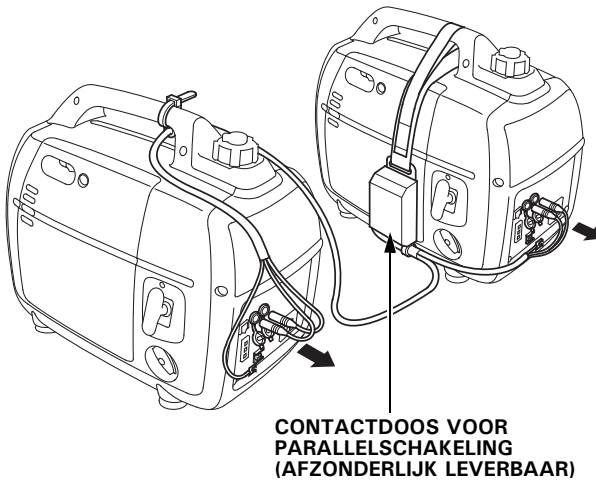
3. Draai de ontluuchtingshendel op de tankdop volledig linksom in stand UIT.



**VOORZICHTIG:**

Zet de ontluuchtingshendel en de motorschakelaar in de stand UIT wanneer de generator is uitgeschakeld en tijdens transport en/of opslag van de generator.

4. Verwijder de contactdoos voor parallelschakeling na gebruik.



## 8. ONDERHOUD

Het onderhoudsschema dient om de generator in een optimale conditie te houden.

Houd u aan het onderstaande onderhoudsschema.

### ▲ WAARSCHUWING

Zorg ervoor dat de motor is uitgeschakeld voor het uitvoeren van onderhoud of reparatie. Hierdoor worden bepaalde risico's uitgesloten:

- Koolmonoxidevergiftiging door uitlaatgassen. Zorg voor voldoende ventilatie tijdens het gebruik.
- Brandwonden door hete onderdelen. Raak de motor en uitlaat niet aan voordat deze zijn afgekoeld.
- Letsel door bewegende onderdelen. Laat de motor niet draaien, tenzij dit wordt voorgeschreven.

De uitlaat kan erg heet worden en ook na het uitschakelen van de motor nog enige tijd heet blijven. Raak de uitlaat niet aan als deze heet is. Laat de motor afkoelen voor het uitvoeren van onderhoud.

### VOORZICHTIG:

Gebruik originele Honda-onderdelen of gelijkwaardige onderdelen. Vervangingsonderdelen die niet dezelfde kwaliteit hebben, kunnen de generator beschadigen.

### Onderhoudsschema

ONDERHOUDSINTERVAL (1) Uit te voeren na elke aangegeven maand of na het aantal gebruiksuren, afhankelijk van wat het eerst verstreken is.		Voor elk gebruik	Eerste maand of 20 uur	Elke 3 maanden of 50 uur	Elke 6 maanden of 100 uur	Om de jaar of 200 uur	blad-zijde	
Onderdeel								
Motorolie	Niveau controleren	o					16	
	Verversen		o		o		41	
Luchtfilter	Controleren	o					20	
	Reinigen			o (2)			42	
Bougie	Controleren - afstellen				o		43	
	Vervangen					o		
Kleppenspel	Controleren - afstellen					o (3)	-	
Verbrandings-kamer	Reinigen	Na elke 300 uur (3)						-
Brandstoftank en filter	Reinigen				o (3)		-	
Brandstofslang	Controleren	Elke 2 jaar (indien nodig vervangen) (3)						-

- OPMERKING:**
- (1) Registreer bij commercieel gebruik het aantal bedrijfsuren, om de onderhoudsintervallen juist te kunnen bepalen.
  - (2) In een stoffige omgeving is het raadzaam vaker onderhoud te plegen.
  - (3) Deze punten dienen door de officiële servicedealer uitgevoerd te worden, tenzij u beschikt over het juiste gereedschap en de vereiste kennis. Raadpleeg het werkplaatshandboek voor de onderhoudsprocedures.

## 1. OLIE VERVERSEN

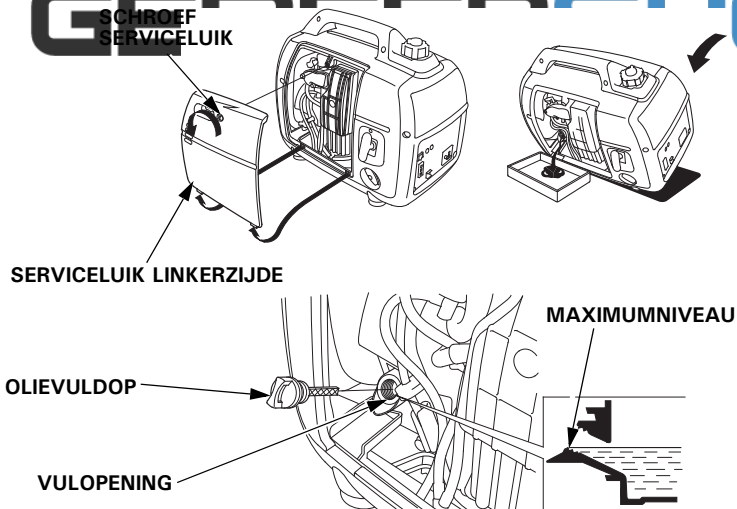
Tap de olie af terwijl de motor nog warm is om de olie snel en volledig af te tappen.

### VOORZICHTIG:

Zet voor de olie afgetapt wordt de motorschakelaar en de ontluuchtingshendel op de tankdop in stand **UIT**.

1. Draai de schroef van het serviceluik los en verwijder het luik aan de linkerzijde.
2. Verwijder de olievuldop.
3. Laat alle vuile olie in een geschikte bak stromen.
4. Vul bij met de voorgeschreven olie (zie bladzijde 16) en controleer het oliepeil.
5. Veeg alle gemorste olie van de generator.
6. Plaats de olievuldop.
7. Plaats het serviceluik en draai de schroef stevig vast.

INHOUD OLIECARTER: 0,4 l



Was uw handen met water en zeep na het omgaan met afgewerkte olie.

### OPMERKING:

Voer afgewerkte motorolie op de wettelijk voorgeschreven manier af. U dient de olie in een afgesloten verpakking bij een daarvoor bestemd inzamelpunt in te leveren. Niet bij het afval, in het riool of in de natuur gooien.

## 2. ONDERHOUD LUCHTFILTER

Een vervuild luchtfilter beperkt de hoeveelheid lucht die naar de carburateur stroomt. Reinig het luchtfilter regelmatig om defecten aan de carburateur te voorkomen. Voer het onderhoud vaker uit als de generator in stoffige gebieden wordt gebruikt.

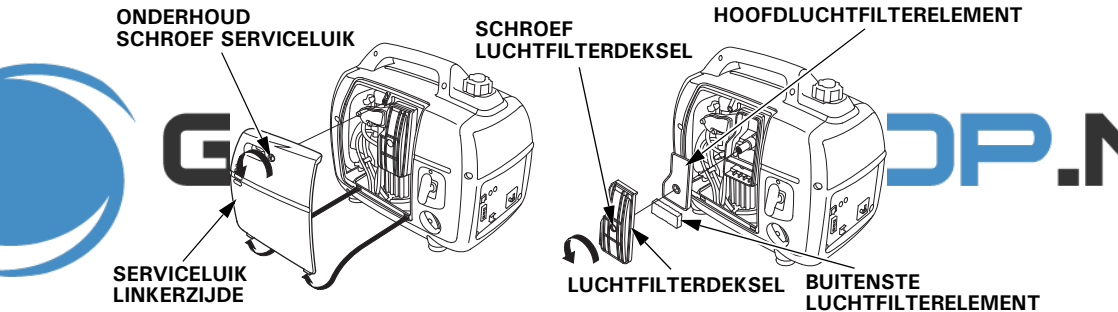
### ⚠ WAARSCHUWING

Gebruik voor het reinigen geen benzine of oplosmiddelen met een laag vlampunt. Deze zijn licht ontvlambaar en onder bepaalde omstandigheden explosief.

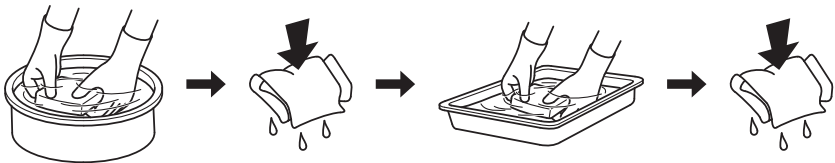
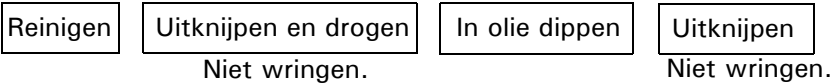
### VOORZICHTIG:

Laat de motor nooit draaien zonder luchtfilter. Dit kan tot versnelde slijtage van de motor leiden.

1. Draai de schroef van het serviceluik los en verwijder het luik aan de linkerkant.
2. Draai de schroef van het luchtfilterdeksel los en verwijder het deksel.



3. Reinig het element in een warme zeepoplossing, spoel het na met schoon water en laat het grondig drogen. Of reinig het filter in een oplosmiddel met een hoog vlampunt en laat het drogen. Drenk het hoofd- en buitenste luchtfilterelement in schone motorolie en knijp erin om het teveel aan olie te verwijderen. Als er te veel olie in het filter achterblijft, zal de motor enige tijd roken na het starten.



4. Plaats het hoofd- en buitenste luchtfilterelement en het deksel van het luchtfilter terug. Draai de schroef op het deksel van het luchtfilter goed vast.
5. Plaats het serviceluik en draai de schroef stevig vast.

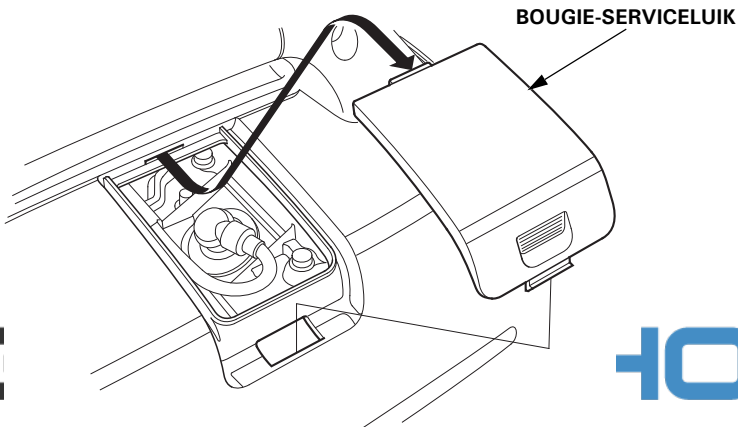
---

### 3. ONDERHOUD BOUGIE

#### VOORGESCHREVEN BOUGIE: CR5HSB (NGK)

Voor een goede werking van de motor moet de bougie goed afgesteld en schoon zijn.

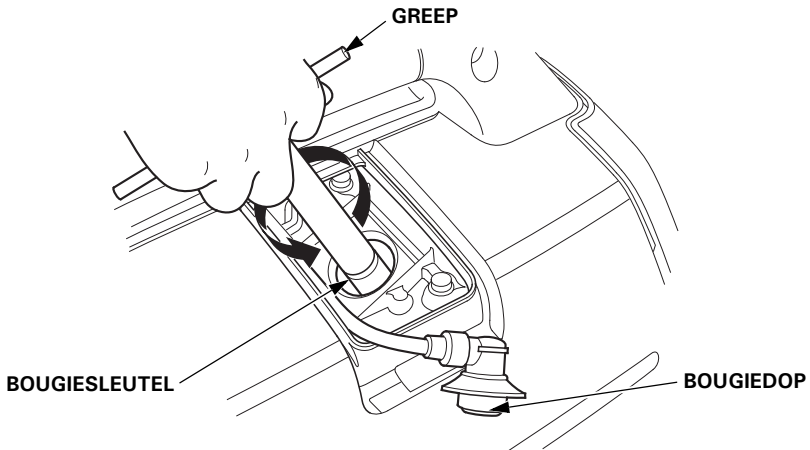
1. Verwijder het serviceluis van de bougie.



2. Verwijder de bougiedop.

3. Reinig de directe omgeving van de bougie.

4. Gebruik een bougiesleutel om de bougie te verwijderen.



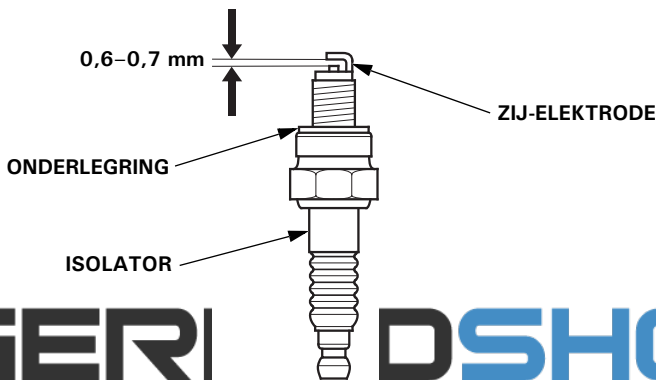
5. Controleer de bougie visueel. Gooi de bougie weg als de isolator scheurtjes of splinters vertoont of vervuild is. Bij hergebruik de bougie reinigen met een staalborstel.

6. Meet de elektrodenafstand met een voelermaatje.

Corrigeer de afstand indien nodig door de massa-elektrode voorzichtig te verbuigen.

De elektrodenafstand moet zijn:

0,6 – 0,7 mm



7. Plaats de bougie met de hand om te voorkomen dat deze er scheef ingedraaid wordt.

8. Draai een nieuwe bougie nog 1/2 slag verder met de sleutel om de afdichtring in te drukken.

Draai een gebruikte bougie slechts 1/8 tot 1/4 slag verder om de afdichtring in te drukken.

9. Plaats de bougiedop stevig op de bougie.

10. Plaats het serviceluik van de bougie.

#### VOORZICHTIG:

- De bougie moet goed vastgedraaid worden. Een niet goed vastgedraaide bougie kan erg heet worden en de motor beschadigen.
- Gebruik geen bougie met een verkeerde warmtegraad.

## 9. TRANSPORT/OPSLAG

Om het morsen van brandstof tijdens vervoer of tijdelijke opslag te voorkomen, moet de generator rechtop staan in de normale werkstand, met de motorschakelaar in de stand UIT.

Draai de ontluuchtingshendel op de tankdop volledig linksom in de stand UIT.

Zorg lang voordat u de ontluuchtingshendel op de tankdop volledig linksom in de stand UIT draait, dat de motor goed is afgekoeld.

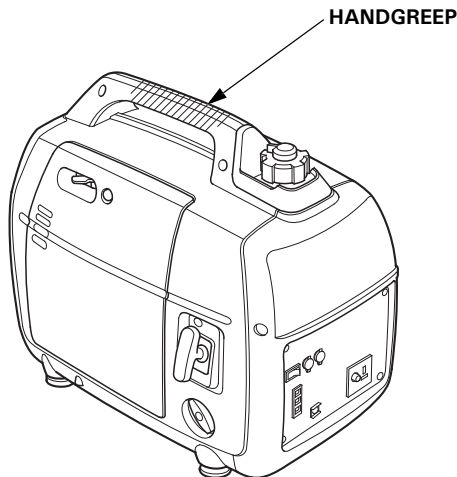
### ▲ WAARSCHUWING

**Tijdens transport van de generator:**

- Doe de brandstoftank niet te vol (er mag zich geen brandstof in de vulpijp bevinden).
- Gebruik de generator niet terwijl deze in een voertuig staat. Haal de generator uit het voertuig en gebruik hem alleen in een goed geventileerde ruimte.
- Wanneer de generator in een voertuig geplaatst wordt, voorkom dan dat deze aan direct zonlicht wordt blootgesteld. Als de generator gedurende enkele uren in een afgesloten voertuig geplaatst wordt, kan door de hoge temperatuur in het voertuig de brandstof verdampen hetgeen een explosie tot gevolg kan hebben.
- Voorkom langdurig rijden op slechte wegen met de generator aan boord. Als u wel op slechte wegen moet rijden met de generator aan boord, tap dan de brandstof van te voren af.

**OPMERKING:**

Gebruik de handgrepen (gearceerde gedeelten in onderstaande afbeelding) om de generator te verplaatsen.





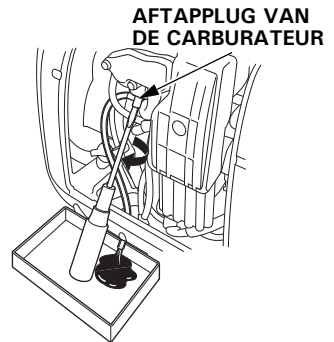
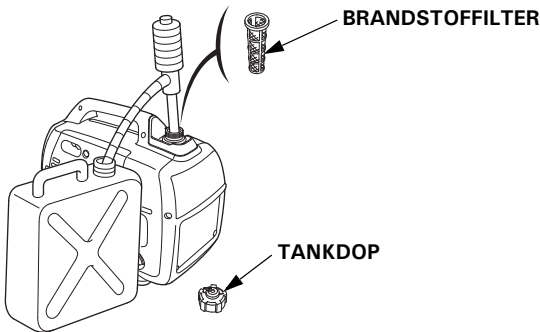
Let op de volgende punten als het apparaat gedurende langere tijd wordt opgeslagen:

1. Zorg ervoor dat de opslagruimte niet te vochtig of stoffig is.
2. Tap de brandstof af.

**▲ WAARSCHUWING**

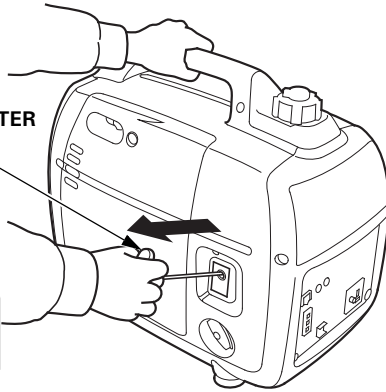
**Benzine is uiterst brandbaar en kan onder bepaalde omstandigheden exploderen. Voer deze werkzaamheden in een goed geventileerde ruimte uit en met stilstaande motor. Rook niet en voorkom open vuur en vonken tijdens deze procedure.**

- a. Draai de tankdop los (zie blz 18) en verwijder het brandstoffilter. Tap de brandstof af in een voor benzine geschikte bak. We adviseren het gebruik van een in de handel verkrijgbare handpomp. Gebruik geen elektrische pomp. Breng het brandstoffilter en de brandstofvuldop weer aan.
- b. Draai de schroef van het serviceluik los en verwijder het luik aan de linkerzijde (zie bladzijde 41).
- c. Draai de benzineaftapplug van de carburateur los en tap de benzine af in een daarvoor geschikte bak.
- d. Verwijder het serviceluik en de dop van de bougie (zie bladzijde 43).
- e. Draai de motorschakelaar in de stand AAN (zie blz. 21).
- f. Trek 3 tot 4 keer aan de handgreep van de repeteerstarter (zie bladzijde 22) om de benzine uit de brandstofpomp te verwijderen en in een geschikte opvangbak voor benzine te laten vloeien.
- g. Zet de motorschakelaar in de stand UIT.
- h. Draai de aftapplug van de carburateur vast.



- 
3. Ververs de motorolie.
  4. Verwijder de bougie en giet een scheutje schone motorolie in de cilinder. Laat de motor een aantal omwentelingen ronddraaien om de olie te verdelen en monteer de bougie.
  5. Trek langzaam aan de handgreep van de repeteerstarter tot er weerstand voelbaar is. Op dat punt komt de zuiger omhoog in de compressieslag en zijn de in- en uitlaatkleppen dicht. In deze stand is de motor tijdens opslag beter beschermd tegen interne corrosie.

HANDGREP  
REPETEERSTARTER



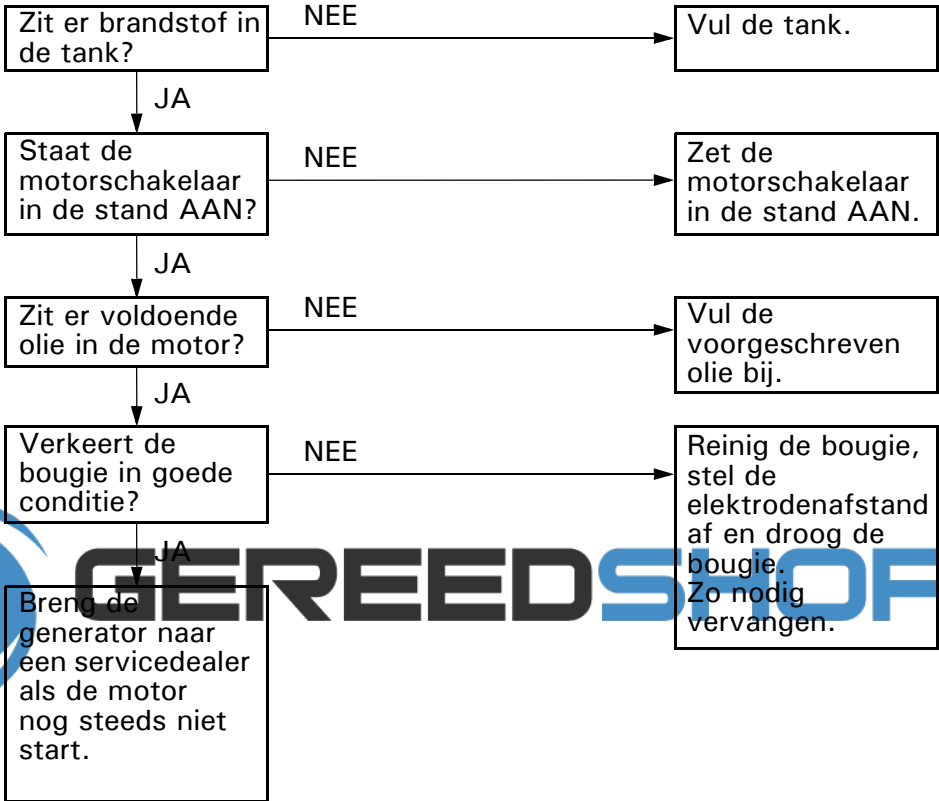
**GER**

**TOP.M**

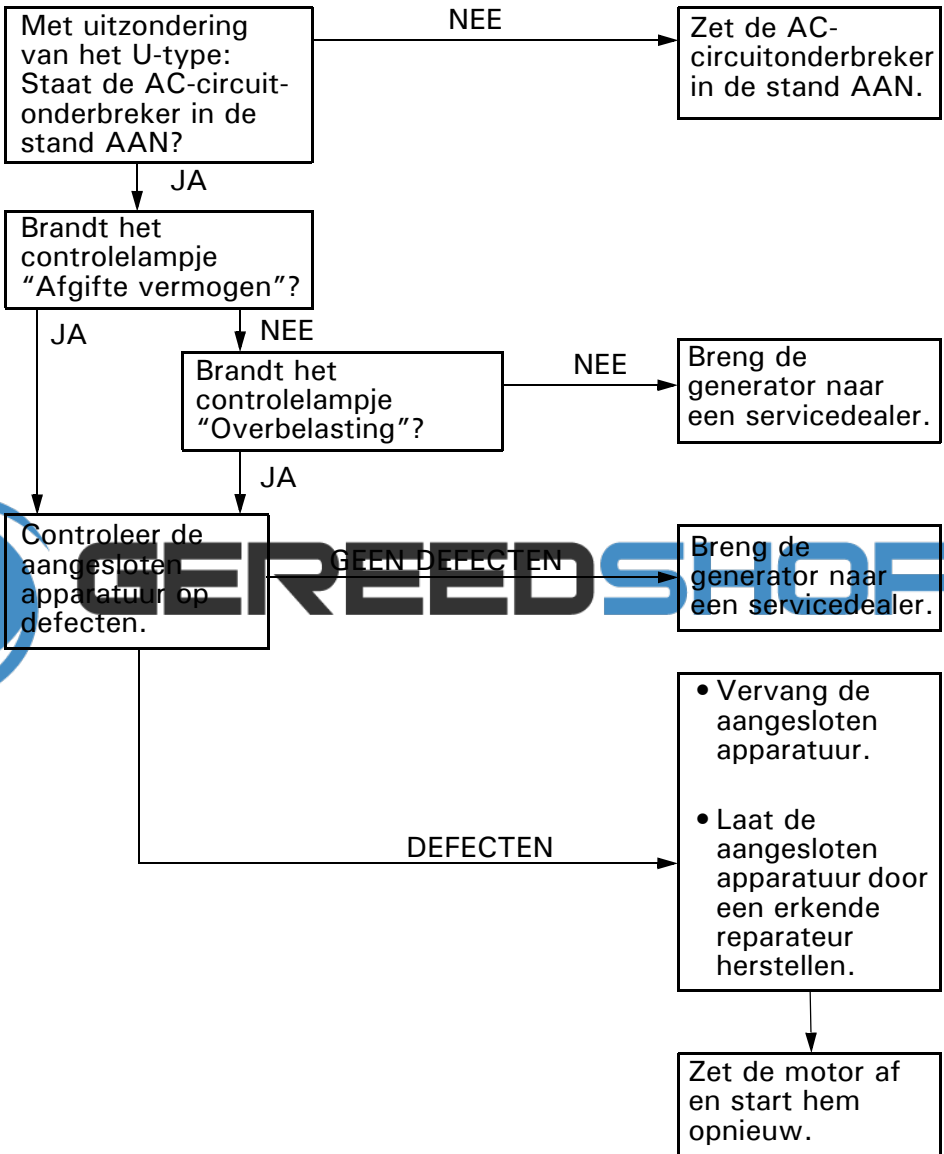
# 10. STORINGZOEKEN

---

Wanneer de motor niet aanslaat:

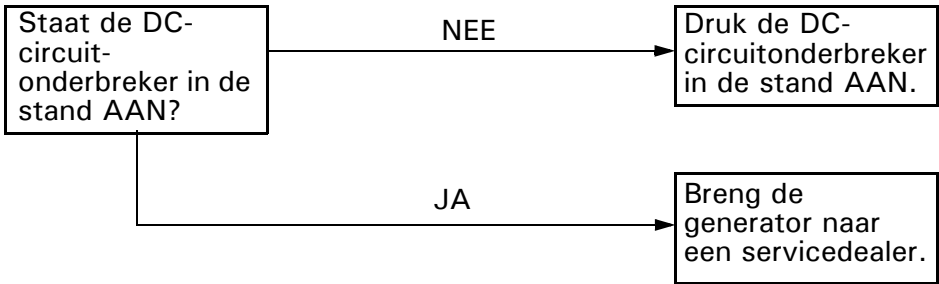


Aangesloten apparaat werkt niet:



---

Geen spanning op de DC-contactdoos:



**GEREEDSHOP.NL**

# 11. SPECIFICATIES

## Afmetingen en gewicht

Model	EU20i	
Type	GG2, GG3, B, F, W, CL, U	GW11, GW12
Beschrijvingscode	EACT	
Lengte	512 mm	519 mm
Breedte	290 mm	
Hoogte	425 mm	
Leeggewicht	20,7 kg	

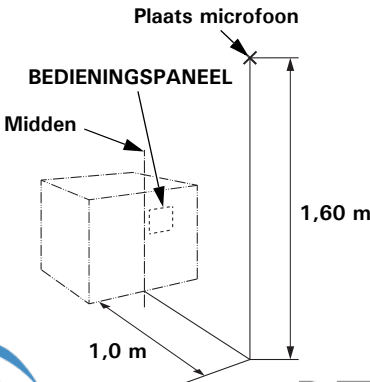
## Motor

Model	GX100	
Motortype	4-takt, bovenliggende nokkenas, één cilinder	
Cilinderinhoud	98,5 cm <sup>3</sup>	
Boring × slag	56,0 × 40,0 mm	
Compressieverhouding	8,5:1	
Motortoerental	3.000-5.000 omw/min 4.300-5.000 omw/min (met eco-schakelaar UIT)	
Koelsysteem	Geforceerde luchtcooling	
Ontsteking	Transistorontsteking	
Inhoud oliecarter	0,4 L	
Inhoud brandstoftank	3,6 L	
Bougie	CR5HSB (NGK)	

## Generator

Model	EU20i	
Type	GG2, GG3, GW11, GW12, B, F, W, CL	U
AC uitvoer	Nominale spanning	230 V
	Nominale frequentie	50 Hz
	Ampèrage	7,0 A
	Nominaal vermogen	1,6 kVA
	Maximumvermogen	2,0 kVA
Nominaal vermogen DC	Alleen voor het laden van 12 V- voertuigaccu's. 12 V, 8 A	

## Geluid

Model	EU20i	
Type	GG2, GG3, GW11, GW12, B, F, W, CL	U
Geluidsniveau op de werkplek (2006/42/EC)	71 dB (A)	–
		
Variatie	2 dB (A)	–
Gemeten geluidsvermogensniveau (2000/14/EC, 2005/88/EC)	87 dB (A)	–
Variatie	2 dB (A)	–
Gegarandeerd geluidsvermogensniveau (2000/14/EC, 2005/88/EC)	89 dB (A)	–

“Deze cijfers betreffen emissieniveaus en komen niet noodzakelijkerwijs overeen met veilige bedrijfsomstandigheden. Ondanks het verband tussen emissie- en blootstellingsniveaus, is dit geen betrouwbare wijze om vast te stellen of verdere voorzorgsmaatregelen noodzakelijk zijn. Het werkelijke niveau is afhankelijk van de ruimte waarin gewerkt wordt, andere geluidsbronnen, het aantal in bedrijf zijnde apparaten en overige werkzaamheden, en de tijd gedurende welke de persoon die de generator bedient aan het geluid wordt blootgesteld. Daarnaast kan het wettelijk toegestane niveau per land verschillen. Met deze informatie kan de gebruiker de gevaren en risico's echter beter afwegen.”

### OPMERKING:

Specificaties kunnen zonder voorafgaande kennisgeving worden gewijzigd.

# 12. BEDRADINGSSCHEMA

## INDEX

(Zie binnenzijde achteromslag)

Type GG2, GG3, GW11, GW12, B, F, W, CL.....	W-1
U-type .....	W-2

## AFKORTINGEN

Symbol	Naam onderdeel
AC,CP	AC-circuitonderbreker
ACOR	AC-contactdoos
(B)	B-type
Cot	Bus voor parallelschakeling
CPB	Bedieningspaneel
DC,CP	DC-circuitonderbreker
DC,D	DC-diode
DC,NF	DC-storingsfilter
DCOR	DC-contactdoos
DC,W	DC-spoel
EcoSw	Economy-schakelaar
EgB	Motor
EgG	Massa motor
ESw	Motorschakelaar
ExW	Veldspoel
FrB	Frame
FrG	Massa frame
(F)	F-type
(G)	Type GG2, GG3, GW11, GW12, CL
GeB	Generator
GT	Massa-aansluiting
IB	Omvormer
IgC	Bobine
IU	Omvormer
MW	Generatorspoel
OAL	Controlelampje olieniveau
OAU	Olieniveau-eenheid
OI	Controlelampje overbelasting
OLSw	Olieniveauschakelaar
PC	Pulsgever
PL	Controlelampje afgifte vermogen
RBx	Contactdoos voor parallelschakeling
SP	Bougie






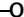
Symbol	Naam onderdeel
SpU	Ontstekingsmodule
StpM	Stappenmotor (gasklepregeling)
SW	Hulpspoel
To Ge	Naar generator
(W)	W-type

## KLEURCODE BEDRADING

BI	ZWART
Y	GEEL
Bu	BLAUW
G	GROEN
R	ROOD
W	WIT
Br	BRUIN
Lg	LICHTGROEN
Gr	GRIJS
Sb	HEMELSBLAUW
O	ORANJE
P	ROZE

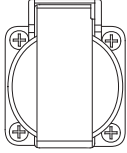

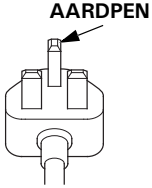
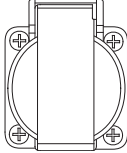

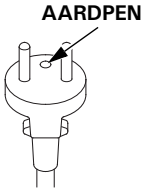
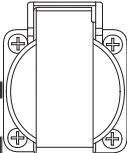

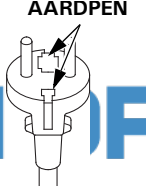
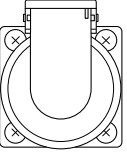
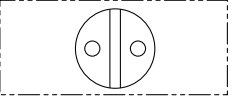
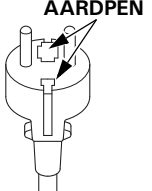
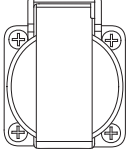

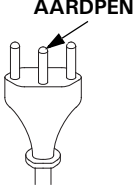
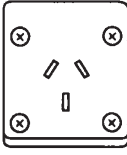

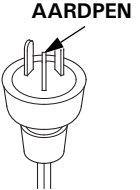
## SCHAKELAARAANSLUITINGEN

### ECONOMY-SCHAKELAAR

	COM	SW
AAN 		
 		
UIT 		



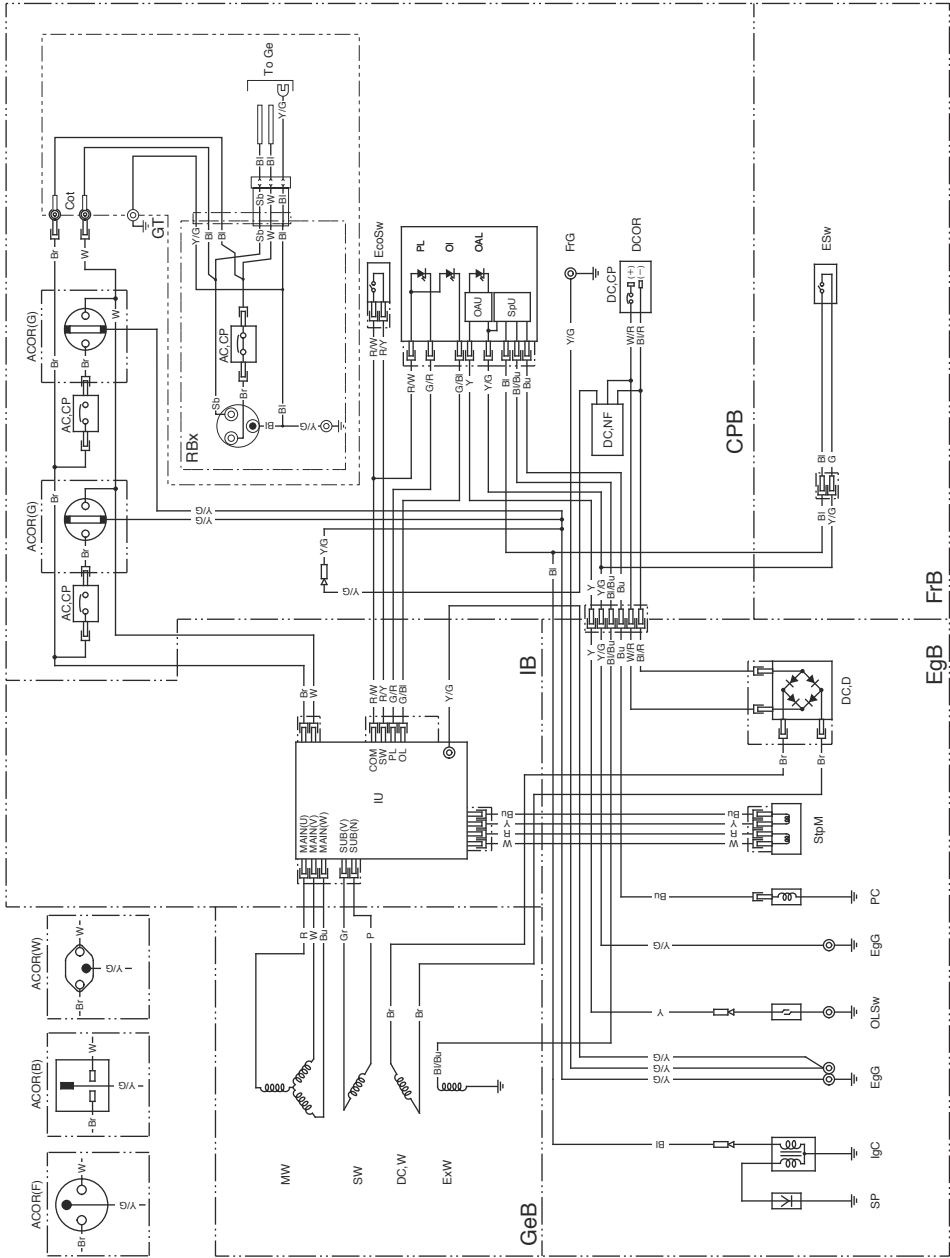
# CONTACTDOOS

Type	Vorm		Plug
B			
F			
GG2, GG3, CI			
GW11, GW12			
W			
U			

# BEDRADINGSSCHEMA



**GEREEDSHOP.NL**



EgB FrB



